



DARK ROCK PRO 4

be quiet!

Introduction : Nous vous remercions d'avoir choisi un produit de qualité be quiet!. Cette notice est conçue pour vous aider à installer votre matériel. Si vous rencontrez des diffi cultés au cours de cette installation, n'hésitez pas à nous contacter à service@be-quiet.fr. Nous attirons votre attention: be quiet! ne peut assumer la responsabilité des dommages résultants de problèmes d'incompatibilité.

- Garantie :**
- 3 ans de garantie constructeur pour le client fi nal (uniquement pour un premier achat auprès d'un distributeur be quiet! agréé)
 - La prise en charge de la garantie est assujettie à la fourniture d'une copie de la preuve d'achat auprès d'un distributeur be quiet! agréé
 - Les manipulations et modifi cations de construction de tous types ainsi que les dommages causés par des actions mécaniques extérieures entraînent la perte totale de la garantie.
 - Les conditions détaillées de garantie peuvent être consultées sur le site web bequiet.com

Listan GmbH
Wilhelm-Bergner-Straße 11c · 21509 Glinde · Allemagne

Pour toute question sur nos produits, veuillez nous contacter par mail a l'adresse suivante : service@be-quiet.fr

V1/23



www.bequiet.com/bk022

- EN** » Product information for this CPU cooler
DE » Produktinformationen zu diesem CPU-Kühler
FR » Informations produit pour ce système de refroidissement
ES » Información del producto para este refrigerador de CPU
PL » Informacje produktowe dla tego coolera CPU
NL » Engelstalige productinformatie voor deze processorkoeler
SE » Produktinformation för den här processorkylaren, på engelska
RU » Подробная информация о данном кулере для процессора
TW » 此CPU散熱器的產品資訊
CN » 此CPU散热器的产品信息
JP » 製品情報 (クーラー)

ELEMENTS FOURNIS

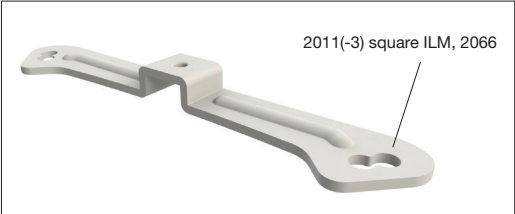
	Nom de la pièce	Quantité
①	Ventirad be quiet! Dark Rock Pro 4	1
②	Ventilateur 135 mm	1
③	Ventilateur Silent Wings 3 120mm fan	1
④	Plaque arrière Intel	1
⑤	Supports de montage Intel	2
⑥	Supports de montage Intel LGA 1700	2
⑦	Supports courts de montage AMD	2
⑧	Support de montage du refroidisseur	1
⑨	Écrous-entretoises Intel A	4
⑩	Écrous-entretoises Intel B	4

	Nom de la pièce	Quantité
⑪	Écrous-entretoises AMD	4
⑫	Vis de fixation du support de montage	4
⑬	Vis de fixation du support de montage	2
⑭	Vis pour plaque arrière Intel	4
⑮	Vis pour plaque arrière AMD	4
⑯	Joints toriques	4
⑰	Tournevis cruciforme	1
⑱	Pâte thermique	1
⑲	Clips de fixation pour ventilateur	6
⑳	Câble en Y	1

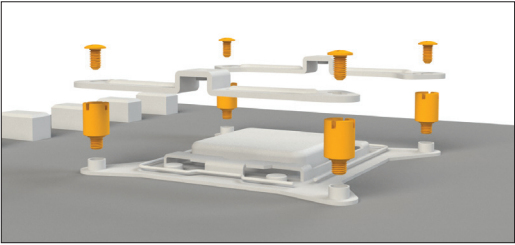
Intel: LGA 2011 (-3) square ILM / LGA 2066

Général
Nous recommandons de monter le radiateur à l'extérieur du boîtier du PC.

Pour ce faire, vous aurez besoin des pièces suivantes :
1x Ventirad Dark Rock Pro 4 (1), 1x ventilateur 135mm (2), 1x ventilateur Silent Wings 3 120mm (3), 2x Supports de montage Intel (5), 1x support de montage du refroidisseur (8), 4x Écrous-entretoises Intel A (9), 4x Vis de fixation du support de montage (12), Vis de fixation du support de montage, (13), 1x Tournevis cruciforme (17), 1x Pâte thermique (18), 4x Clips de fixation pour ventilateur (19), 1x Câble en Y (20)

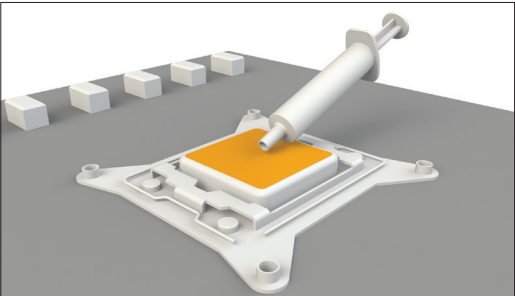


Assemblage du cadre de montage du refroidisseur
Commencez par visser les Écrous-entretoises Intel A sur les filetages du cadre. Placez les supports de montage Intel sur les écrous-entretoises Intel et vissez-les fermement à l'aide des vis de fixation du support de montage. Vous pouvez utiliser le tournevis cruciforme pour cela.

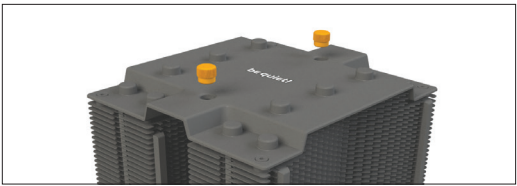


Enlevez d'abord le film de protection au dessous du refroidisseur. Étalez la pâte thermique sur la surface de l'unité centrale. La quantité fournie est suffisante pour une ou deux applications.

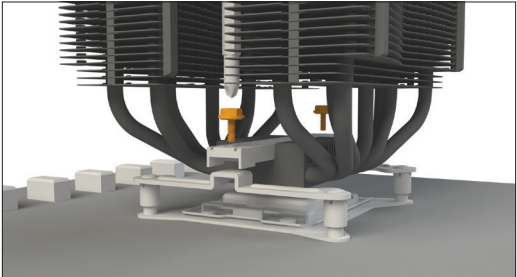
Attention : La pâte thermique fournie n'est pas adaptée à la consommation humaine. En cas d'ingestion, boire beaucoup d'eau et consulter un médecin de toute urgence. Gardez-le hors de la portée des enfants. Eviter le contact avec la peau et les yeux.



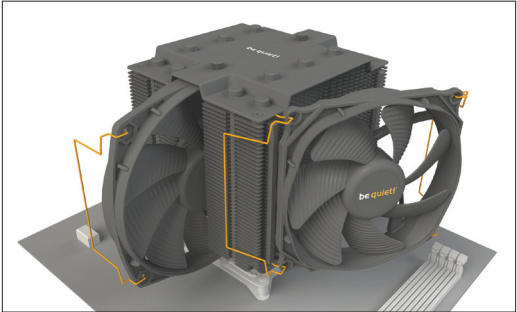
Desserrez les capuchons des caloducs sur le dessus comme indiqué ci-dessous en les tournant vers la gauche.



Positionnez le support de montage du refroidisseur au centre du ventirad. Ensuite, placez l'unité de refroidissement sur le processeur. Insérer les vis de fixation du support de montage par le haut dans le support de montage du refroidisseur, puis vissez les alternativement. Vous pouvez utiliser le tournevis cruciforme pour cela.



Fixez le ventilateur Silent Wings 3 120 mm à l'aide des clips de fixation pour ventilateur sur le côté avant du refroidisseur. Faites glisser le ventilateur 135 mm entre les deux dissipateurs et fixez-le également avec des clips de fixation pour ventilateur. Connectez les deux ventilateurs à l'aide du câble Y. Branchez-le au connecteur du ventilateur du processeur sur la carte mère.

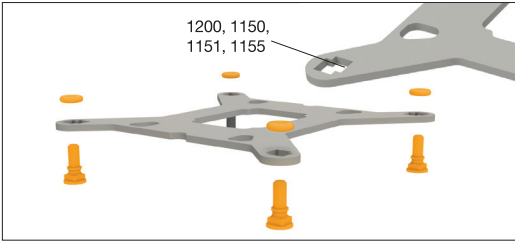


Lors du démontage des ventilateurs, repoussez les encoches des pinces de ventilateur du ventilateur.

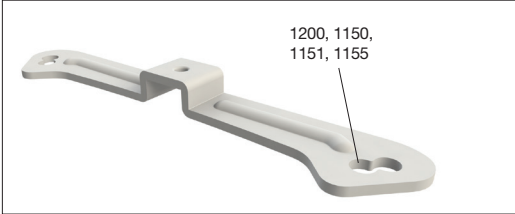
Général
Nous recommandons de monter le radiateur à l'extérieur du boîtier du PC.

Pour ce faire, vous aurez besoin des pièces suivantes :
1x Ventirad Dark Rock Pro 4 (1), 1x ventilateur 135 mm (2), ventilateur Silent Wings 3 120 mm (3), 1x plaque arrière Intel (4), 2x supports de montage Intel (5), 1x support de montage du refroidisseur (8), 4x Écrous-entretoises Intel B (10), 4x vis de fixation (12), 2x vis de fixation du support de montage (13), 4x vis de plaque arrière Intel (14), 4x joints toriques (16), 1x tournevis cruciforme (17), 1x pâte thermique (18), 4x clips de fixation du ventilateur (19), 1x Câble en Y (20)

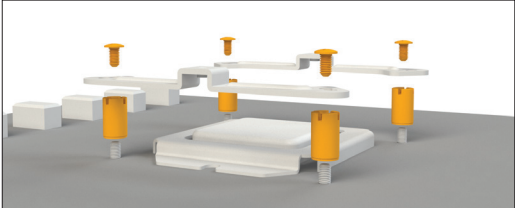
Montage de la plaque arrière
Positionnez les vis de la plaque arrière Intel dans les encoches situées à l'arrière de la plaque arrière Intel. Faites attention en alignant avec les trous spécialement forés pour chaque prise.



Pour fixer les vis de la plaque arrière sur la plaque arrière Intel, utilisez les joints toriques. Une fois l'assemblage de la plaque arrière Intel pour le socket Intel terminé, placez-le sous la carte mère. Ce faisant, assurez-vous que les vis de la plaque arrière Intel sont positionnées avec précision dans les trous de la carte mère.

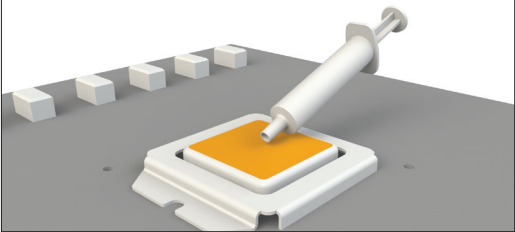


Assemblage du cadre de montage du refroidisseur
Visser les écrous Intel B sur la plaque arrière Intel précédemment positionnée. Positionnez ensuite les supports de montage Intel sur les écrous Intel B et fixez-les avec les vis de fixation du support de montage. Vous pouvez utiliser le tournevis cruciforme pour cela.

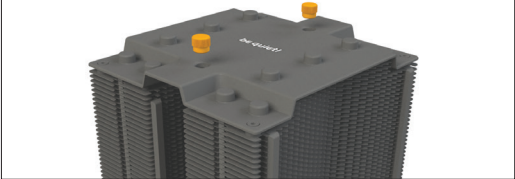


Enlevez d'abord le fi lm de protection au dessous du refroidisseur. Étalez la pâte thermique sur la surface de l'unité centrale. La quantité fournie est suffisante pour une ou deux applications.

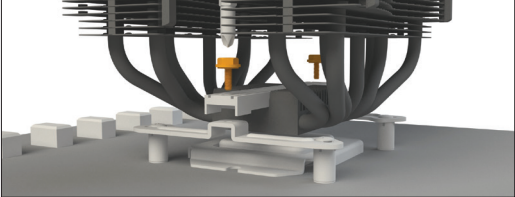
Attention: La pâte thermique fournie n'est pas adaptée à la consommation humaine. En cas d'ingestion, boire beaucoup d'eau et consulter un médecin de toute urgence. Gardez-le hors de la portée des enfants. Eviter le contact avec la peau et les yeux.



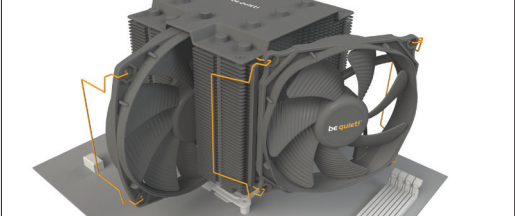
Desserrez les capuchons des caloducs sur le dessus comme indiqué ci-dessous en les tournant vers la gauche.



Positionnez le support de montage du refroidisseur au centre du ventirad. Ensuite, placez l'unité de refroidissement sur le processeur. Insérer les vis de fixation du support de montage par le haut dans le support de montage du refroidisseur, puis vissez les alternativement. Vous pouvez utiliser le tournevis cruciforme pour cela.



Fixez le ventilateur Silent Wings 3 120 mm à l'aide des clips de fixation pour ventilateur sur le côté avant du refroidisseur. Faites glisser le ventilateur 135 mm entre les deux dissipateurs et fixez-le également avec des clips de fixation pour ventilateur. Connectez les deux ventilateurs à l'aide du câble Y. Branchez-le au connecteur du ventilateur du processeur sur la carte mère.



Lors du démontage des ventilateurs, repoussez les encoches des pinces de ventilateur du ventilateur.

