

SHADOW ROCK TF 2

be quiet!®

PL

Wprowadzenie: Dziękujemy za wybór produktu be quiet! Instrukcja przeprowadzi Cię przez proces montażu. Jeśli napotkasz jakieś problemy w trakcie instalacji, skontaktuj się z naszym serwisem poprzez wiadomość e-mail na adres: serwis@listan.pl. Pamiętaj jednak, że be quiet! nie ponosi odpowiedzialności za uszkodzenia spowodowane problemami z kompatybilnością.

Gwarancja:

- Trzy lata gwarancji producenta dla klienta końcowego (tylko pierwszy zakup u autoryzowanego dystrybutora be quiet!).
- Rozpatrzenie gwarancji jest możliwe jedynie na podstawie dołączonej kopii dowodu zakupu u autoryzowanego dystrybutora be quiet!.
- Jakiegokolwiek manipulacje i zmiany w budowie, jak również uszkodzenia powstałe w wyniku mechanicznych działań zewnętrznych prowadzą do całkowitej utraty gwarancji.
- Obowiązujące Ogólne warunki gwarancji na nasze produkty można znaleźć pod adresem www.bequiet.com.

Listan Poland Sp. z o.o., ul. Drzeworytników 66, 01-385 Warszawa
Na terenie Polski szersze wsparcie mogą Państwo uzyskać pod adresem e-mail: serwis@listan.pl

! W celu instalacji rekomendujemy przygotowanie montażu coolera na zewnątrz obudowy PC. Cooler należy zdemontować przed transportem.

09/2020



www.bequiet.com/bk003

- EN** » Product information for this CPU cooler
- DE** » Produktinformationen zu diesem CPU-Kühler
- FR** » Informations produit pour ce système de refroidissement
- ES** » Información del producto para este refrigerador de CPU
- PL** » Informacje produktowe dla tego coolera CPU
- NL** » Engelstalige productinformatie voor deze processorkoeler
- SE** » Produktinformation för den här processorkylaren, på engelska
- RU** » Подробная информация о данном кулере для процессора
- TW** » 此CPU散熱器的產品資訊
- CN** » 此CPU散热器的产品信息
- JP** » 製品情報 (クーラー)

ZAWARTOŚĆ

	Nazwa części	Ilość
1	be quiet! Shadow Rock TF 2 cooler	1
2	Intel backplate	1
3	AMD backplate	1
4	Mostki montażowe Intel	2
5	Krótkie mostki montażowe AMD	2
6	Nakrętka sześciokątna z tuleją	4
7	Nakrętki dystansowe	4

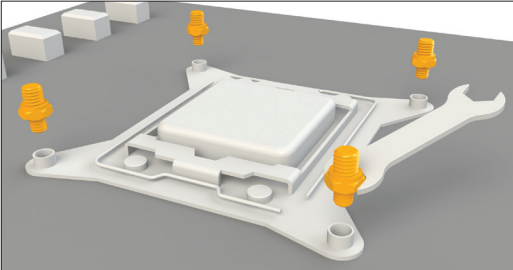
	Nazwa części	Ilość
8	Nakrętki sześciokątne	4
9	Śruby M3x16	4
10	Śruby M3x15 AMD	4
11	Śruby M3x3	4
12	Uchwyty dystansowe o profilu C	4
13	Podkładki AMD	4
14	Klucz płaski sześciokątny	1

Intel: LGA 2011(~3) square ILM / LGA 2066

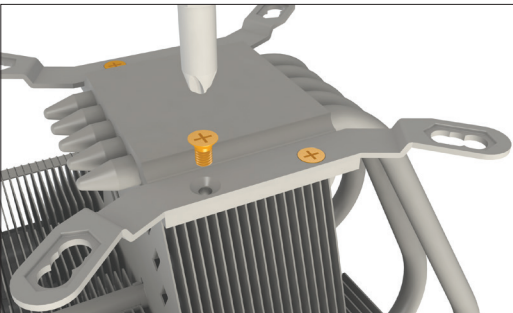
Ogólne
Zalecamy mocowanie coolera na zewnątrz obudowy PC.

Potrzebne będą następujące części:
1x Chłodzenie CPU Shadow Rock TF 2 be quiet! (1), 2x Mostki montażowe Intel (4), 4x Nakrętki dystansowe (7), 4x Nakrętki sześciokątne (8), 4x Śruby M3x3 (11), 1x Klucz płaski sześciokątny (14).

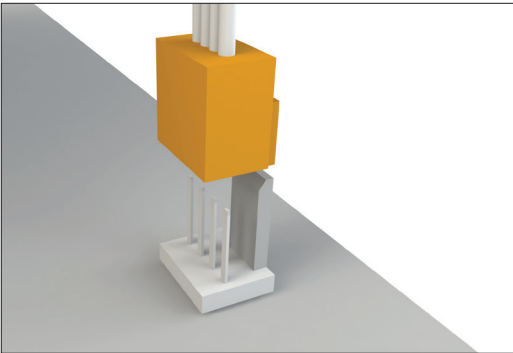
Wkręć nakrętki dystansowe (7) na gwinty ramy gniazda. Użyj sześciokątnego klucza (14).



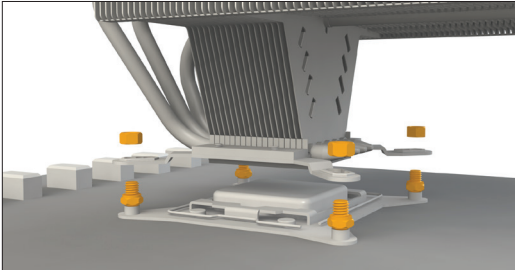
Instalacja mostków montażowych
Umieść dwa mostki montażowe Intel (4) od spodu coolera używając śrub M3x3 (11).



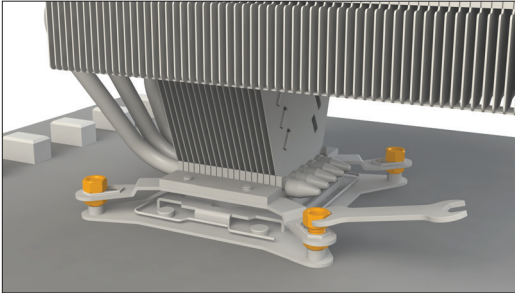
Montaż coolera CPU
Usuń naklejkę ochronną ze spodu coolera. Podłącz wentylator do złącza wentylatora procesora na płycie głównej.



Umieść cooler na procesorze.



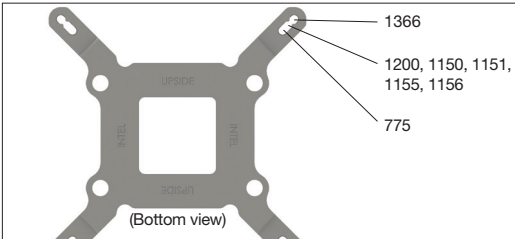
Położ sześciokątne nakrętki (8) na nakrętkach dystansujących (7) i dokręcaj je stopniowo aż do czasu uzyskania oporu. Użyj sześciokątnego klucza (14).



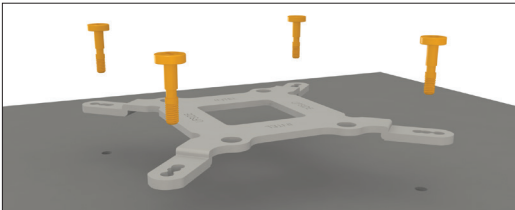
Intel: LGA 1200 / 775 / 1150 / 1151 / 1155 / 1156 / 1366

Ogólne
Przy zainstalowanej płycie głównej zalecamy instalację coolera wewnątrz obudowy PC poprzez wycięcie na płytę główną.

Potrzebne będą następujące części:
1x Chłodzenie CPU Shadow Rock TF 2 be quiet! (1), 1x Backplate Intel (2), 2x Mostki montażowe Intel (4), 4x Nakrętka sześciokątna z tuleją (6), 4 x Nakrętki sześciokątne (8), 4x Śruby M3x16 (9), 4x Śruby M3x3 (11), 4x Uchwyty dystansowe o profilu C (12), Klucz płaski sześciokątny (14).



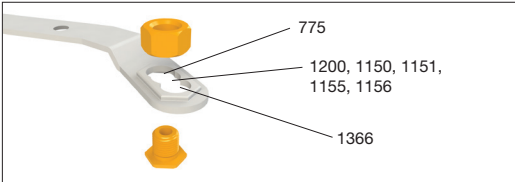
Montaż backplate
Umieść backplate (2) na tylnej części płyty głównej. Następnie przełóż śruby M3x16 (9) przez gwintowane otwory umieszczone w tylnej części backplate.



Przytwierdź backplate na przedniej części płyty głównej używając dystansów w kształcie litery C (12) wciskając je w nacięcia śrub M3x16 (9), aż do charakterystycznego kliknięcia.



Montaż mostków mocujących
Podłóż sześciokątną nakrętkę z tuleją (6) pod mostek montażowy Intel (4) i skręć od góry sześciokątną nakrętką (8). Użyj sześciokątnego klucza (14).

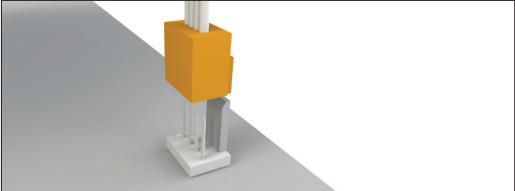


Instalacja mostków montażowych

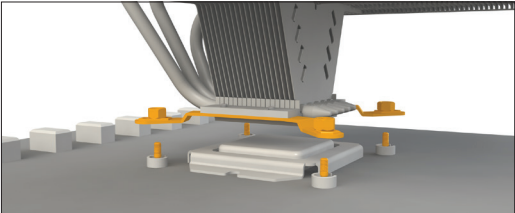
Umieść dwa mostki montażowe Intel (4) od spodu coolera używając śrub M3x3 (11).



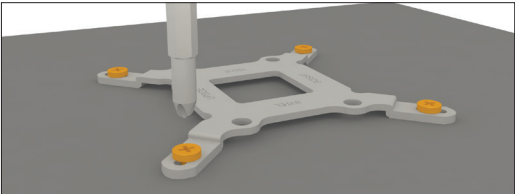
Montaż coolera
Usuń naklejkę ochronną ze spodu coolera. Podłącz wentylator do złącza wentylatora procesora na płycie głównej.



Umieść cooler tak, aby możliwe było jego zamocowanie poprzez skręcenie śrub M3x16 (9)



z sześciokątnymi nakrętkami z tuleją (6) od spodu płyty głównej.

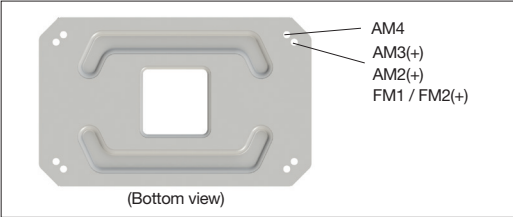


Ogólne

Przy zainstalowanej płycie głównej zalecamy instalację coolera wewnątrz obudowy PC poprzez wycięcie na płytę główną. Usunięcie modułu retencyjnego AMD jest wykonywane na własne ryzyko.

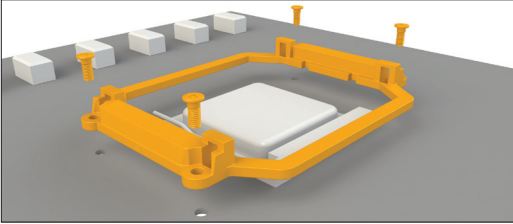
Potrzebne będą następujące części:

1x Chłodzenie CPU Shadow Rock TF 2 be quiet! (1), 1x Backplate AMD (3), 2x Krótkie mostki montażowe AMD (5), 4x Nakrętki sześciokątne z tuleją (6), 4 x nakrętki sześciokątne (8), 4x Śruby M3x15 AMD (10), 4x Śruby M3x3 (11), 4x Uchwyty dystansowe o profilu C (12), 4 x podkładki AMD (13), 1 x klucz płaski sześciokątny (14)



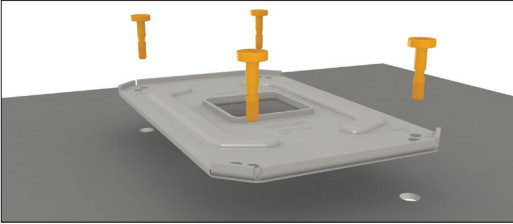
Usunięcie modułu retencyjnego AMD

Zanim zainstalujesz cooler, musisz usunąć fabrycznie zamontowany moduł retencyjny AMD z płyty głównej, odkręcając cztery śruby wokół gniazda.



Montaż backplate

Umieść backplate AMD (3) pionowo na tylnej części płyty głównej. Następnie przełóż śruby M3x15 AMD (10) przez gwintowane otwory w tylnej części backplate.



Na przedniej ścianie płyty głównej nałożyć podkładki AMD (13) na wystające śruby M3x15 AMD (10), aby pokryć otwory na śruby płyty głównej.

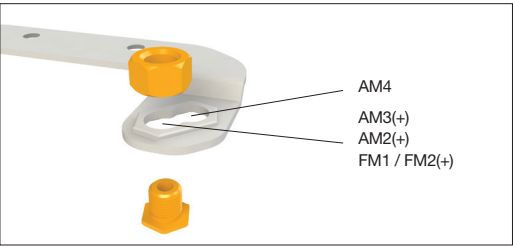


Przytwierdź backplate na przedniej części płyty głównej używając dystansów w kształcie litery C (12) wciskając je w nacięcia śrub M3x15 AMD (10) aż do charakterystycznego kliknięcia.



Przygotowanie mostków montażowych

Podłóż sześciokątną nakrętkę z tuleją (6) pod krótki mostek montażowy AMD (5) i skręć od góry sześciokątną nakrętką (8). Użyj sześciokątnego klucza (14).



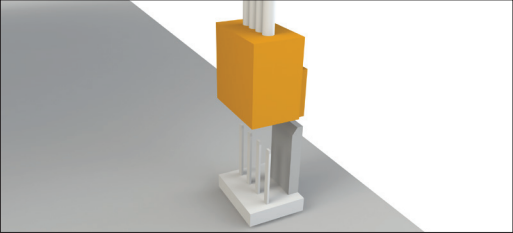
Instalacja mostków montażowych

Umieść dwa krótkie mostki montażowe AMD (5) od spodu coolera używając śrub M3x3 (11).

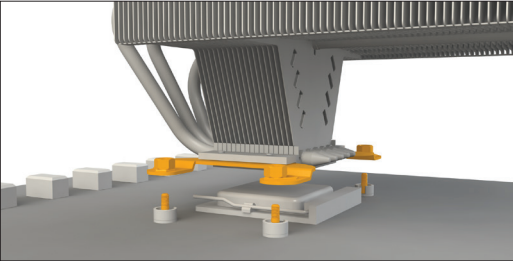


Montaž coolera

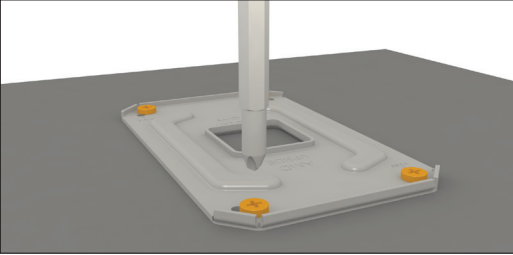
Usuń naklejkę ochronną ze spodu coolera. Podłącz wentylator do złącza wentylatora procesora na płycie głównej.



Umieść cooler na procesorze i spasuj mostki montażowe AMD (5) z wystającymi śrubami M3x15 AMD (10)



i przykręć śruby M3x15 AMD (10) z tyłu płyty głównej.



Notatki

This image shows a blank sheet of white paper with horizontal ruling lines. The lines are evenly spaced and run across the width of the page. There are no margins, text, or other markings on the paper.