



www.bequiet.com/bk034

- EN » Product information for this CPU cooler
- DE » Produktinformationen zu diesem CPU-Kühler
- FR » Informations produit pour ce système de refroidissement
- ES » Información del producto para este refrigerador de CPU
- PL » Informacje produktowe dla tego coolera CPU
- NL » Engelstalige productinformatie voor deze processorkoeler
- SE » Produktinformation för den här processorkylaren, på engelska
- RU » Подробная информация о данном кулере для процессора
- TW » 此CPU散熱器的產品資訊
- CN » 此CPU散热器的产品信息
- JP » 製品情報CPUクーラー

Introducción : Gracias por comprar un producto be quiet! Las siguientes instrucciones le guiarán a través del proceso de instalación. Si encuentra algún problema durante la instalación, póngase en contacto con nuestro servicio de atención al cliente mediante correo electrónico en service@bequiet.com. Tenga en cuenta que be quiet! no puede aceptar la responsabilidad por los daños causados por problemas de compatibilidad.

- Garantía :**
- 3 años de garantía del fabricante para el consumidor final a partir de la fecha de compra (sólo para compra original en distribuidores autorizados be quiet!)
 - Sólo se podrán ejercer los derechos de la garantía presentando una copia del comprobante de compra expedido por un distribuidor autorizado de be quiet!
 - La manipulación de cualquier tipo, las modificaciones estructurales de cualquier tipo y los daños por influencias mecánicas externas provocarán la pérdida total de la garantía
 - Los términos y condiciones íntegros de la garantía se pueden consultar en la página web www.bequiet.com dentro de la sección de servicio técnico / condiciones de la garantía

Listan GmbH
Wilhelm-Bergner-Straße 11c · 21509 Glinde · Alemania

Correo electrónico del servicio de atención :
service@bequiet.com

! Recomendamos el montaje preparatorio del refrigerador fuera de la caja del ordenador para la posterior instalación

V1/22

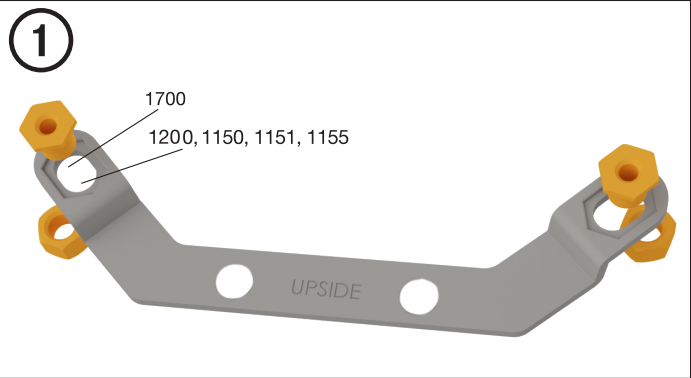


PURE ROCK LP

Intel: LGA 1700 / 1200 / 1150 / 1151 / 1155

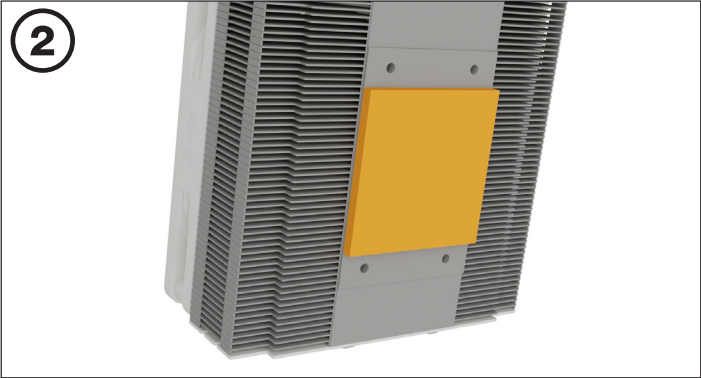
Para ello se necesitan las siguientes piezas :

1x be quiet! Refrigerador Pure Rock LP (1), 2x Soportes de montaje Intel (2), 4x Tornillos de fijación Intel (4), 4x Tornillos M3x3 (6), 4x Tuercas hexagonales de manguito (7), 4x Tuercas hexagonales (8), 1x Llave hexagonal (9)



Ensamblado de los soportes de montaje

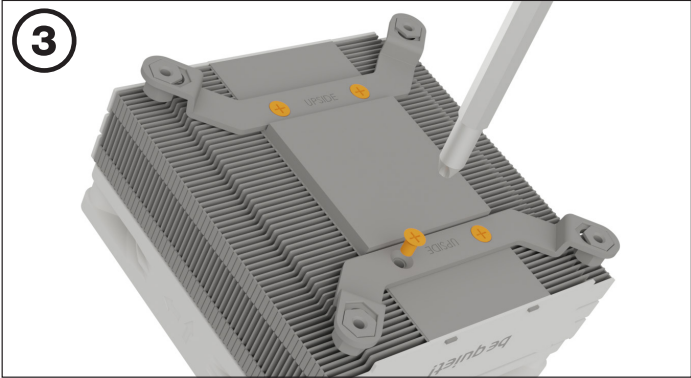
Introduzca la tuerca hexagonal de manguito desde arriba a través de cada soporte de montaje Intel y atornillelas desde abajo con tuercas hexagonales. Utilice la llave hexagonal para ello.



Retirada de la cubierta protectora

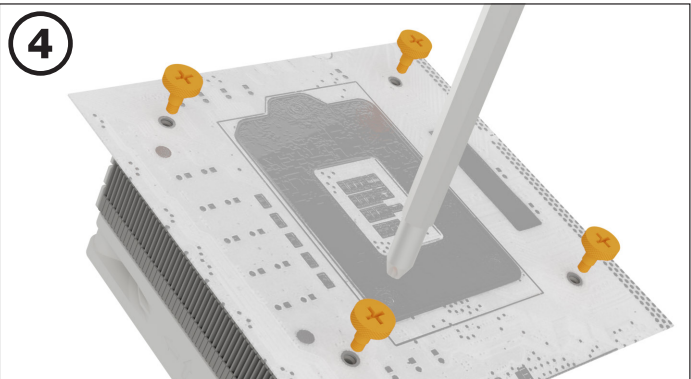
Antes de la instalación frente a la CPU se debe retirar la cubierta protectora de la parte inferior del refrigerador.

Precaución La pasta térmica suministrada no es apta para el consumo humano. Si la ingiere, beba mucha agua y busque urgentemente atención médica. Manténgala alejada del alcance de los niños. Evite el contacto con la piel y los ojos.



Instalación de los soportes de montaje

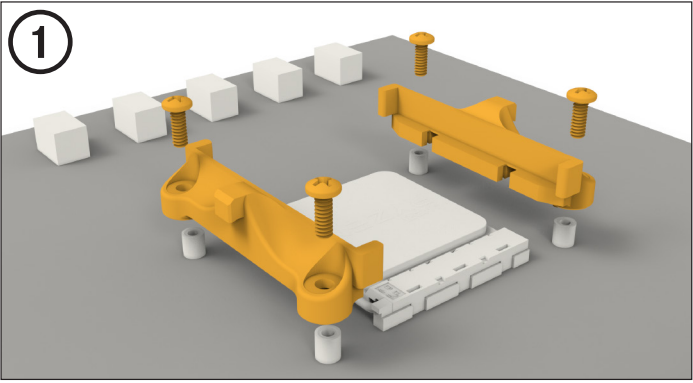
Atornille los 2 soportes de montaje Intel a la parte inferior del refrigerador de la CPU con los tornillos M3x3.



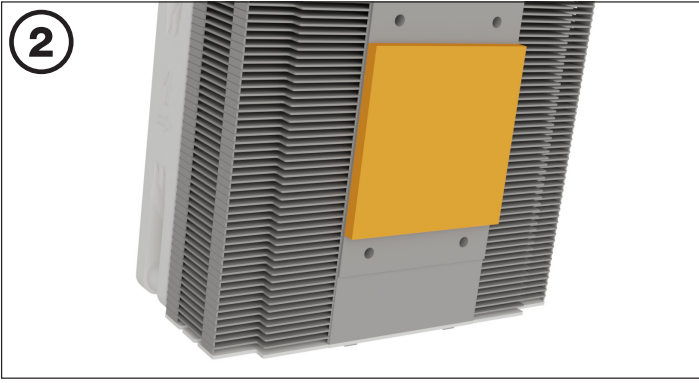
Montaje del refrigerador para CPU

A continuación, instale la unidad de refrigeración en la CPU y atorníllela en un patrón entrecruzado desde la parte trasera de la placa base. Recomendamos colocar el refrigerador con la placa base sobre la mesa para poder atornillarlo desde atrás. Conecte el ventilador a la señal PWM de la placa base.

Para ello se necesitan las siguientes piezas :
1x be quiet! Refrigerador Pure Rock LP (1), 2x Soportes de montaje AMD (3), 4x Tornillos de placa posterior AMD (5), 4x Tornillos M3x3 (6)



Extracción del módulo de retención AMD
Para permitir el montaje del refrigerador, retire los retenedores de plástico del módulo de retención AMD. La placa posterior equipada de fábrica y fijada a la parte posterior de la placa base será necesaria para la posterior instalación del refrigerador.

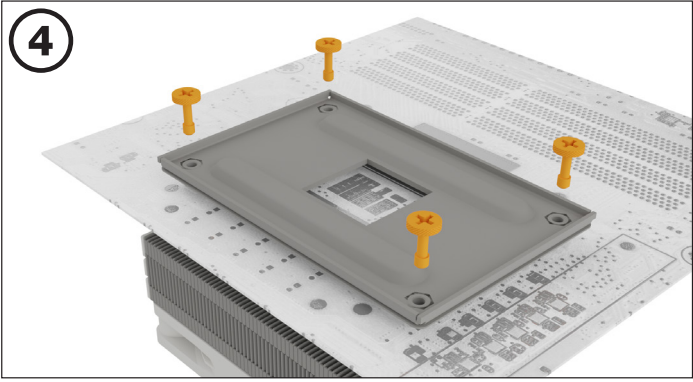


Retirada de la cubierta protectora
Antes de la instalación frente a la CPU se debe retirar la cubierta protectora de la parte inferior del refrigerador.

Precaución : La pasta térmica suministrada no es apta para el consumo humano. Si la ingiere, beba mucha agua y busque urgentemente atención médica. Manténgala alejada del alcance de los niños. Evite el contacto con la piel y los ojos.



Instalación de los soportes de montaje
Atornille los 2 soportes de montaje Intel a la parte inferior del refrigerador de la CPU con los tornillos M3x3.



Montaje de la placa trasera
Coloque la unidad de refrigeración en la CPU y atorníllela en un patrón entrecruzado desde la parte posterior de la placa base a través de la placa trasera. Recomendamos colocar el refrigerador con la placa base sobre la mesa para poder atornillarlo desde atrás. A continuación, conecte el ventilador a la señal PWM de la placa base.