



DARK ROCK ELITE

be quiet!®

Introducción : Gracias por comprar un producto be quiet! Las siguientes instrucciones le guiarán a través del proceso de instalación. Si encuentra algún problema durante la instalación, póngase en contacto con nuestro servicio de atención al cliente mediante correo electrónico en service@bequiet.com. Tenga en cuenta que be quiet! no puede aceptar la responsabilidad por los daños causados por problemas de compatibilidad.

Garantía :

- 3 años de garantía del fabricante para el consumidor final a partir de la fecha de compra (sólo para compra original endistribuidores autorizados be quiet!).
- Sólo se podrán ejercer los derechos de la garantía presentando una copia del comprobante de compra expedido por un distribuidor autorizado de be quiet!
- La manipulación de cualquier tipo, las modificaciones estructurales de cualquier tipo y los daños por influencias mecánicas externas provocarán la pérdida total de la garantía
- Los términos y condiciones íntegros de la garantía se pueden consultar en la página web www.bequiet.com

Listan GmbH
Wilhelm-Bergner-Straße 11c · 21509 Glinde · Alemania
Correo electrónico del servicio de atención : service@bequiet.com

! Recomendamos el montaje preparatorio del refrigerador fuera de la caja del ordenador para la posterior instalación.

V1/23

CONTENIDO

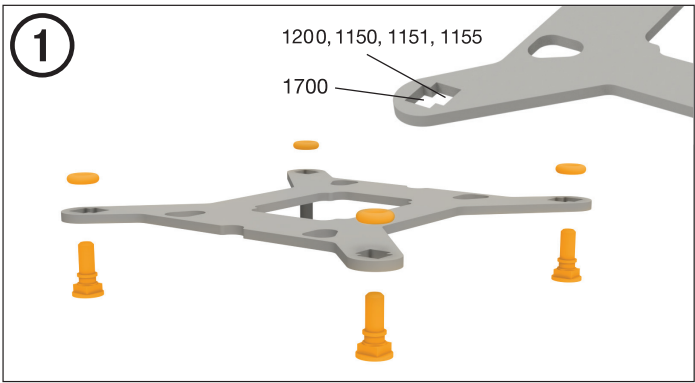
	Nombre del componente	Cantidad
1	Refrigerador de CPU Dark Rock Elite	1
2	Ventilador Silent Wings de 135 mm	1
3	Ventilador frontal Silent Wings 135 mm	1
4	Placa posterior Intel	2
5	Soportes de montaje Intel	2
6	Soportes de montaje AMD cortos	2
7	Tuercas espaciadoras Intel A	4

	Nombre del componente	Cantidad
8	Tuercas espaciadoras AMD	4
9	Tornillos de fijación del soporte de montaje	4
10	Tornillos de placa posterior Intel	4
11	Tornillos de placa posterior AMD	4
12	Juntas tóricas	4
13	Pasta térmica	1
14	Destornillador de estrella	1

Intel: LGA 1700 / 1200 / 1150 / 1151 / 1155

Para ello se necesitan las siguientes piezas :

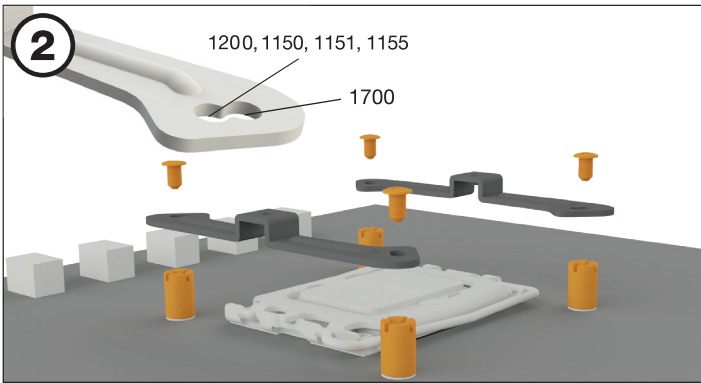
1x Refrigerador de CPU Dark Rock Elite (1), 1x Ventilador Silent Wings de 135 mm (2), 1x Ventilador frontal Silent Wings 135 mm (3), Placa posterior Intel (4), 2x Soportes de montaje Intel (5), 4x Tuercas espaciadoras Intel A (7), 4x Tornillos de fijación del soporte de montaje (9), 4x Tornillos de placa posterior Intel (10), 4x Juntas tóricas (12), 1x Pasta térmica (13), 1x Destornillador de estrella (14)



Montaje de la placa posterior

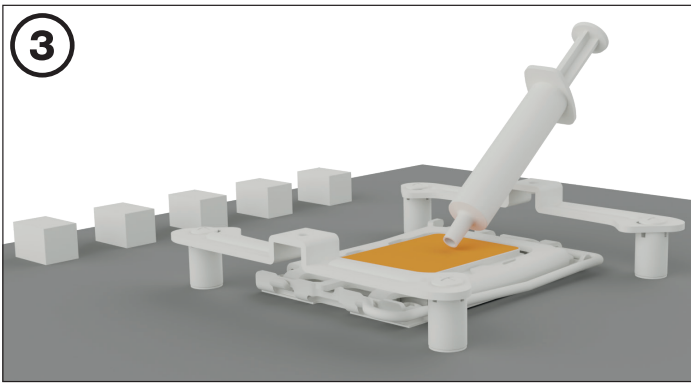
Coloque los tornillos de placa posterior Intel en las muescas situadas en la parte trasera de la placa posterior Intel. Al hacerlo, procure alinearlos con los orificios perforados para cada toma.

Para fijar los tornillos de placa posterior en la placa posterior Intel, utilice las juntas tóricas. Una vez completado el montaje de la placa posterior Intel para la toma Intel correspondiente, colóquela bajo la placa base. Al hacerlo, asegúrese de que los tornillos de la placa posterior están colocados con precisión en los orificios de la placa base.coïncident exactement avec les trous de la carte mère.



Instalación de los soportes de montaje

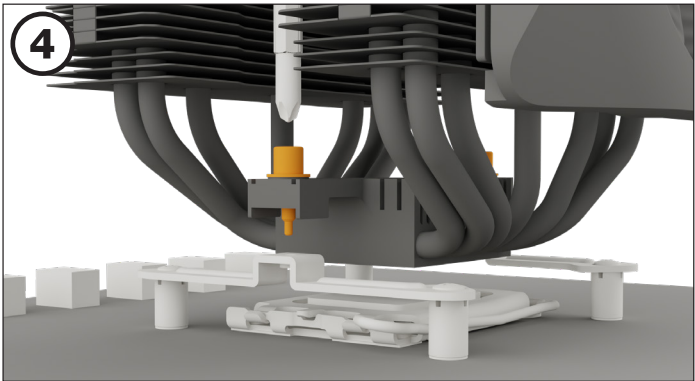
Atornille la tuerca espaciadora Intel A a la placa trasera colocada previamente. A continuación, coloque los soportes de montaje Intel sobre la tuerca espaciadora Intel A y fíjelos con los tornillos de fijación del soporte de montaje. Para ello puede utilizar cualquier destornillador de estrella.



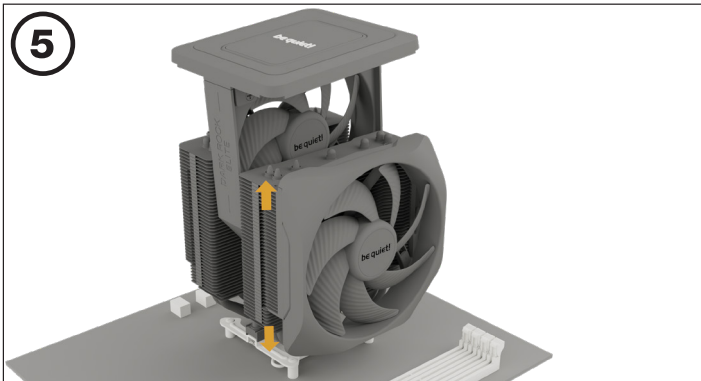
Montaje del refrigerador para CPU

Retire primero la lámina protectora de la parte inferior del refrigerador. Aplique la pasta térmica sobre la superficie de la CPU. La cantidad suministrada es suficiente para 1 o 2 aplicaciones.

Precaución : La pasta térmica suministrada no es apta para el consumo humano. Si la ingiere, beba mucha agua y busque urgentemente atención médica. Manténgala lejos del alcance de los niños. Evite el contacto con la piel y los ojos.

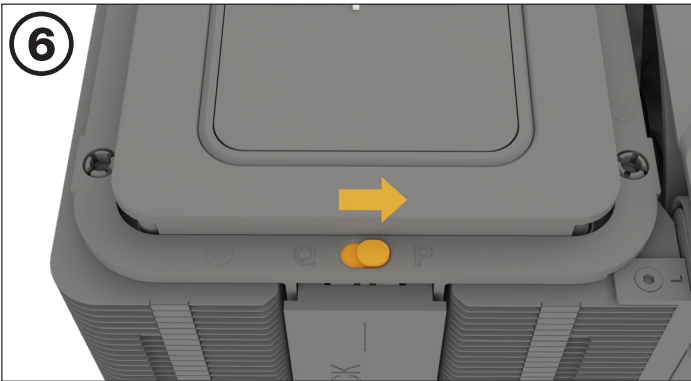


Coloque el refrigerador sobre la unidad de CPU. A continuación, apriete el puente de montaje atornillándolo de forma alterna. Para ello puede utilizar cualquier destornillador de estrella.



Centre el ventilador Silent Wings de 135 mm desde arriba. A continuación, deslícelo en el hueco entre los disipadores y presiónelo firmemente. Conecte ambos ventiladores mediante el cable en Y. Puede ajustar la altura del ventilador frontal Silent Wings de 135 mm empujándolo de arriba a abajo.

! Tire de la cubierta superior para extraer el ventilador Silent Wings de 135 mm. Separe ambos ventiladores tirando del cable en Y. Empuje el ventilador frontal Silent Wings de 135 mm de abajo hacia arriba para extraerlo del sistema de raíles.

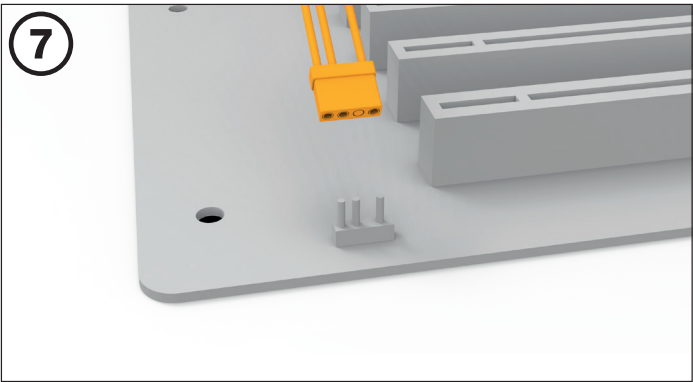


Dark Rock Elite tiene un modo silencioso (Q) y un modo de Rendimiento (P). El modo afecta a las velocidades máximas del ventilador y el ruido de funcionamiento. Para cambiar de modo, retire primero el marco magnético superior. Mueva el interruptor para cambiar de modo.



www.bequiet.com/bk037

EN » Product information for this CPU cooler
DE » Produktinformationen zu diesem CPU-Kühler
FR » Informations produit pour ce système de refroidissement
ES » Información del producto para este refrigerador de CPU
PL » Informacje produktowe dla tego coolera CPU
NL » Engelstalige productinformatie voor deze processorkoeler
SE » Produktinformation för den här processorkylaren, på engelska
RU » Подробная информация о данном кулере для процессора
TW » 此CPU散熱器的產品資訊
CN » 此CPU散热器的产品信息
JP » 製品情報 (クーラー)

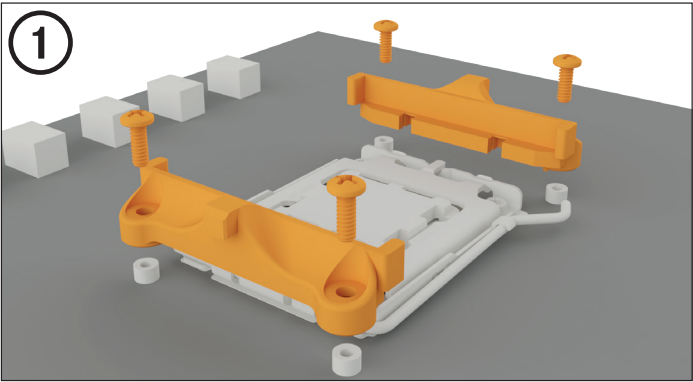


Sincronización de la iluminación ARGB con la placa base
Dark Rock Elite le permite sincronizar la iluminación ARGB directamente a través de su placa base. Para ello, debe apagar su sistema antes de la instalación. A continuación, conecte a su placa base el conector ARGB. Ahora la iluminación ARGB está controlada por el software de la placa base.

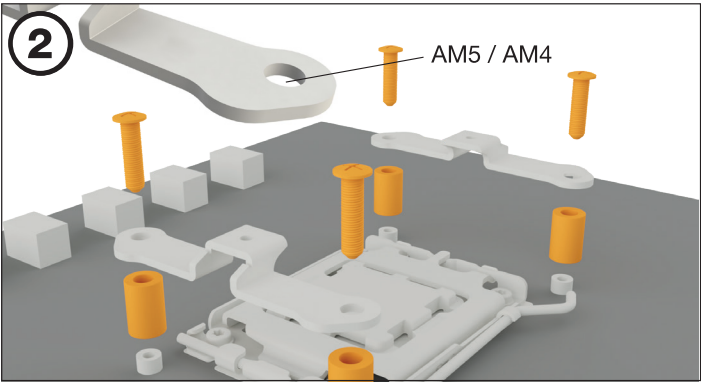
Precaución : El conector ARGB solo se puede conectar a un ARGB Header de 5 V.

AMD: AM5 / AM4

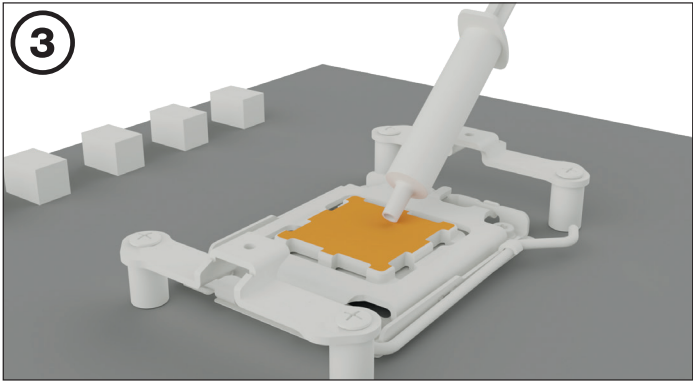
Para ello se necesitan las siguientes piezas :
1x Refrigerador de CPU Dark Rock Elite (1), 1x Ventilador Silent Wings de 135 mm (2), 1x Ventilador frontal Silent Wings 135 mm (3), 2x Soportes de montaje AMD cortos (6), 4x Tuercas espaciadoras AMD (8), 4x Tornillos de placa posterior AMD (11), 1x Pasta térmica (13), 1x Destornillador de estrella (14)



Montaje del bastidor de montaje del refrigerador
Para permitir el montaje del refrigerador, retire los retenedores de plástico del módulo de retención AMD. La placa posterior equipada de fábrica y fijada a la parte posterior de la placa base será necesaria para la posterior instalación del refrigerador.

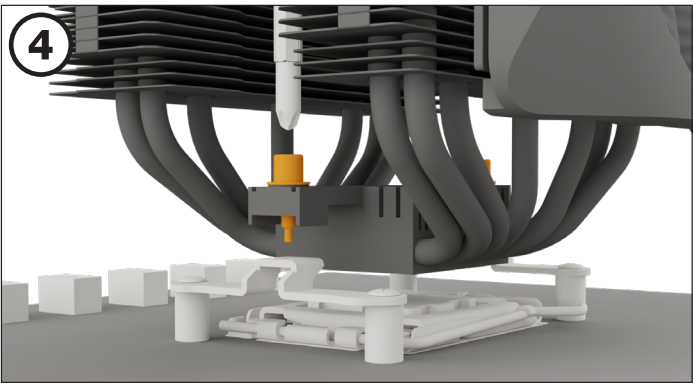


Coloque las cuatro tuercas espaciadoras AMD en los pernos de la placa posterior que sobresalen a través de la parte delantera, y fije los dos soportes de montaje AMD largos con los tornillos de placa posterior AMD.

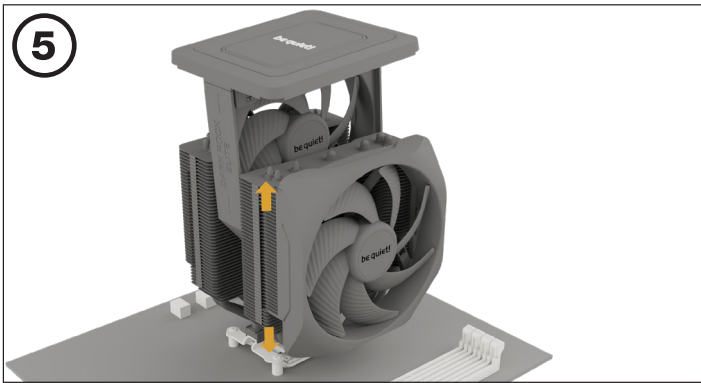


Montaje del refrigerador para CPU
Retire primero la lámina protectora de la parte inferior del refrigerador. Aplique la pasta térmica sobre la superficie de la CPU. La cantidad suministrada es suficiente para 1 o 2 aplicaciones.

Precaución : La pasta térmica suministrada no es apta para el consumo humano. Si la ingiere, beba mucha agua y busque urgentemente atención médica. Manténgala lejos del alcance de los niños. Evite el contacto con la piel y los ojos.



Coloque el refrigerador sobre la unidad de CPU. A continuación, apriete el puente de montaje atornillándolo de forma alterna. Para ello puede utilizar cualquier destornillador de estrella.

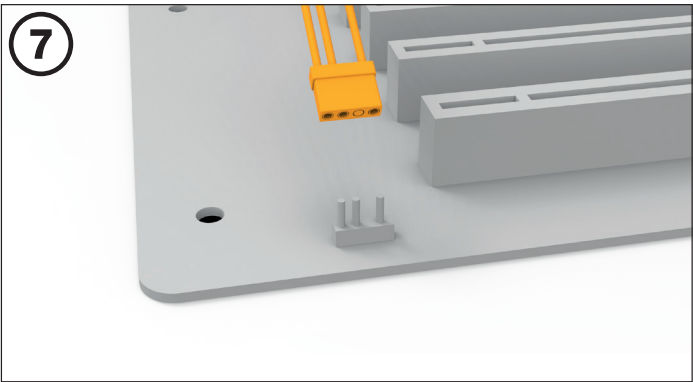


Centre el ventilador Silent Wings de 135 mm desde arriba. A continuación, deslícelo en el hueco entre los disipadores y presiónelo firmemente. Conecte ambos ventiladores mediante el cable en Y. Puede ajustar la altura del ventilador frontal Silent Wings de 135 mm empujándolo de arriba a abajo.

! Tire de la cubierta superior para extraer el ventilador Silent Wings de 135 mm. Separe ambos ventiladores tirando del cable en Y. Empuje el ventilador frontal Silent Wings de 135 mm de abajo hacia arriba para extraerlo del sistema de raíles.



Dark Rock Elite tiene un modo silencioso (Q) y un modo de Rendimiento (P). El modo afecta a las velocidades máximas del ventilador y el ruido de funcionamiento. Para cambiar de modo, retire primero el marco magnético superior. Mueva el interruptor para cambiar de modo.



Sincronización de la iluminación ARGB con la placa base
Dark Rock Elite le permite sincronizar la iluminación ARGB directamente a través de su placa base. Para ello, debe apagar su sistema antes de la instalación. A continuación, conecte a su placa base el conector ARGB. Ahora la iluminación ARGB está controlada por el software de la placa base.

Precaución : El conector ARGB solo se puede conectar a un ARGB Header de 5 V.