



DARK ROCK 4

be quiet!®

DE

Einleitung: Vielen Dank, dass Sie sich für ein be quiet! Produkt entschieden haben. Diese Anleitung wird Ihnen beim Installationsprozess behilflich sein. Sollten bei der Installation Schwierigkeiten auftreten, kontaktieren Sie bitte unseren Kundenservice unter service@bequiet.com. be quiet! kann keinerlei Haftung für durch Kompatibilitätsprobleme bedingte Schäden übernehmen.

Garantie:

- 3 Jahre Herstellergarantie für Endkonsumenten (nur Ersterwerb vom autorisierten be quiet! Händler), ab Datum des Kaufbelegs
- Eine Garantieabwicklung ist nur in Verbindung mit einer beigelegten Kopie des Kaufbelegs eines autorisierten be quiet! Händlers möglich
- Manipulationen und bauliche Veränderungen jeglicher Art, sowie Beschädigungen durch äußere mechanische Einwirkungen führen zum totalen Garantieverlust
- Es gelten unsere allgemeinen Garantiebestimmungen, die Sie unter www.bequiet.com im Internet abrufen können

Listan GmbH · Wilhelm-Bergner-Straße 11c · 21509 Glinde Deutschland

Für weitere Unterstützung erreichen Sie uns via E-Mail: service@bequiet.com

V1/23



www.bequiet.com/bk021

- EN** » Product information for this CPU cooler
- DE** » Produktinformationen zu diesem CPU-Kühler
- FR** » Informations produit pour ce système de refroidissement
- ES** » Información del producto para este refrigerador de CPU
- PL** » Informacje produktowe dla tego coolera CPU
- NL** » Engelstalige productinformatie voor deze processorkoeler
- SE** » Produktinformation för den här processorkylaren, på engelska
- RU** » Подробная информация о данном кулере для процессора
- TW** » 此CPU散熱器的產品資訊
- CN** » 此CPU散热器的产品信息
- JP** » 製品情報 (クーラー)

LIEFERUMFANG

	Bezeichnung	Anzahl
①	be quiet! Dark Rock 4 CPU-Kühler	1
②	135mm Lüfter	1
③	Intel Backplate	1
④	Intel Montagebrücken	2
⑤	Lange AMD Montagebrücken	2
⑥	Intel Montagebrücken LGA 1700	2
⑦	Kühler-Montagebrücke	1
⑧	Intel Gewindebolzen A	4

	Bezeichnung	Anzahl
⑨	Intel Gewindebolzen B	4
⑩	AMD Abstandsbolzen	4
⑪	Befestigungsschrauben für die Montagebrücke	4
⑫	Befestigungsschrauben für die Kühler-Montagebrücke	2
⑬	Intel Backplate-Schrauben	4
⑭	AMD Backplate-Schrauben	4
⑮	O-Ringe	4
⑯	Kreuzschraubendreher	1
⑰	Wärmeleitpaste	1
⑱	Lüfterklammern	4

Intel: LGA 2011 (-3) square ILM / LGA 2066

Allgemeines

Für die Montage des Kühlers empfehlen wir die Installation außerhalb des Gehäuses.

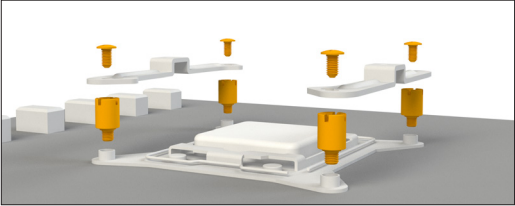
Es werden folgende Bauteile benötigt:

1x Dark Rock 4 CPU-Kühler (1), 1x 135mm Lüfter (2), 2x Intel Montagebrücken (4), 1x Kühler-Montagebrücke (7), 4x Intel Gewindebolzen A (8), 4x Befestigungsschrauben für die Montagebrücke (11), 2x Befestigungsschrauben für die Kühler-Montagebrücke (12), 1x Kreuzschraubendreher (16) 1x Wärmeleitpaste (17), 2x Lüfterklammern (18)



Aufbau des Kühlerbefestigungsrahmens

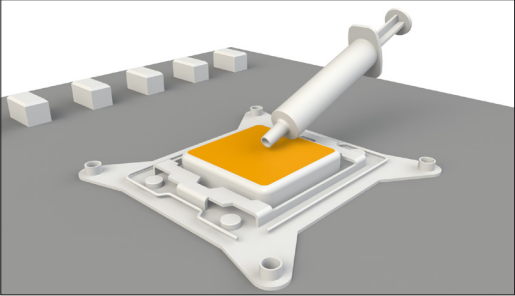
Schrauben Sie zuerst die Intel Gewindebolzen A in die Gewinde des Sockelrahmens. Platzieren Sie die beiden Intel Montagebrücken auf den Intel Gewindebolzen und schrauben Sie diese mit den Befestigungsschrauben für die Montagebrücken fest. Hierfür können Sie den Kreuzschraubenzieher verwenden.



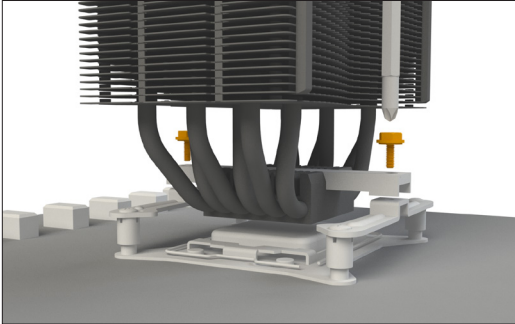
Montage des CPU-Kühlers

Entfernen Sie zunächst die Schutzfolie von der Unterseite des Kühlers. Tragen Sie die Wärmeleitpaste auf die CPU-Oberfläche auf. Der Inhalt reicht für ca. 1 – 2 Anwendungen.

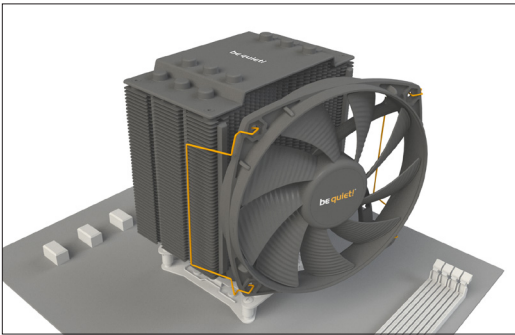
Vorsicht: Die mitgelieferte Wärmeleitpaste ist nicht zum Verzehr geeignet. Bei Verzehr ausreichend Wasser trinken und umgehend einen Arzt aufsuchen. Außerhalb der Reichweite von Kindern aufbewahren. Vermeiden Sie Haut- und Augenkontakt.



Legen Sie die Kühler-Montagebrücke mittig auf den Kühler. Anschließend platzieren Sie den Kühler auf der CPU. Stecken Sie die Befestigungsschrauben der Kühler Montagebrücke von oben auf die Kühler-Montagebrücke und schrauben Sie diese abwechselnd fest. Hierzu können Sie den Kreuzschraubendreher benutzen.



Befestigen Sie den 135mm Lüfter mit Hilfe der Lüfterklammern am Kühler. Anschließend verbinden Sie den Lüfter mit dem CPU-Lüfteranschluss des Mainboards.



Zur Demontage des 135mm Lüfters drücken Sie die Kerben der Lüfterklammern vom Lüfter weg.

Intel: LGA 1200 / 1150 / 1151 / 1155

Allgemeines

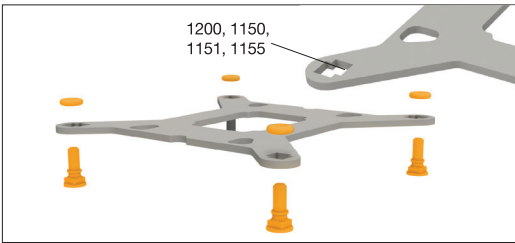
Für die Montage des Kühlers empfehlen wir die Installation außerhalb des Gehäuses.

Es werden folgende Bauteile benötigt:

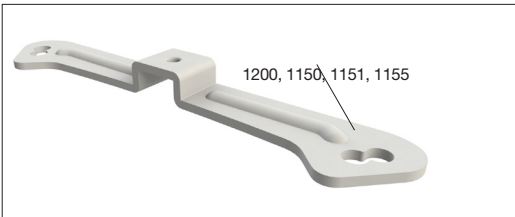
1x Dark Rock 4 CPU-Kühler (1), 1x 135mm Lüfter (2), 1x Intel Backplate (3), 2x Intel Montagebrücken (4), 1x Kühler-Montagebrücke (7), 4x Intel Gewindebolzen B (9), 4x Befestigungsschrauben für die Montagebrücke (11), 2x Befestigungsschrauben für die Kühler-Montagebrücke (12), 4x Intel Backplate-Schrauben (13), 4x O-Ringe (15), 1x Kreuzschraubendreher (16), 1x Wärmeleitpaste (17), 2x Lüfterklammern (18)

Befestigung der Backplate

Positionieren Sie die Intel Backplate-Schrauben in den Aussparungen auf der Rückseite der Intel Backplate. Achten Sie dabei auf die speziell für die jeweilige Buchse gebohrten Löcher.



Verwenden Sie zur Befestigung der Backplate-Schrauben auf der Intel-Backplate die O-Ringe. Sobald die Intel-Backplate für den jeweiligen Intel-Sockel zusammengebaut ist, positionieren Sie es unter dem Mainboard. Achten Sie dabei darauf, dass die Intel Backplate-Schrauben genau in den Mainboardlöchern positioniert sind.

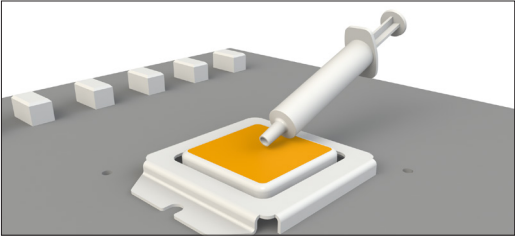


Installation der Montagebrücken

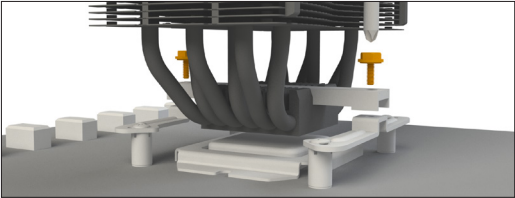
Schrauben Sie die Intel Gewindebolzen B auf die zuvor platzierte Intel Backplate. Dann positionieren Sie die Intel Montagebrücken auf den Intel Gewindebolzen B, um sie dann mit den Befestigungsschrauben für die Montagebrücken zu fixieren. Hierfür können Sie den Kreuzschraubendreher verwenden.

Montage des CPU-Kühlers

Entfernen Sie zunächst die Schutzfolie von der Unterseite des Kühlers. Tragen Sie die Wärmeleitpaste auf die CPU Oberfläche auf. Der Inhalt reicht für ca. 1 – 2 Anwendungen.

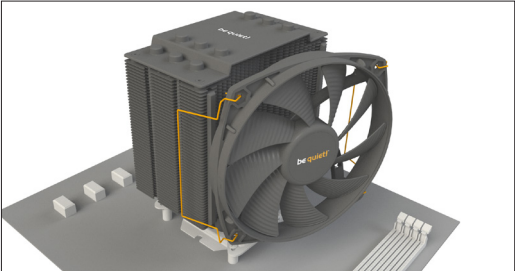


Vorsicht: Die mitgelieferte Wärmeleitpaste ist nicht zum Verzehr geeignet. Bei Verzehr ausreichend Wasser trinken und umgehend einen Arzt aufsuchen. Außerhalb der Reichweite von Kindern aufbewahren. Vermeiden Sie Haut- und Augenkontakt.



Legen Sie die Kühler-Montagebrücke mittig auf den Kühler. Anschließend platzieren Sie den Kühler auf der CPU. Stecken Sie die Befestigungsschrauben der Kühler Montagebrücke von oben auf die Kühler-Montagebrücke und schrauben Sie diese abwechselnd fest. Hierzu können Sie den Kreuzschraubendreher benutzen.

Befestigen Sie den 135mm Lüfter mit Hilfe der Lüfterklammern am Kühler. Anschließend verbinden Sie den Lüfter mit dem CPU-Lüfteranschluss des Mainboards.



Zur Demontage des 135mm Lüfters drücken Sie die Kerben der Lüfterklammern vom Lüfter weg.

