



www.bequiet.com/bk033

- EN » Product information for this CPU cooler
- DE » Produktinformationen zu diesem CPU-Kühler
- FR » Informations produit pour ce système de refroidissement
- ES » Información del producto para este refrigerador de CPU
- PL » Informacje produktowe dla tego coolera CPU
- NL » Engelstalige productinformatie voor deze processorkoeler
- SE » Produktinformation för den här processorkylaren, på engelska
- RU » Подробная информация о данном кулере для процессора
- TW » 此CPU散熱器的產品資訊
- CN » 此CPU散热器的产品信息
- JP » 製品情報 (クーラー)

簡介：感謝您選擇購買 be quiet! 產品。以下說明將引導您完成 安裝程序。如果您遇到安裝問題，請立即與我們的客戶服務聯繫，電子郵件地址為service@bequiet.com。請注意，若因相容 性問題造成損壞，be quiet! 不負任何責任。

- 保固：
- 提供顧客 3 年原廠保固 (僅限原始購買處為 be quiet! 授權經銷商)
 - 進行保固作業前，需提供於 be quiet! 授權經銷商購買商品的收據影本
 - 任何類型的操作或改裝，或因施加機械外力而造成的損壞，將使保固完全失效
 - 關於適用的一般保固條件，您可瀏覽 www.bequiet.com 網站

Listan GmbH
Wilhelm-Bergner-Straße 11c · 21509 Glinde · Germany

如需進一步的資訊，請透過電子郵件與我們聯絡：
service@bequiet.com

！ 建議先在電腦機殼外預裝散熱器，以利後續安裝。於運輸前也 應拆下空冷散熱器。

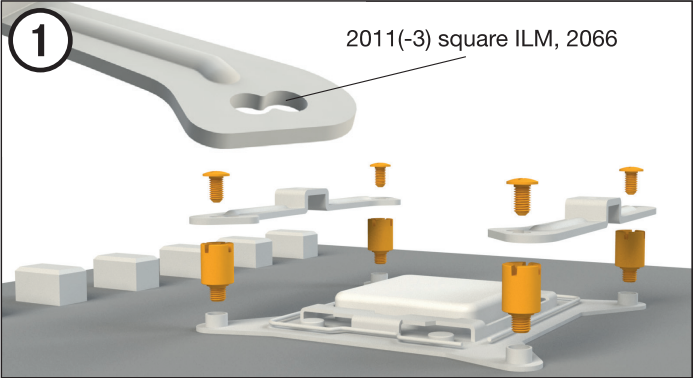
V1/23



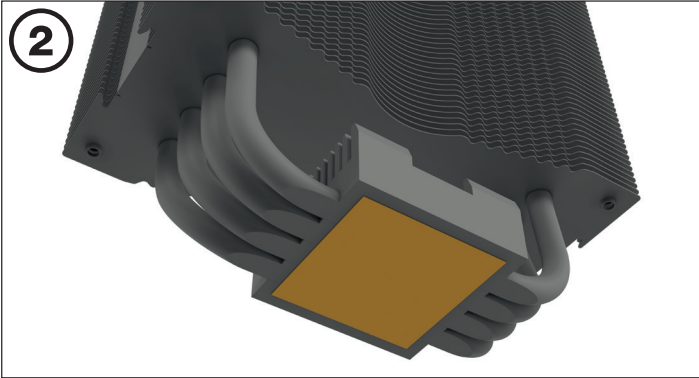
PURE ROCK 2 FX

Intel: LGA 2011(-3) square ILM / LGA 2066

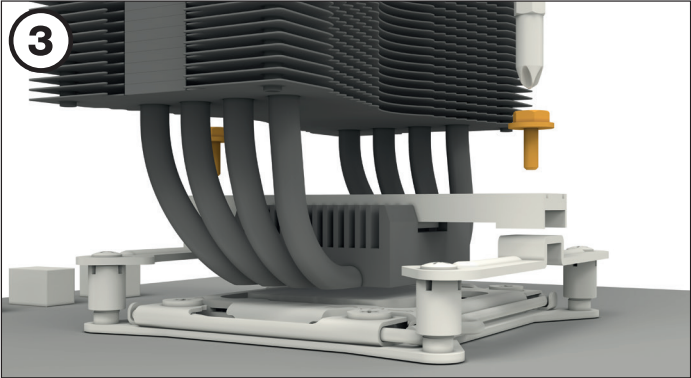
以下為本產品的必備零件：
1x be quiet! Pure Rock 2 FX 散熱器 (1), 1x Light Wings 風扇 (2), 2x Intel 安裝托架 (4), 1x 散熱器安裝橋接處 (6), 4x Intel A 間隔螺帽 (8), 4x 安裝托架固定螺絲 (11), 2x 安裝托架固定螺絲 (12), 2x 風扇扣具 (16)



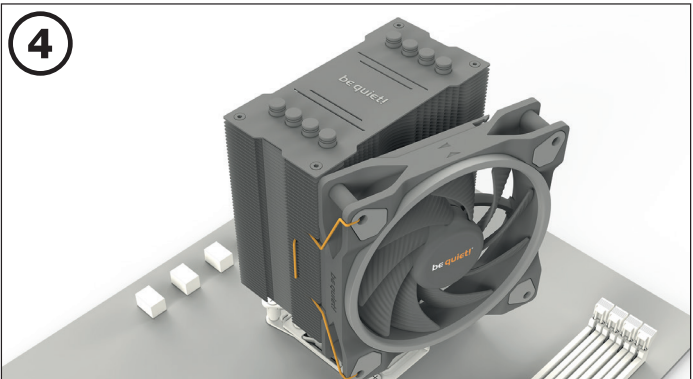
散熱器安裝框架的組裝方法
首先，將 Intel A 間隔螺帽 (8) 旋緊至插槽外框的螺紋。將 Intel 安裝托架 (4) 裝到 Intel 間隔螺帽上，並使用安裝托架固定螺絲 (11) 將其鎖緊。您可使用十字型螺絲起子執行此操作。



取下保護層
散熱器下方的保護膜必須先取下才能緊靠 CPU 安裝。
注意：嚴禁食用隨附的散熱膏。如果發生誤食情形，請飲用大量開水並立即就醫。請將物品放在兒童無法取得之處，避免接觸皮膚和眼睛。

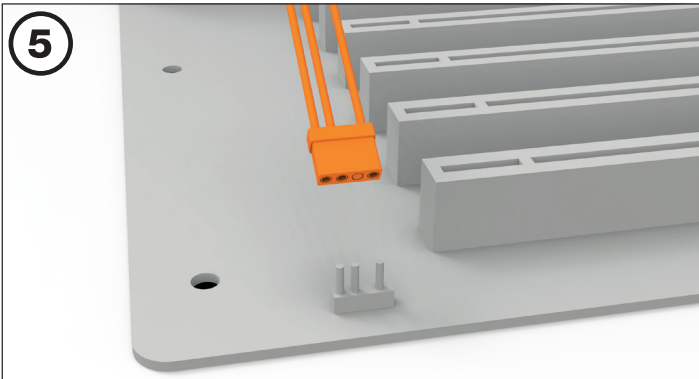


安裝 CPU 散熱器
將散熱器安裝橋接處 (6) 置於散熱器 (1) 中央。接著，將散熱器放置於 CPU 上方。將安裝橋接處固定螺絲 (12) 由上往下插入散熱器安裝橋接處，然後用螺絲交替鎖緊。



安裝風扇
使用風扇扣具 (16) 將 Light Wings 風扇 (2) 固定至散熱器 (1) 上。將風扇連接到主機板的 PWM 訊號。

拆除風扇 (2) 時，將風扇扣具 (16) 的凹口從風扇推開。

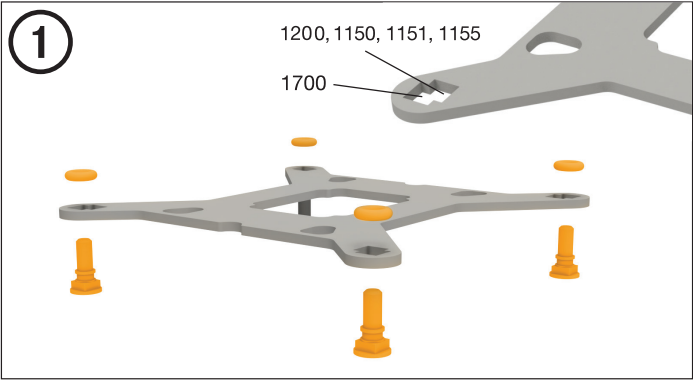


將RGB光效與主機板同步
Pure Rock 2 FX (1) 上的ARGB光效可與主機板連動同步。設置前請先將您的主機系統關機，接著將ARGB接頭 連接至主機板上，連接後您的ARGB光效即可透過主機板相容的軟體進行光效控制。
注意：ARGB控制器僅能安裝至5V的ARGB接頭上。



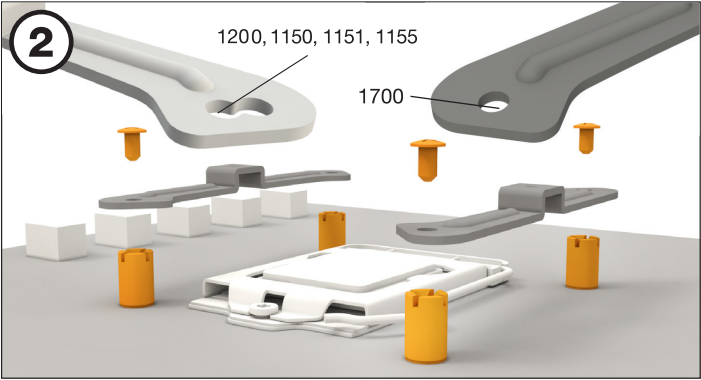
以下為本產品的必備零件：

1x be quiet! Pure Rock 2 FX 散熱器 (1), 1x Light Wings 風扇 (2), 1x Intel 背板 (3), 2x Intel 安裝托架 (4), 2x Intel LGA 1700 安裝托架 (5) 1x 散熱器安裝橋接處 (6), 4x Intel B 間隔螺帽 (9), 4x 安裝托架固定螺絲 (11), 2x 安裝托架固定螺絲 (12), 4x Intel 背板螺絲 (13), 4x O 形環 (15), 2x 風扇扣具 (16)

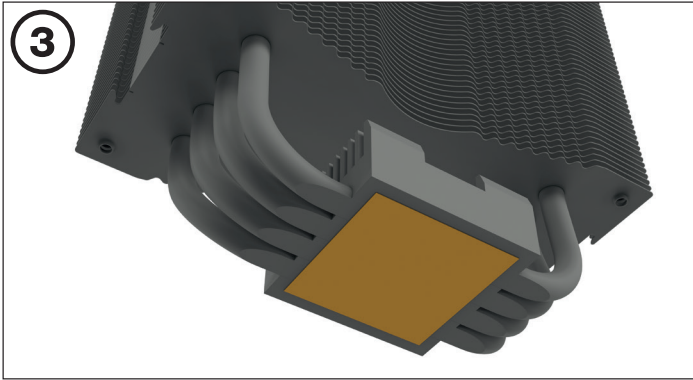


安裝背板
將 Intel 背板螺絲 (13) 置於 Intel 背板 (3) 後側的凹口上。進行操作時，應小心對齊各插槽的鑽孔。

要將背板螺絲固定至 Intel 背板時，請使用 O 形環 (15)。各Intel 插槽的 Intel 背板組裝完成後，將其固定於主機板下方。這時請確定背板螺絲精準固定在主機板螺絲孔內。

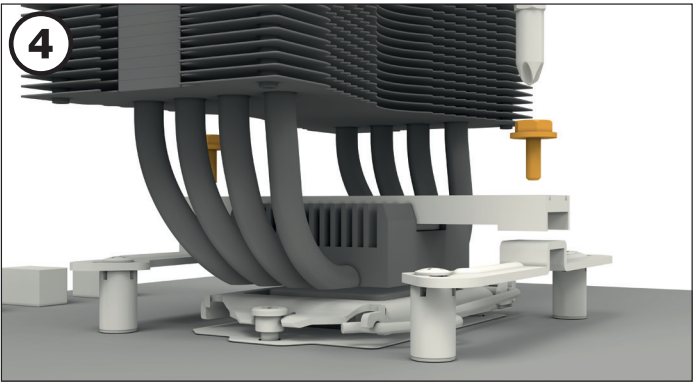


安裝托架的安裝方法
將 Intel 間隔螺帽 B (9) 旋入至先前定位的 Intel 背板 (3) 上。然後根據插槽將 Intel 安裝托架 (4) 或 Intel 安裝托架 LGA 1700 (5) 定位在 Intel 間隔螺帽 B (9) 上，並使用安裝托架固定螺絲 (11) 加以固定，您可以使用任何十字螺絲起子執行此操作。

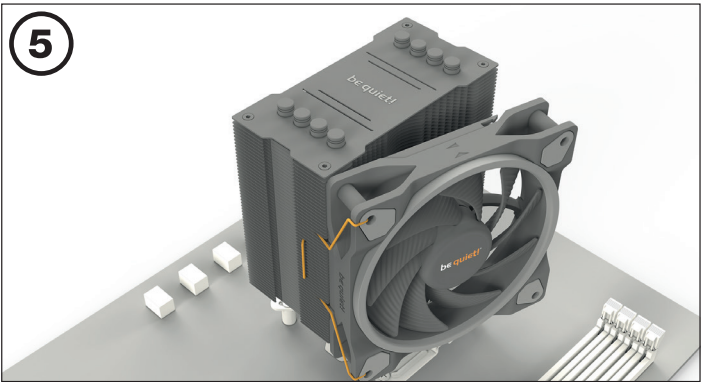


取下保護層
散熱器下方的保護膜必須先取下才能緊靠 CPU 安裝。

注意：嚴禁食用隨附的散熱膏。如果發生誤食情形，請飲用大量開水並立即就醫。請將物品放在兒童無法取得之處，避免接觸皮膚和眼睛。

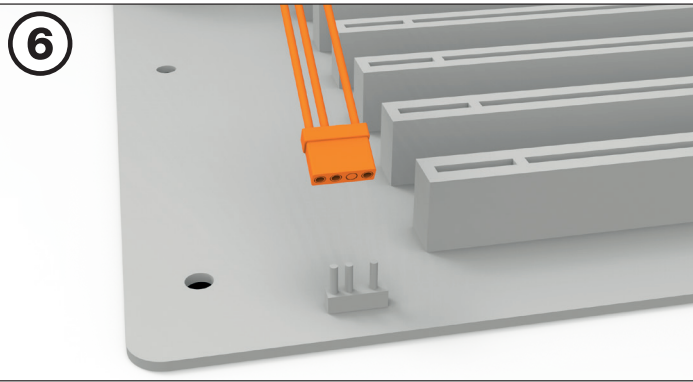


安裝 CPU 散熱器
將散熱器安裝橋接處 (6) 置於散熱器 (1) 中央。接著，將散熱器放置於 CPU 上方。將安裝橋接處固定螺絲 (12) 由上往下插入散熱器安裝橋接處，然後用螺絲交替鎖緊。



安裝風扇
使用風扇扣具 (16) 將 Light Wings 風扇 (2) 固定至散熱器 (1)上。將風扇連接到主機板的 PWM 訊號。

拆除風扇 (2) 時，將風扇扣具 (16) 的凹口從風扇推開。

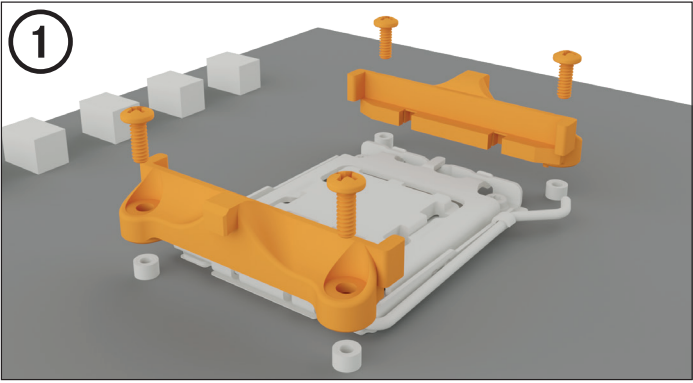


將RGB光效與主機板同步
Pure Rock 2 FX (1) 上的ARGB光效可與主機板連動同步。設置前請先將您的主機系統關機，接著將ARGB接頭 連接至主機板上，連接後您的ARGB光效即可透過主機板相容的軟體進行光效控制。

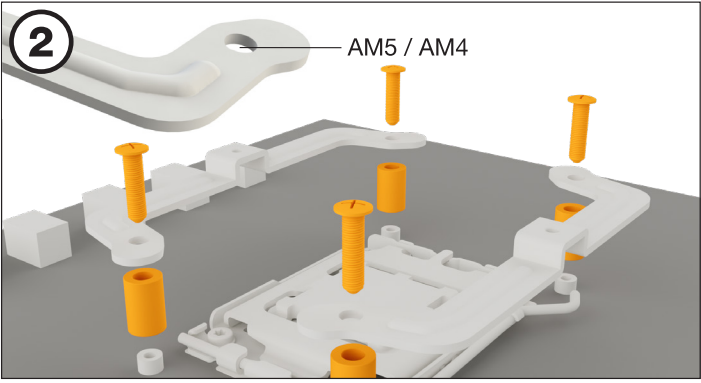
注意：ARGB控制器僅能安裝至5V的ARGB接頭上。

以下為本產品的必備零件：

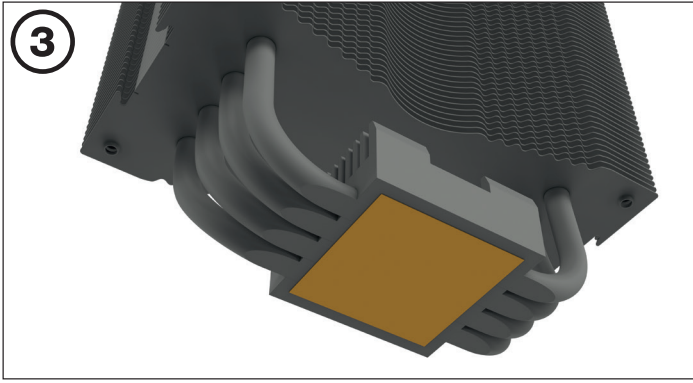
1x be quiet! Pure Rock 2 FX 散熱器 (1), 1x Light Wings 風扇 (2), 1x 散熱器安裝橋接處 (6), 2x AMD 長型安裝托架 (7), 4x AMD 間隔螺帽 (10), 2x 安裝托架固定螺絲 (12), 4x AMD 背板螺絲 (14), 2x 風扇扣具 (16)



散熱器安裝框架的組裝方法
若要安裝散熱器，請拆下 AMD 固定模組的兩個塑膠扣件。進行散熱器後續安裝作業時，需要用到固定至主機板後側的預裝 背板。

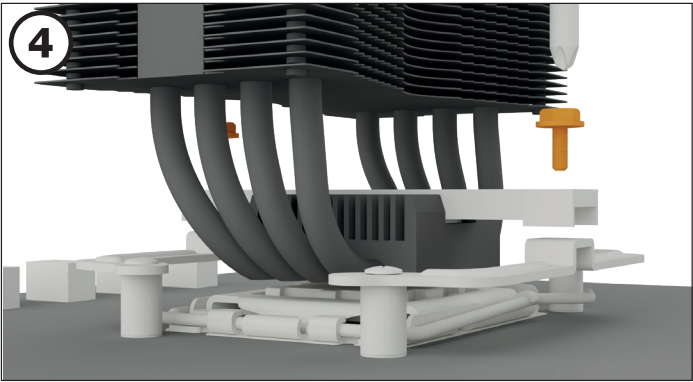


固定安裝托架
將 4x AMD 間隔螺帽 (10) 置於穿過前側的背板螺柱上，並使用 AMD 背板螺絲 (14) 固定兩個 AMD 長型安裝托架 (6)。

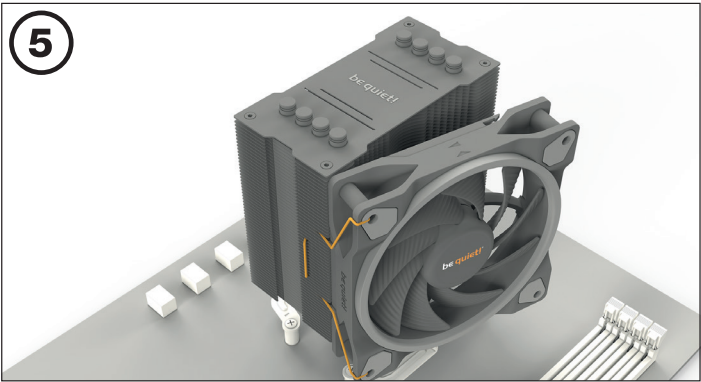


取下保護層
散熱器下方的保護膜必須先取下才能緊靠 CPU 安裝。

注意：嚴禁食用隨附的散熱膏。如果發生誤食情形，請飲用大量開水並立即就醫。請將物品放在兒童無法取得之處，避免接觸皮膚和眼睛。

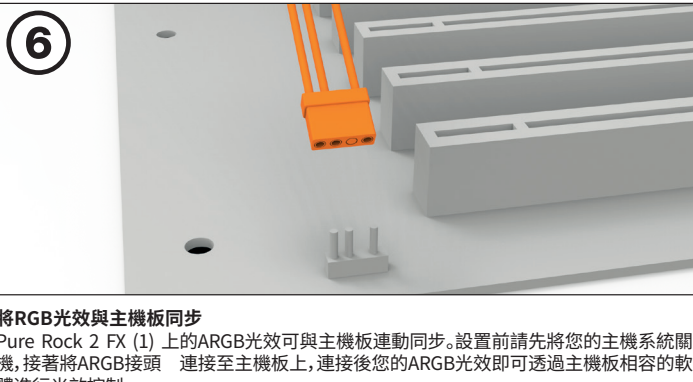


將散熱器安裝橋接處 (6) 置於散熱器 (1) 中央。接著，將散熱器放置於 CPU 上方。將安裝橋接處固定螺絲 (12) 由上往下插入散熱器安裝橋接處，然後用螺絲交替鎖緊。



安裝風扇
使用風扇扣具 (16) 將 Light Wings 風扇 (2) 固定至散熱器 (1)上。將風扇連接到主機板的 PWM 訊號。

拆除風扇 (2) 時，將風扇扣具 (16) 的凹口從風扇推開。



將RGB光效與主機板同步
Pure Rock 2 FX (1) 上的ARGB光效可與主機板連動同步。設置前請先將您的主機系統關機，接著將ARGB接頭 連接至主機板上，連接後您的ARGB光效即可透過主機板相容的軟體進行光效控制。

注意：ARGB控制器僅能安裝至5V的ARGB接頭上。