



www.bequiet.com/bk033

EN

» Product information for this CPU cooler

DE

» Produktinformationen zu diesem CPU-Kühler

FR

» Informations produit pour ce système de refroidissement

ES

» Información del producto para este refrigerador de CPU

PL

» Informacje produktowe dla tego coolera CPU

NL

» Engelstalige productinformatie voor deze processorkoeler

SE

» Produktinformation för den här processorkylaren, på engelska

RU

» Подробная информация о данном кулере для процессора

TW

» 此CPU散熱器的產品資訊

CN

» 此CPU散热器的产品信息

JP

» 製品情報 (クーラー)

**Introducción :** Gracias por comprar un producto be quiet! Las siguientes instrucciones le guiarán a través del proceso de instalación. Si encuentra algún problema durante la instalación, póngase en contacto con nuestro servicio de atención al cliente mediante correo electrónico en [service@bequiet.com](mailto:service@bequiet.com). Tenga en cuenta que be quiet! no puede aceptar la responsabilidad por los daños causados por problemas de compatibilidad.

- Garantía :**
- 3 años de garantía del fabricante para el consumidor final a partir de la fecha de compra (sólo para compra original en distribuidores autorizados be quiet)
  - Sólo se podrán ejercer los derechos de la garantía presentando una copia del comprobante de compra expedido por un distribuidor autorizado de be quiet!
  - La manipulación de cualquier tipo, las modificaciones estructurales de cualquier tipo y los daños por influencias mecánicas externas provocarán la pérdida total de la garantía
  - Los términos y condiciones íntegros de la garantía se pueden consultar en la página web [www.bequiet.com](http://www.bequiet.com) dentro de la sección de servicio técnico / condiciones de la garantía

Listan GmbH  
Wilhelm-Bergner-Straße 11c · 21509 Glinde · Alemania

Correo electrónico del servicio de atención :  
[service@bequiet.com](mailto:service@bequiet.com)

**!** Recomendamos el montaje preparatorio del refrigerador fuera de la caja del ordenador para la posterior instalación recomendamos que retire el dissipador antes de transportarlo.

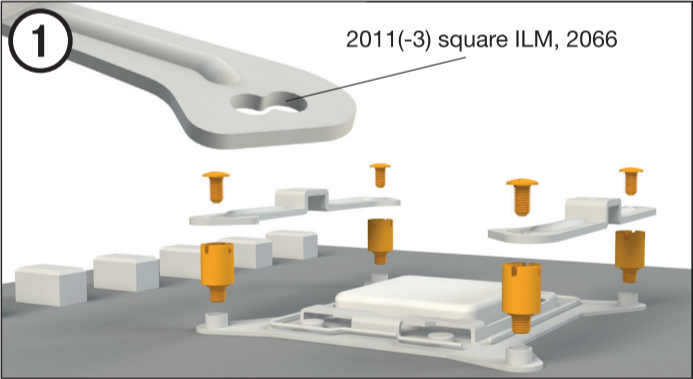
V1/23



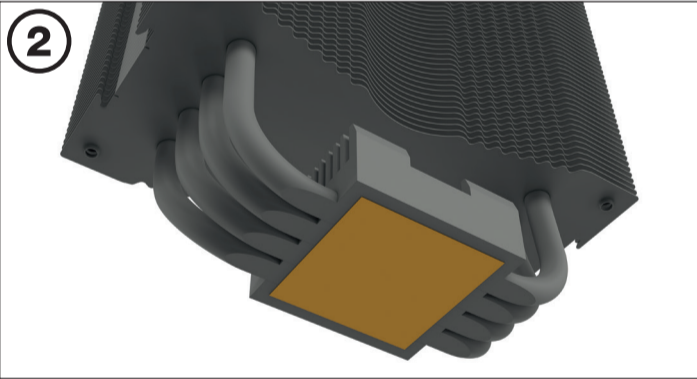
# PURE ROCK 2 FX

Intel: LGA 2011(-3) square ILM / LGA 2066

**Para ello se necesitan las siguientes piezas :**  
1x be quiet! Refrigerador Pure Rock 2 FX (1), 1x Ventilador de Light Wings (2), 2x Soportes de montaje Intel (4), 1x Puente de montaje del refrigerador (6), 4x Tuercas espaciadoras Intel A (8), 4x Tornillos de fijación del puente de montaje (11), 2x Tornillos de fijación del puente de montaje (12), 2x Clips de ventilador (16)

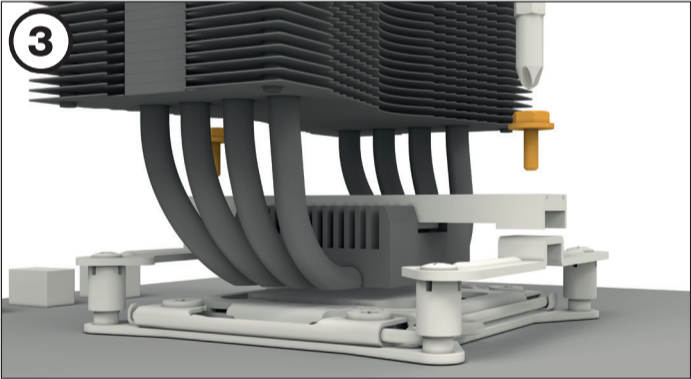


**Montaje del bastidor de montaje del refrigerador**  
Primero, atornille las tuercas espaciadoras Intel A en las roscas del armazón de la toma. Coloque los soportes de montaje Intel sobre las tuercas espaciadoras Intel y fíjelos bien con los tornillos de fijación de soportes de montaje. Para ello puede utilizar el destornillador de estrella.

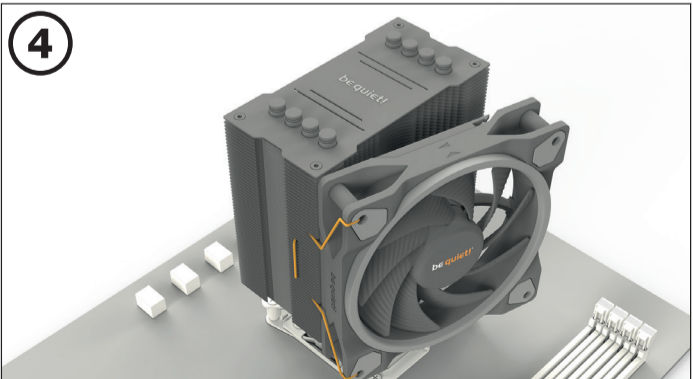


**Retirada de la cubierta protectora**  
Antes de la instalación frente a la CPU se debe retirar la cubierta protectora de la parte inferior del refrigerador.

**Precaución :** La pasta térmica suministrada no es apta para el consumo humano. Si la ingiere, beba mucha agua y busque urgentemente atención médica. Manténgala alejada del alcance de los niños. Evite el contacto con la piel y los ojos.

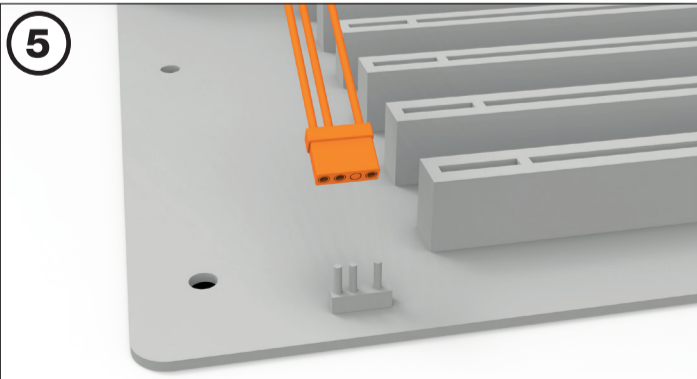


**Montaje del refrigerador para CPU**  
Coloque el puente de montaje del refrigerador centrado sobre el refrigerador. A continuación, coloque la unidad de refrigeración sobre la CPU. Introduzca desde arriba los tornillos de fijación del puente de montaje en el puente de montaje del refrigerador y apriételos alternando entre ellos.



**Montaje del ventilador**  
Fije el ventilador de Light Wings en la unidad de refrigeración utilizando los clips de ventilador. Conecte el ventilador a la señal PWM de la placa base.

Al desmontar el ventilador de Light Wings, presione las muescas de los clips de ventilador para apartarlos de este.



**Sincronización de la iluminación ARGB con la placa base**  
Pure Rock 2 FX le permite sincronizar la iluminación ARGB directamente a través de su placa base. Para ello, debe apagar su sistema antes de la instalación. A continuación, conecte a su placa base el conector ARGB. Ahora la iluminación ARGB está controlada por el software de la placa base.

**Precaución :** El conector ARGB solo se puede conectar a un ARGB Header de 5 V.



FR







FR

Cet appareil se recycle

À DÉPOSER EN MAGASIN

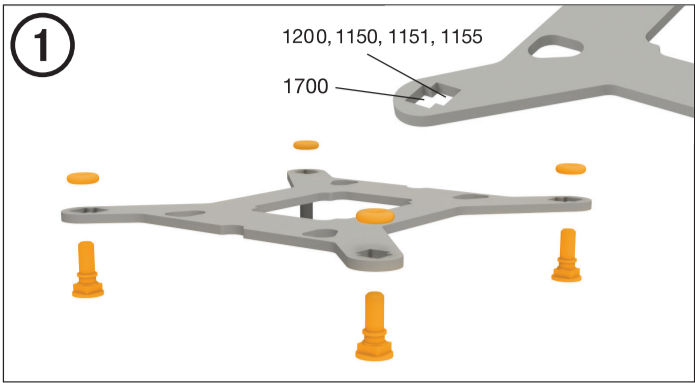
À DÉPOSER EN DÉCHÈTERIE

OU

Points de collecte sur [www.quefairedemesdechets.fr](http://www.quefairedemesdechets.fr)

Para ello se necesitan las siguientes piezas :

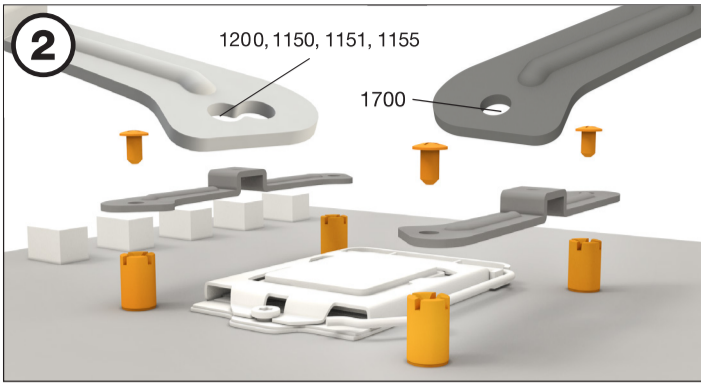
1x be quiet! Refrigerador Pure Rock 2 FX (1), 1x Ventilador de Light Wings (2), 1x Placa posterior Intel (3), 2x Soportes de montaje Intel (4), 2x Soportes de montaje Intel LGA 1700 (5)  
1x Puente de montaje del refrigerador (6), 4x Tuercas espaciadoras Intel B (9), 4x Tornillos de fijación del puente de montaje (11), 2x Tornillos de fijación del puente de montaje (12), 4x Tornillos de placa posterior Intel (13), 4x Juntas tóricas (15), 2x Clips de ventilador (16)



Montaje de la placa posterior

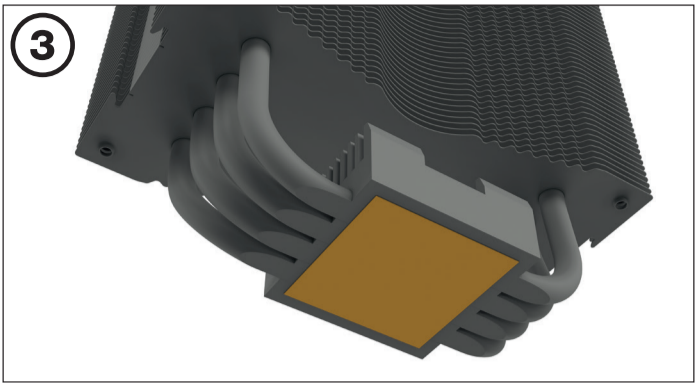
Coloque los tornillos de placa posterior Intel en las muescas situadas en la parte trasera de la placa posterior Intel. Al hacerlo, procure alinearse con los orificios perforados para cada toma.

Para fijar los tornillos de placa posterior en la placa posterior Intel, utilice las juntas tóricas. Una vez montada la placa posterior Intel para la toma Intel correspondiente, colóquela bajo la placa base. Al hacerlo, asegúrese de que los tornillos de la placa posterior Intel están colocados con precisión en los orificios de la placa base.



Instalación de los soportes de montaje

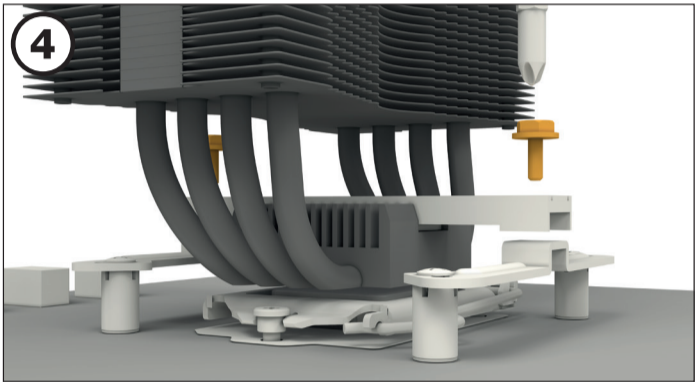
Atornille la tuerca espaciadora Intel B a la placa trasera colocada previamente. A continuación, coloque dependiendo de su enchufe, los soportes de montaje Intel o los soportes de montaje Intel LGA 1700 sobre la tuerca espaciadora Intel B y fíjelos con los tornillos de fijación del soporte de montaje. Para ello puede utilizar cualquier destornillador de estrella.



Retirada de la cubierta protectora

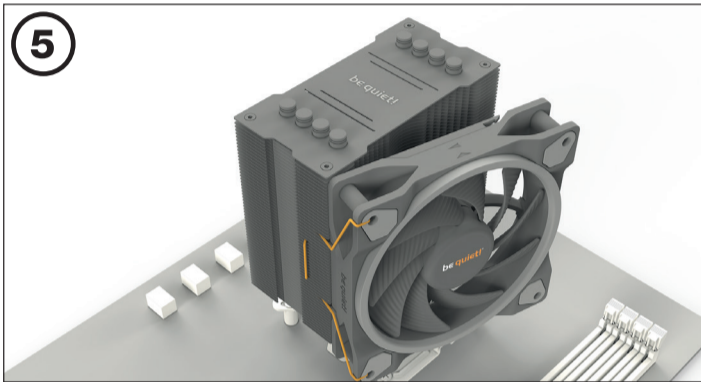
Antes de la instalación frente a la CPU se debe retirar la cubierta protectora de la parte inferior del refrigerador.

**Precaución :** La pasta térmica suministrada no es apta para el consumo humano. Si la ingiere, beba mucha agua y busque urgentemente atención médica. Manténgala alejada del alcance de los niños. Evite el contacto con la piel y los ojos.



Montaje del refrigerador para CPU

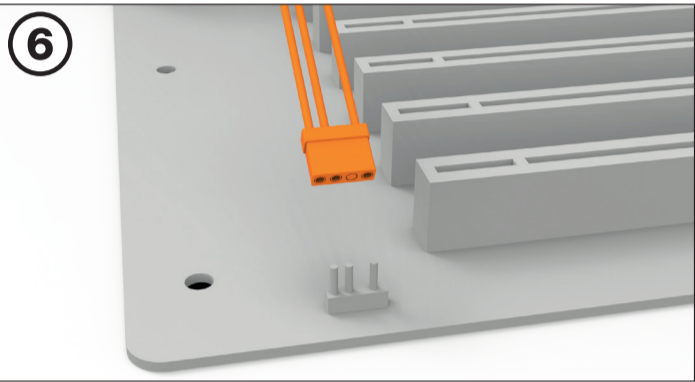
Coloque el puente de montaje del refrigerador centrado sobre el refrigerador. A continuación, coloque la unidad de refrigeración sobre la CPU. Introduzca desde arriba los tornillos de fijación del puente de montaje en el puente de montaje del refrigerador y apriételos alternando entre ellos.



Montaje del ventilador

Fije el ventilador de Light Wings en la unidad de refrigeración utilizando los clips de ventilador. Conecte el ventilador a la señal PWM de la placa base.

Al desmontar el ventilador de Light Wings, presione las muescas de los clips de ventilador para apartarlos de este.



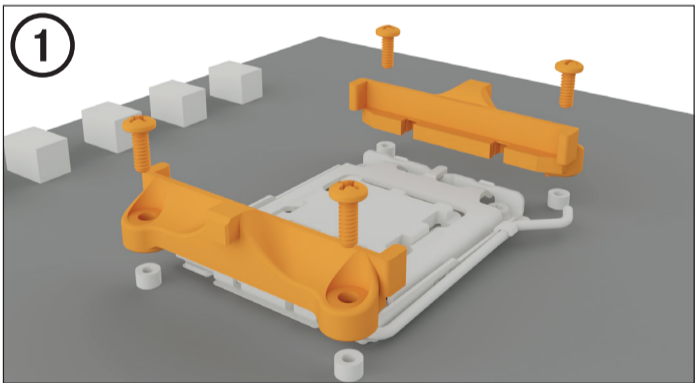
Sincronización de la iluminación ARGB con la placa base

Pure Rock 2 FX le permite sincronizar la iluminación ARGB directamente a través de su placa base. Para ello, debe apagar su sistema antes de la instalación. A continuación, conecte a su placa base el conector ARGB. Ahora la iluminación ARGB está controlada por el software de la placa base.

**Precaución :** El conector ARGB solo se puede conectar a un ARGB Header de 5 V.

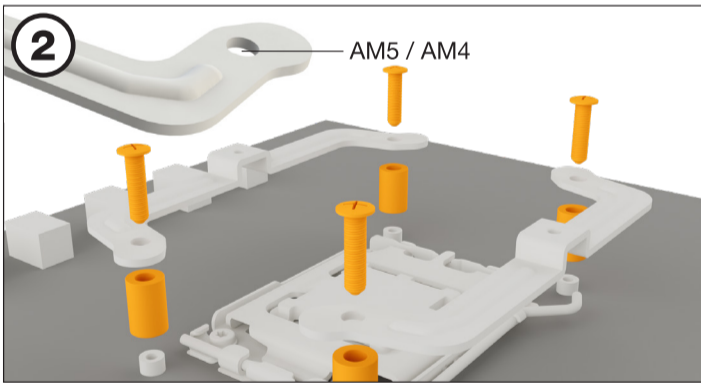
Para ello se necesitan las siguientes piezas :

1x be quiet! Refrigerador Pure Rock 2 FX (1), 1x Ventilador de Light Wings (2), 1x Puente de montaje del refrigerador (6), 2x Soportes de montaje AMD largos (7), 4x Tuercas espaciadoras AMD (10), 2x Tornillos de fijación del puente de montaje (12), 4x Tornillos de placa posterior AMD (14), 2x Clips de ventilador (16)



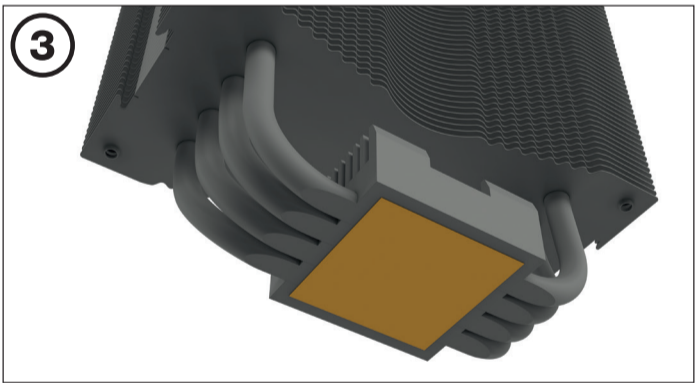
Montaje del bastidor de montaje del refrigerador

Para permitir el montaje del refrigerador, retire los retenedores de plástico del módulo de retención AMD. La placa posterior equipada de fábrica y fijada a la parte posterior de la placa base será necesaria para la posterior instalación del refrigerador.



Fijación de los soportes de montaje

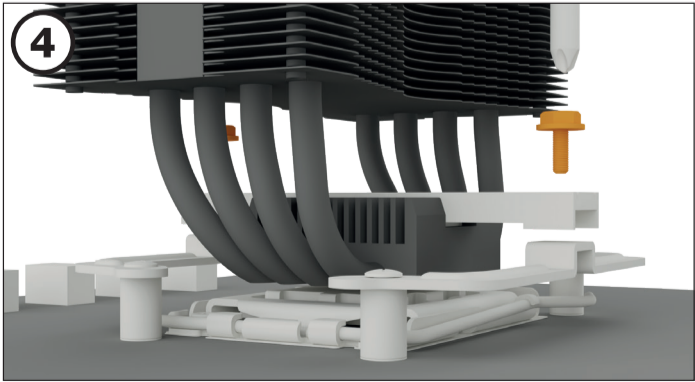
Coloque las 4 tuercas espaciadoras AMD en los pernos de la placa posterior que sobresalen a través de la parte delantera, y fin de los dos soportes de montaje AMD largos con los tornillos de placa posterior AMD.



Retirada de la cubierta protectora

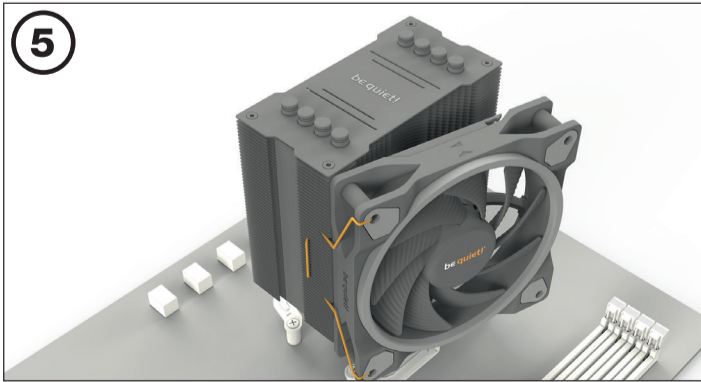
Antes de la instalación frente a la CPU se debe retirar la cubierta protectora de la parte inferior del refrigerador.

**Precaución :** La pasta térmica suministrada no es apta para el consumo humano. Si la ingiere, beba mucha agua y busque urgentemente atención médica. Manténgala alejada del alcance de los niños. Evite el contacto con la piel y los ojos.



Montaje del refrigerador para CPU

Coloque el puente de montaje del refrigerador centrado sobre el refrigerador. A continuación, coloque la unidad de refrigeración sobre la CPU. Introduzca desde arriba los tornillos de fijación del puente de montaje en el puente de montaje del refrigerador y apriételos alternando entre ellos.



Montaje del ventilador

Fije el ventilador de Light Wings en la unidad de refrigeración utilizando los clips de ventilador. Conecte el ventilador a la señal PWM de la placa base.

Al desmontar el ventilador de Light Wings, presione las muescas de los clips de ventilador para apartarlos de este.



Sincronización de la iluminación ARGB con la placa base

Pure Rock 2 FX le permite sincronizar la iluminación ARGB directamente a través de su placa base. Para ello, debe apagar su sistema antes de la instalación. A continuación, conecte a su placa base el conector ARGB. Ahora la iluminación ARGB está controlada por el software de la placa base.

**Precaución :** El conector ARGB solo se puede conectar a un ARGB Header de 5 V.