



DE

**Einleitung:** Vielen Dank, dass Sie sich für ein be quiet! Produkt entschieden haben. Diese Anleitung wird Ihnen beim Installationsprozess behilflich sein. Sollten bei der Installation Schwierigkeiten auftreten, kontaktieren Sie bitte unseren Kundenservice unter [service@bequiet.com](mailto:service@bequiet.com). be quiet! kann keinerlei Haftung für durch Kompatibilitätsprobleme bedingte Schäden übernehmen.

**Garantie:**

- 3 Jahre Herstellergarantie für Endkonsumenten (nur Ersterwerb vom autorisierten be quiet! Händler), ab Datum des Kaufbelegs
- Eine Garantieabwicklung ist nur in Verbindung mit einer beigelegten Kopie des Kaufbeleges eines autorisierten be quiet! Händlers möglich
- Manipulationen und bauliche Veränderungen jeglicher Art, sowie Beschädigungen durch äußere mechanische Einwirkungen führen zum totalen Garantieverlust
- Es gelten unsere allgemeinen Garantiebestimmungen, die Sie unter [www.bequiet.com](http://www.bequiet.com) im Internet abrufen können

Listan GmbH  
Wilhelm-Bergner-Straße 11c · 21509 Glinde · Deutschland

Für weitere Unterstützung erreichen Sie uns via E-Mail:  
[service@bequiet.com](mailto:service@bequiet.com)

V1/23



[www.bequiet.com/bk022](http://www.bequiet.com/bk022)

- EN** » Product information for this CPU cooler
- DE** » Produktinformationen zu diesem CPU-Kühler
- FR** » Informations produit pour ce système de refroidissement
- ES** » Información del producto para este refrigerador de CPU
- PL** » Informacje produktowe dla tego coolera CPU
- NL** » Engelstalige productinformatie voor deze processorkoeler
- SE** » Produktinformation för den här processorkylaren, på engelska
- RU** » Подробная информация о данном кулере для процессора
- TW** » 此CPU散熱器的產品資訊
- CN** » 此CPU散热器的产品信息
- JP** » 製品情報 (クーラー)

# DARK ROCK PRO 4

be quiet!®

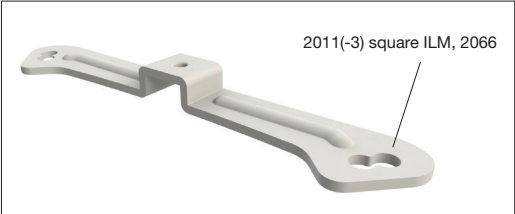
Intel: LGA 2011 (-3) square ILM / LGA 2066

**Allgemeines**

Für die Montage des Kühlers empfehlen wir die Installation außerhalb des Gehäuses.

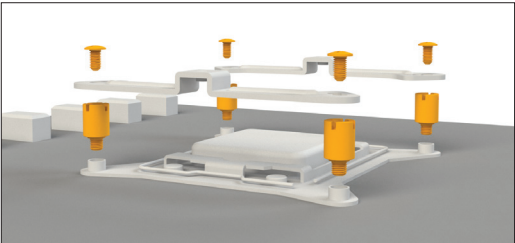
**Es werden folgende Bauteile benötigt:**

1x Dark Rock Pro 4 CPU-Kühler (1), 1x 135mm Lüfter (2), 1x Silent Wings 3 120mm Lüfter (3), 2x Intel Montagebrücken (5), 1x Kühler-Montagebrücke (8), 4x Intel Gewindebolzen A (9), 4x Befestigungsschrauben für die Montagebrücke (12), Befestigungsschrauben der Kühler-Montagebrücke (13), 1x Kreuzschraubendreher (17), 1x Wärmeleitpaste (18), 4x Lüfterklammern (19), 1x Y-Kabel (20)



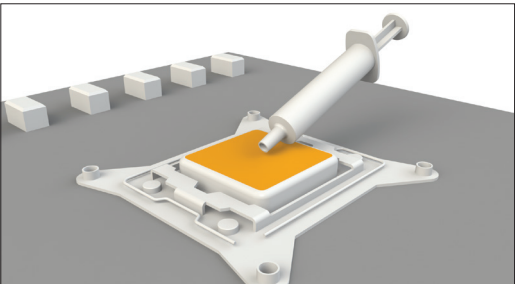
**Aufbau des Kühlerbefestigungsrahmens**

Schrauben Sie zuerst die Intel Gewindebolzen A in die Gewinde des Sockelrahmens. Platzieren Sie die beiden Intel Montagebrücken auf den Intel Gewindebolzen und schrauben Sie diese mit den Befestigungsschrauben für die Montagebrücken fest. Hierfür können Sie den Kreuzschraubendreher verwenden.

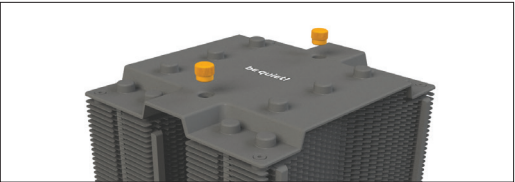


Entfernen Sie zunächst die Schutzfolie von der Unterseite des Kühlers. Tragen Sie die Wärmeleitpaste auf die CPU-Oberfläche auf. Der Inhalt reicht für ca. 1 – 2 Anwendungen.

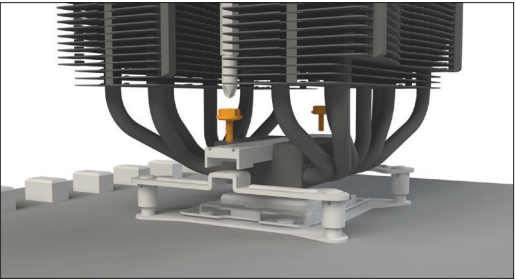
**Vorsicht:** Die mitgelieferte Wärmeleitpaste ist nicht zum Verzehr geeignet. Bei Verzehr ausreichend Wasser trinken und umgehend einen Arzt aufsuchen. Außerhalb der Reichweite von Kindern aufbewahren. Vermeiden Sie Haut- und Augenkontakt.



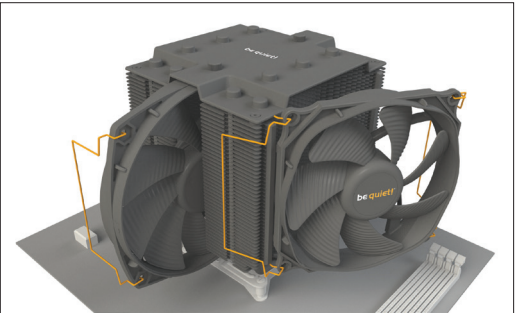
Drehen Sie die beiden mittig positionierten Heatpipe-Caps auf der Oberseite des Kühlers ab, indem Sie sie wie unten abgebildet nach links drehen.



Legen Sie die Kühler-Montagebrücke mittig auf den Kühler. Anschließend platzieren Sie den Kühler auf der CPU. Stecken Sie die Befestigungsschrauben der Montagebrücke von oben auf die Kühler-Montagebrücken und schrauben Sie diese abwechselnd fest. Hierzu können Sie den Kreuzschraubendreher benutzen.



Befestigen Sie den Silent Wings 3 120mm Lüfter mit Hilfe der Lüfterklammern auf der Vorderseite des Kühlers. Den 135mm Lüfter schieben Sie zwischen den beiden Kühlkörpern entlang und befestigen auch diesen mit den Lüfterklammern. Verbinden Sie die beiden Lüfter über das Y-Kabel und schließen Sie dieses an CPU-Lüfteranschluss des Mainboards an.



Zur Demontage der Lüfter drücken Sie die Kerben der Lüfterklammern vom Lüfter weg.

Intel: LGA 1200 / 1150 / 1151 / 1155

**Allgemeines**

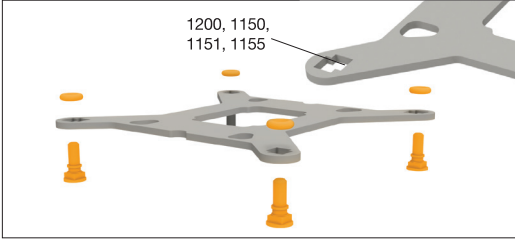
Für die Montage des Kühlers empfehlen wir die Installation außerhalb des Gehäuses.

**Es werden folgende Bauteile benötigt:**

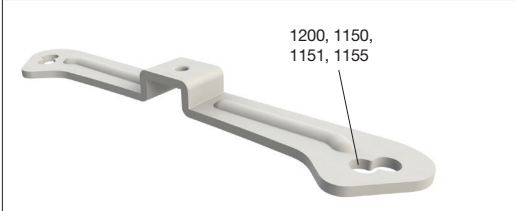
1x Dark Rock Pro 4 CPU-Kühler (1), 1x 135mm Lüfter (2), 1x Silent Wings 3 120mm Lüfter (3), 1x Intel Backplate (4), 2x Intel Montagebrücken (5), 1x Kühler-Montagebrücke (8), 4x Intel Gewindebolzen B (10), 4x Befestigungsschrauben für die Montagebrücke (12), 2x Befestigungsschrauben der Montagebrücke (13), 4x Intel Backplate-Schrauben (14), 4x O-Ringe (16), 1x Kreuzschraubendreher (17), 1x Wärmeleitpaste (18), 4x Lüfterklammern (19), 1x Y-Kabel (20)

**Befestigung der Backplate**

Positionieren Sie die Intel Backplate-Schrauben in den Aussparungen auf der Rückseite der Intel Backplate. Achten Sie dabei auf die speziell für die jeweilige Buchse gebohrten Löcher.

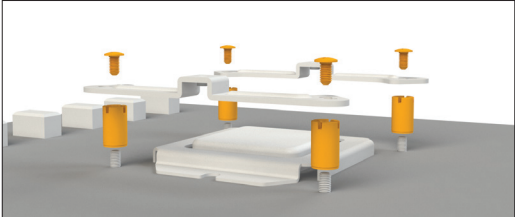


Verwenden Sie zur Befestigung der Backplate-Schrauben auf der Intel-Backplate die O-Ringe. Sobald die Intel Backplate für den jeweiligen Intel-Sockel zusammengebaut ist, positionieren Sie es unter dem Mainboard. Achten Sie dabei darauf, dass die Intel Backplate-Schrauben genau in den Mainboardlöchern positioniert sind.



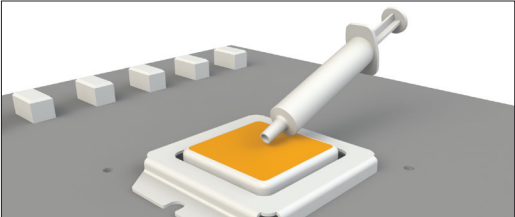
**Zusammenbau des Kühler-Installationsrahmens**

Schrauben Sie die Intel Gewindebolzen B auf die zuvor platzierte Intel-Backplate. Dann platzieren Sie die Intel Montagebrücken auf den Intel Gewindebolzen B, um sie dann mit den Befestigungsschrauben für die Montagebrücke zu fixieren. Hierfür können Sie den Kreuzschraubendreher verwenden.

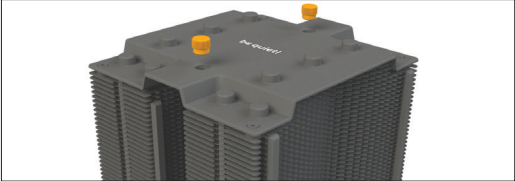


Entfernen Sie zunächst die Schutzfolie von der Unterseite des Kühlers. Tragen Sie die Wärmeleitpaste auf die CPU-Oberfläche auf. Der Inhalt reicht für ca. 1 – 2 Anwendungen.

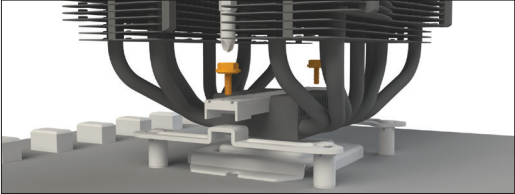
**Vorsicht:** Die mitgelieferte Wärmeleitpaste ist nicht zum Verzehr geeignet. Bei Verzehr ausreichend Wasser trinken und umgehend einen Arzt aufsuchen. Außerhalb der Reichweite von Kindern aufbewahren. Vermeiden Sie Haut- und Augenkontakt.



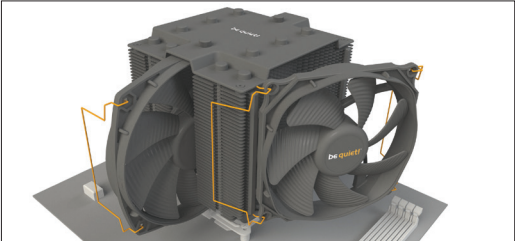
Drehen Sie die beiden mittig positionierten Heatpipe-Caps auf der Oberseite des Kühlers ab, indem Sie sie wie unten abgebildet nach links drehen.



Legen Sie die Kühler-Montagebrücke mittig auf den Kühler. Anschließend platzieren Sie den Kühler auf der CPU. Stecken Sie die Befestigungsschrauben der Montagebrücke von oben auf die Kühler-Montagebrücken und schrauben Sie diese abwechselnd fest. Hierzu können Sie den Kreuzschraubendreher benutzen.



Befestigen Sie den Silent Wings 3 120mm Lüfter mit Hilfe der Lüfterklammern auf der Vorderseite des Kühlers. Den 135mm Lüfter schieben Sie zwischen den beiden Kühlkörpern entlang und befestigen auch diesen mit den Lüfterklammern. Verbinden Sie die beiden Lüfter über das Y-Kabel und schließen Sie dieses an CPU-Lüfteranschluss des Mainboards an.



Zur Demontage der Lüfter drücken Sie die Kerben der Lüfterklammern vom Lüfter weg.



Für die Montage des Kühlers empfehlen wir die Installation außerhalb des Gehäuses.

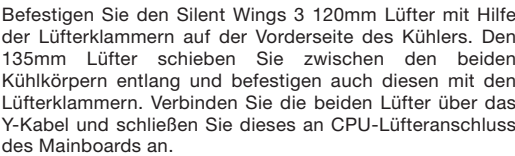
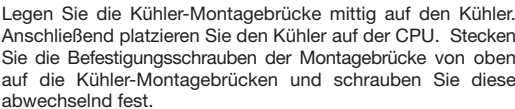
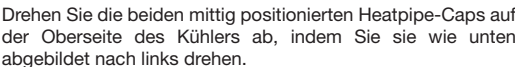
1x Dark Rock Pro 4 CPU-Kühler (1), 1x 135mm Lüfter (2),  
 1x Silent Wings 3 120mm Lüfter (3), 1x Intel Backplate (4),  
 2x Intel Montagebrücken LGA 1700 (6), 1x Kühler-Montagebrücke  
 (8), 4x Intel Gewindebolzen B (10), 4x Befestigungsschrauben  
 für die Montagebrücke (12), 2x Befestigungsschrauben der  
 Montagebrücke (13), 4x Intel Backplate-Schrauben (14), 4x O-  
 Ringe (16), 1x Kreuzschraubendreher (17), 1x Wärmeleitpaste (18),  
 4x Lüfterklammern (19), 1x Y-Kabel (20)

Verwenden Sie zur Befestigung der Backplate-Schrauben auf der Intel-Backplate die O-Ringe. Sobald die Intel-Backplate für den jeweiligen Intel-Sockel zusammengebaut ist, positionieren Sie es unter dem Mainboard. Achten Sie dabei darauf, dass die Intel Backplate-Schrauben genau in den Mainboardlöchern positioniert sind.



Schrauben Sie die Intel Gewindebolzen B auf die zuvor platzierte Intel-Backplate. Dann platzieren Sie die Intel Montagebrücken LGA 1700 auf den Intel Gewindebolzen B, um sie dann mit den Befestigungsschrauben für die Montagebrücke zu fixieren. Hierfür können Sie den Kreuzschraubendreher verwenden.

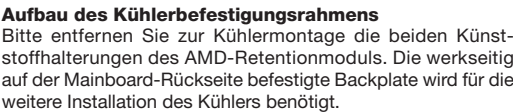
**Vorsicht:** Die mitgelieferte Wärmeleitpaste ist nicht zum Verzehr geeignet. Bei Verzehr ausreichend Wasser trinken und umgehend einen Arzt aufsuchen. Außerhalb der Reichweite von Kindern aufbewahren. Vermeiden Sie Haut- und Augenkontakt.



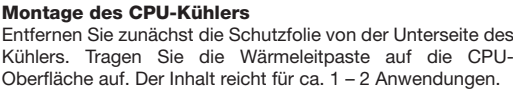
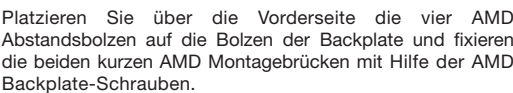
AMD: AM5 / AM4

23 weitere benötigte Bauteile benötigt:

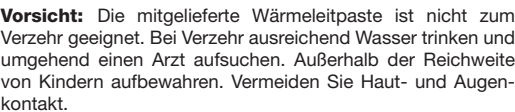
- 1x Dark Rock Pro 4 CPU-Kühler (1), 1x 135mm Lüfter (2),
- 1x Silent Wings 3 120mm Lüfter (3), 1x Intel Backplate (4),
- 2x kurze AMD Montagebrücken (7), 1x Kühler-Montagebrücke (8),
- 4x AMD Abstandsbolzen (11), 2x Befestigungsschrauben der Montagebrücke (13), 4x AMD Backplate-Schrauben (15),
- 1x Kreuzschraubendreher (17), 1x Wärmeleitpaste (18), 4x Lüfterklammern (19), 1x Y-Kabel (20)



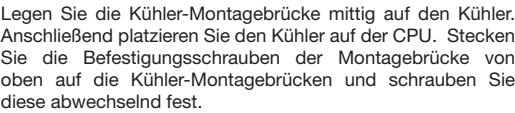
Bitte entfernen Sie zur Kühlermontage die beiden Kunststoffhalterungen des AMD-Retentionmoduls. Die werkseitig auf der Mainboard-Rückseite befestigte Backplate wird für die weitere Installation des Kühlers benötigt.



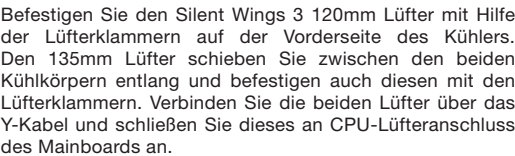
Entfernen Sie zunächst die Schutzfolie von der Unterseite des Kühlers. Tragen Sie die Wärmeleitpaste auf die CPU-Oberfläche auf. Der Inhalt reicht für ca. 1 – 2 Anwendungen.



**Vorsicht:** Die mitgelieferte Wärmeleitpaste ist nicht zum Verzehr geeignet. Bei Verzehr ausreichend Wasser trinken und umgehend einen Arzt aufsuchen. Außerhalb der Reichweite von Kindern aufbewahren. Vermeiden Sie Haut- und Augenkontakt.



Legen Sie die Kühler-Montagebrücke mittig auf den Kühler. Anschließend platzieren Sie den Kühler auf der CPU. Stecken Sie die Befestigungsschrauben der Montagebrücke von oben auf die Kühler-Montagebrücken und schrauben Sie diese abwechselnd fest.



Per the terms and conditions of this limited warranty as given below, be quiet! warrants its new products to be free of defects resulting from faulty materials and faulty manufacturing for the length of the warranty period.

This non-transferable warranty is applicable to newly purchased, previously unopened be quiet! products and is enforceable by only the original consumer purchaser. Proof of purchase is required for warranty service, so should be retained. be quiet! does not provide warranty registration services.

For eligible products, parts and labor are warranted for the applicable warranty period from the date of purchase. The applicable warranty period varies by product model, and is identified in your user documentation, on the product package, or as listed below. Should any of these warranty periods differ, the longest specified warranty period will apply. Replaced products will be warranted for the remainder of the original warranty period or thirty days, whichever is longer.

The following are not covered by the warranty:

1. Normal wear and tear.

2. Any product which has been modified without permission from the manufacturer, or on which the serial number or warranty sticker has been defaced, modified, or removed.

3. Damage, deterioration or malfunction resulting from:  
Accident, abuse, misuse or improper use, neglect, connection  
to an improper voltage source, unauthorized product  
modification, or failure to follow instructions included with the  
product.

Shipping or transport damage (claims must be made with the carrier immediately upon receipt of the product and before the product is opened or used).  
 Fire, water, lightning, or other acts of nature.  
 Repair or attempted repair by anyone not authorized by the manufacturer.  
 Be quiet!

Any other cause which does not relate to a defect in materials or manufacturing workmanship.

4. Cartons, cases, batteries, cabinets, tapes, accessories or other consumables used with this product.

5. be quiet!, Inc. does not warrant that this product will meet your requirements. It is your responsibility to determine the suitability of this product for your purpose.

6. Removal or installation charges.

7. Shipping charges.

8. Any incidental charges.

be quiet!'s sole obligation and liability under this warranty is limited to the repair or replacement of a defective product at its option. be quiet! shall not, in any event, be liable for any special, incidental, indirect, or consequential damages whatsoever, including but not limited to loss of profits, revenue, or data (whether direct or indirect), damages resulting from interruption of service and loss of business, or for liability in tort relating to this product or resulting from its use or possession, even if be quiet! has been advised previously of the possibility of such damages.

There are no other warranties, expressed or implied, including but not limited to those of merchantability or fitness for a particular purpose. The duration of implied warranties is limited to the warranty length specified in Paragraph II.50

This warranty gives you specific legal rights. You may also have other rights granted under local law. These rights may vary.

No be quiet! employee, dealer, or other agent is authorized to make any modification, extension, or addition to this warranty.

Please see your product owner's manual or visit the Online Support section at [www.bequiet.com](http://www.bequiet.com) for details and contact information. You will need to provide proof of purchase for warranty service.

## This image shows a single sheet of white paper with horizontal ruling lines. The lines are evenly spaced and run across the width of the page. There are no margins, text, or other markings on the paper.