



www.bequiet.com/bk033

- EN** » Product information for this CPU cooler
DE » Produktinformationen zu diesem CPU-Kühler
FR » Informations produit pour ce système de refroidissement
ES » Información del producto para este refrigerador de CPU
PL » Informacje produktowe dla tego coolera CPU
NL » Engelstalige productinformatie voor deze processorkoeler
SE » Produktinformation för den här processorkylaren, på engelska
RU » Подробная информация о данном кулере для процессора
TW » 此CPU散熱器的產品資訊
CN » 此CPU散熱器的产品信息
JP » 製品情報 (クーラー)

be quiet!® **PL**

Wprowadzenie: Dziękujemy za wybór produktu be quiet! Instrukcja przeprowadzi Cię przez proces montażu. Jeśli napotkasz jakieś problemy w trakcie instalacji, skontaktuj się z naszym serwisem poprzez wiadomość e-mail na adres: serwis@listan.pl. Pamiętaj jednak, że be quiet! nie ponosi odpowiedzialności za uszkodzenia spowodowane problemami z kompatybilnością.

- Gwarancja:**
- Trzy lata gwarancji producenta dla klienta końcowego (tylko pierwszy zakup u autoryzowanego dystrybutora be quiet!)
 - Rozpatrzenie gwarancji jest możliwe jedynie na podstawie dołączonej kopii dowodu zakupu u autoryzowanego dystrybutora be quiet!
 - Jakiegokolwiek manipulacje i zmiany w budowie, jak również uszkodzenia powstałe w wyniku mechanicznych działań zewnętrznych prowadzą do całkowitej utraty gwarancji
 - Obowiązujące Ogólne warunki gwarancji na nasze produkty można znaleźć pod adresem www.bequiet.com

Listan GmbH
Listan Poland Sp. z o.o., ul. Drzeworytników 66, 01-385 Warszawa

Na terenie Polski szersze wsparcie mogą Państwo uzyskać pod adresem e-mail: serwis@listan.pl

! W celu instalacji rekomendujemy przygotowanie montażu coolera na zewnątrz obudowy PC. Cooler należy zdemontować przed transportem.

V1/23

be quiet!®



PURE ROCK 2 FX

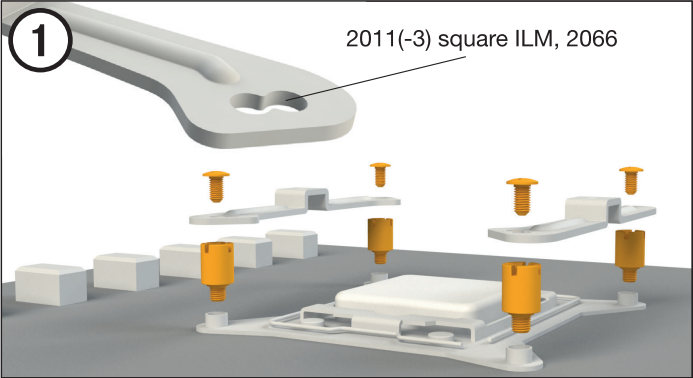
ZAWARTOSC

	Nazwa części	Ilość
1	be quiet! Pure Rock 2 FX CPU cooler	1
2	Wentylator Light Wings 120mm PWM high-speed	1
3	Backplate Intel	1
4	Wsporniki montażowe Intel	2
5	Wsporniki montażowe Intel LGA 1700	2
6	Mostek montażowy coolera	1
7	Długie wsporniki montażowe AMD	2
8	Nakretki dystansowe Intel A	4

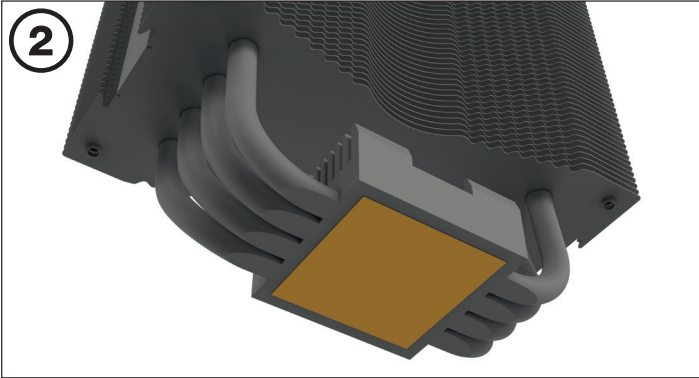
	Nazwa części	Ilość
9	Nakretki dystansowe Intel B	4
10	Nakretki dystansowe AMD	4
11	Sruby mocujące wsporników montażowych	4
12	Sruby mocujące mostka montażowego	2
13	Sruby backplate Intel	4
14	Sruby AMD backplate	4
15	O-ringi	4
16	Zapinki wentylatora	4

Intel: LGA 2011(-3) square ILM / LGA 2066

Potrzebne będą następujące części:
1x be quiet! Pure Rock 2 FX CPU cooler (1), 1x Wentylator Light Wings (2), 2x Wsporniki montażowe Intel (4), 1x Mostek montażowy coolera (6), 4x Nakretki dystansowe Intel A (8), 4x Śruby mocujące wsporników montażowych (11), 2x Śruby mocujące mostka montażowego (12), 2x Zapinki wentylatora (16)

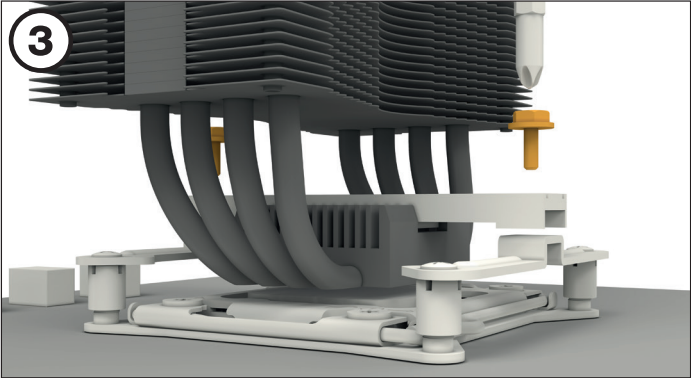


Instalacja ramy mocującej coolera
Najpierw wkręcić nakrętki dystansowe Intel A na gwinty ramy gniazda. Umieścić wsporniki mocujące Intel na nakrętkach dystansowych Intel i dokręcić je mocno za pomocą śrub mocujących wspornik montażowy. Do tego celu można użyć wkrętaka krzyżowego.

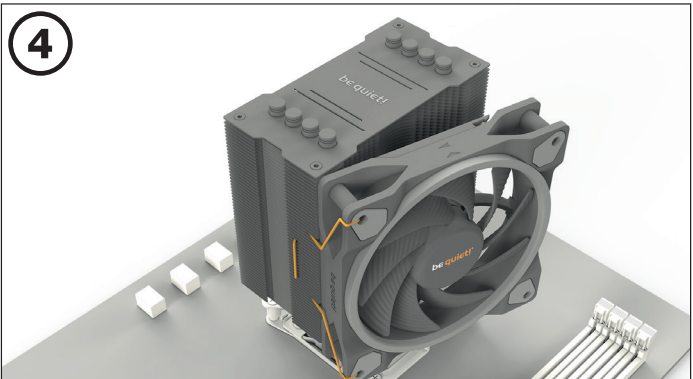


Usunięcie naklejki ochronnej
Naklejka ochronna znajdująca się pod spodem coolera musi zostać usunięta przed instalacją na procesorze.

Uwaga: dostarczona pasta termoprzewodząca nie nadaje się do spożycia przez ludzi. W razie połknięcia wypić dużą ilość wody i niezwłocznie zgłosić się do lekarza. Przechowywać poza zasięgiem dzieci. Unikać kontaktu ze skórą i oczami.

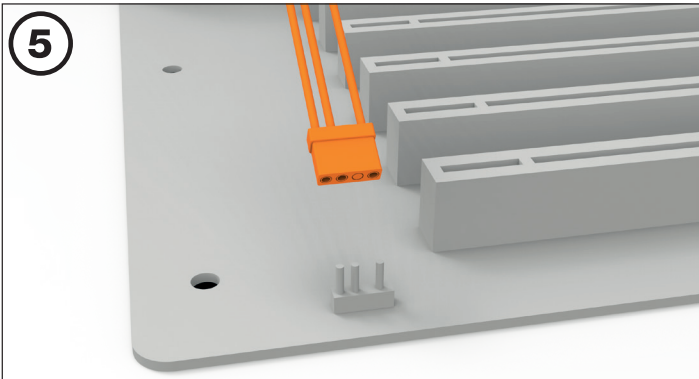


Montaż coolera CPU
Umieścić mostek montażowy coolera centralnie na coolerze. Następnie umieścić cooler na procesorze. Włożyć wkręty mocujące mostek montażowy od góry do mostka montażowego coolera, a następnie dokręcić naprzemiennie.



Mounting the fan
Zamocuj wentylator Light Wings na coolerze za pomocą zapinek wentylatora. Podłącz wentylator do sygnału PWM płyty głównej.

Podczas demontażu wentylatora, naciśnij wcięcia zapinek wentylatora i odsun od wentylatora.



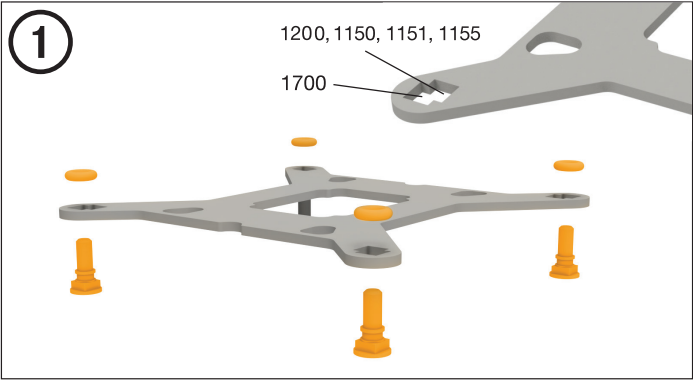
Synchronizacja podświetlenia ARGB z płytą główną
Pure Rock 2 FX umożliwia synchronizację podświetlenia ARGB bezpośrednio przez płytę główną. W tym celu wyłączyć system przed instalacją. Następnie podłączyć złącze ARGB do płyty głównej. Teraz podświetlenie ARGB jest kontrolowane przez oprogramowanie płyty głównej.

Uwaga: Złącze ARGB może być podłączone tylko do złącza 5V ARGB.



Potrzebne beda nastepujace czesci:

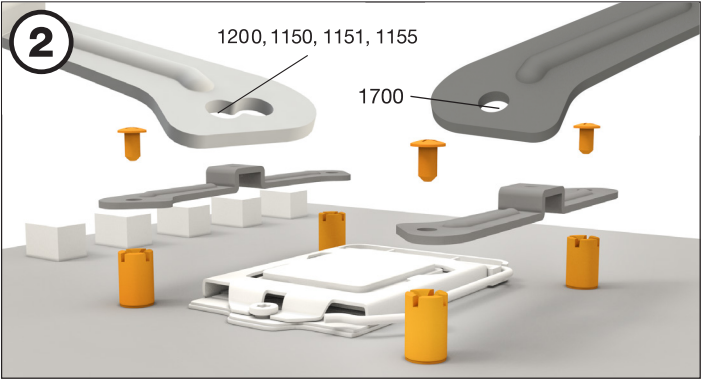
1x be quiet! Pure Rock 2 FX CPU cooler (1), 1x Wentylator Light Wings (2), 1x Backplate Intel (3), 2x Wsporniki montazowe Intel (4), 2x Wsporniki montazowe Intel LGA 1700 (5)
1x Mostek montazowy coolera (6), 4x Nakretki dystansowe Intel B (9), 4x Sruby mocujace wspornikow montazowych (11), 2x Sruby mocujace mostka montazowego (12),
4x Sruby backplate Intel (13), 4x O-ringi (15), 2x Zapinki wentylatora (16)



Montaz backplate

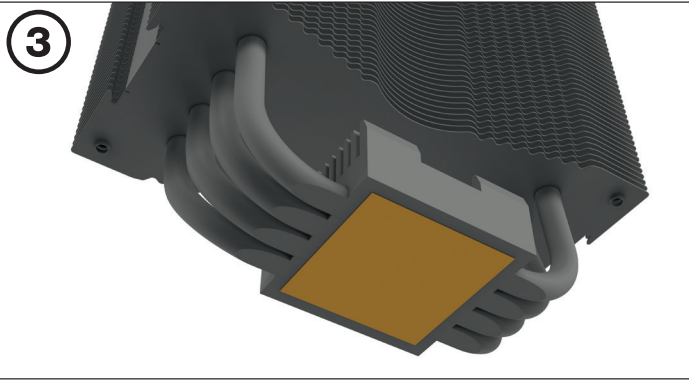
Umiesc sruby backplate Intel w wycieczach znajdujacych sie z tylu backplate Intel. Zwroc uwage, aby spasowac otwory wywiercone dla kazdego gniazda.

Aby przymocowac sruby do bakplate Intel, uzyj o-ringow. Po zlozeniu backplate Intel dla odpowiedniego gniazda Intel, umiesc go pod plyta glowna. Upewnij sie, ze sruby backplate Intel sa dokladnie ustawione w otworach plyty glownej.



Montaz wspornikow montazowych

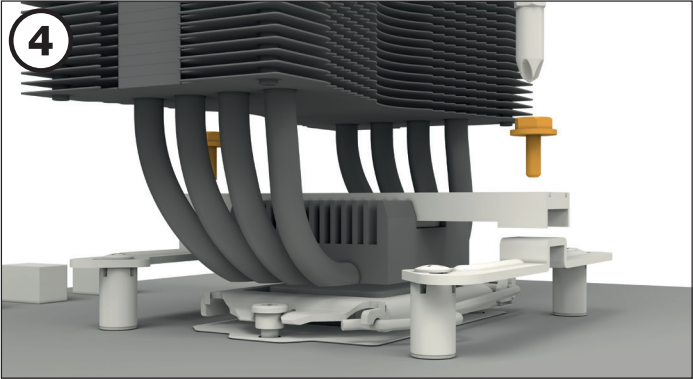
Przykręć nakrętkę dystansową Intel B do poprzednio umieszczonej płyty backplate Intel. Następnie umieść, w zależności od gniazda, wsporniki montażowe Intel lub wsporniki montażowe Intel LGA 1700 nad nakrętkach dystansowych Intel B i przymocuj je za pomocą śrub mocujących wspornik montażowy. Możesz do tego użyć dowolnego śrubokręta krzyżakowego.



Usunięcie naklejki ochronnej

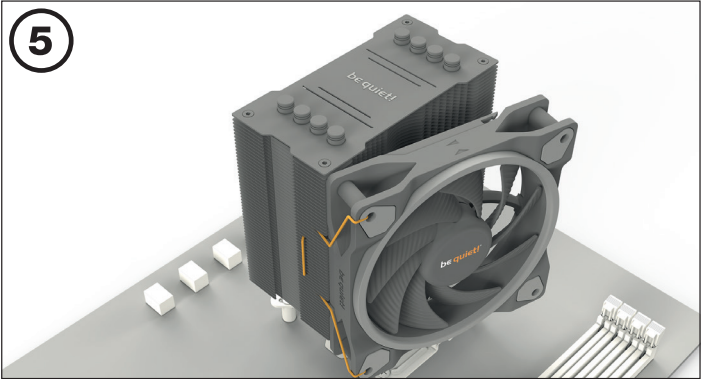
Naklejka ochronna znajdujaca sie pod spodem coolera musi zostac usunieta przed instalacja na procesorze.

Uwaga: dostarczona pasta termoprzewodzaca nie nadaje sie do spozycia przez ludzi. W razie polknienia wypic duza ilosc wody i niezwlocznie zglosic sie do lekarza. Przechowuj poza zasiegiem dzieci. Unikac kontaktu ze skora i oczami.



Montaz coolera CPU

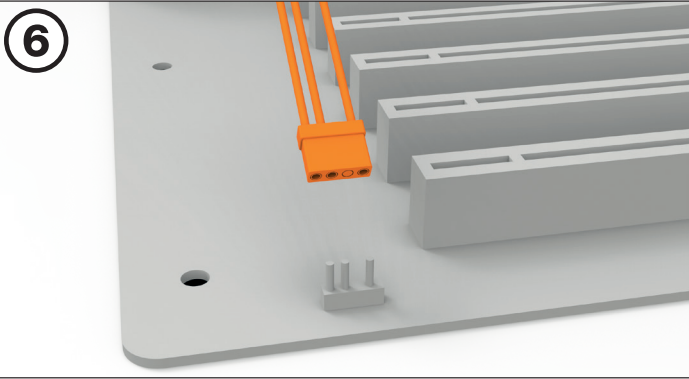
Umiesc mostek montazowy coolera centralnie na coolerze. Nastepnie umiesc cooler na procesorze. Wloz wkretly mocujace mostek montazowy od gory do mostka montazowego coolera, a nastepnie dokrec naprzemiennie. Mozna uzyc do tego dowolnego srubokreta krzyzowego.



Montaż wentylatora

Zamocuj wentylator Light Wings na coolerze za pomoca zapinek wentylatora. Podlacz wentylator do sygnalu PWM plyty glownej.

Podczas demontazu wentylatora, nacisnij wciecia zapinek wentylatora i odsun od wentylatora.



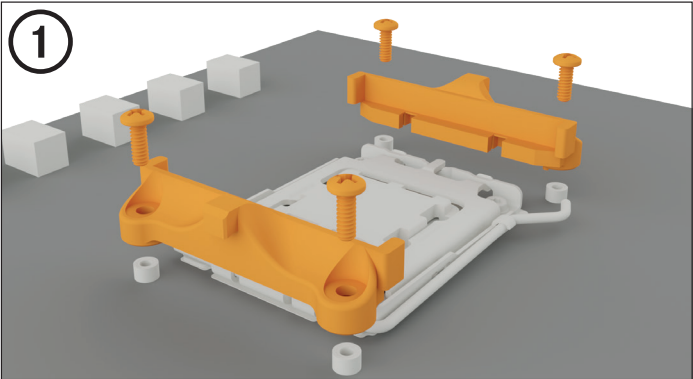
Synchronizacja podświetlenia ARGB z płytą główną

Pure Rock 2 FX umożliwia synchronizację podświetlenia ARGB bezpośrednio przez płytę główną. W tym celu wyłącz system przed instalacją. Następnie podłącz złącze ARGB do płyty głównej. Teraz podświetlenie ARGB jest kontrolowane przez oprogramowanie płyty głównej.

Uwaga: Złącze ARGB może być podłączone tylko do złącza 5V ARGB.

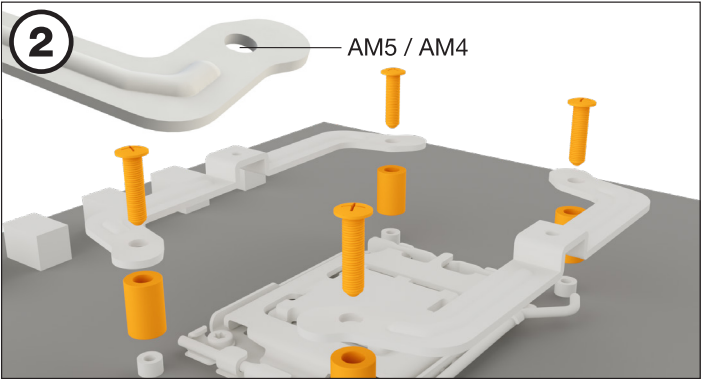
Potrzebne beda nastepujace czesci:

1x be quiet! Pure Rock 2 FX CPU cooler (1), 1x Wentylator Light Wings (2), 1x Mostek montazowy coolera (6), 2x Mostek montazowy coolera (7), 4x Nakretki dystansowe AMD (10),
2x Sruby mocujace mostka montazowego (12), 4x Sruby AMD backplate (14), 2x Zapinki wentylatora (16)



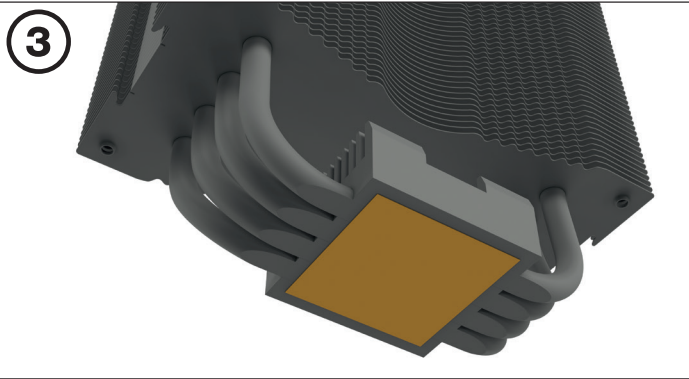
Instalacja ramy mocujacej coolera

Aby umozliwic montaz coolera, usun oba plastikowe elementy mocujace modulu retencji AMD. Fabryczna plytka montazowa przymocowana do tylnej strony plyty glownej bedzie potrzebna do pozniejszej instalacji coolera.



Mocowanie wspornikow montazowych

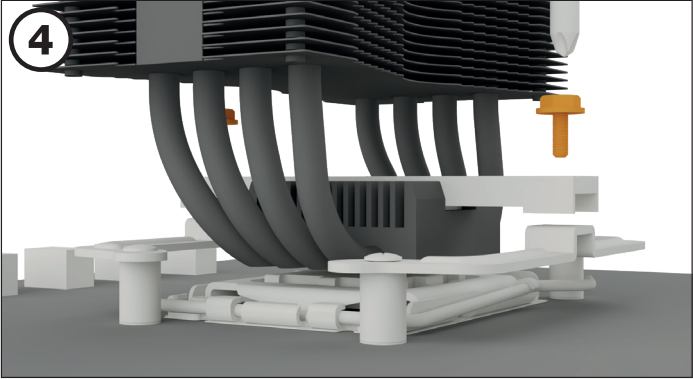
Umiesc 4x nakretki dystansowe AMD na srubach backplate wystajacych z przedniej strony i przymocuj oba Dlugie wsporniki montazowe AMD z pomoca srub backplate AMD.



Usunięcie naklejki ochronnej

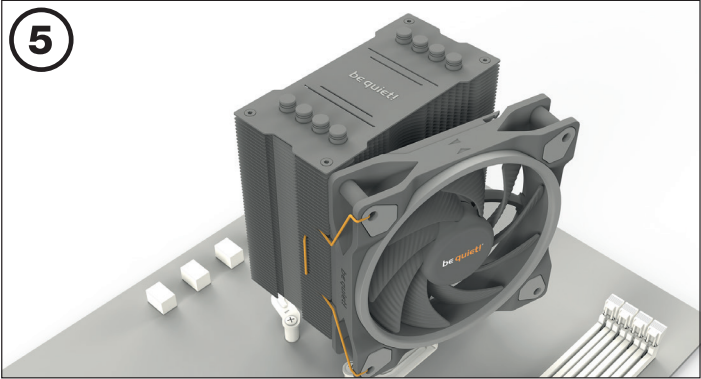
Naklejka ochronna znajdujaca sie pod spodem coolera musi zostac usunieta przed instalacja na procesorze.

Uwaga: dostarczona pasta termoprzewodzaca nie nadaje sie do spozycia przez ludzi. W razie polknienia wypic duza ilosc wody i niezwlocznie zglosic sie do lekarza. Przechowuj poza zasiegiem dzieci. Unikac kontaktu ze skora i oczami.



Montaz coolera CPU

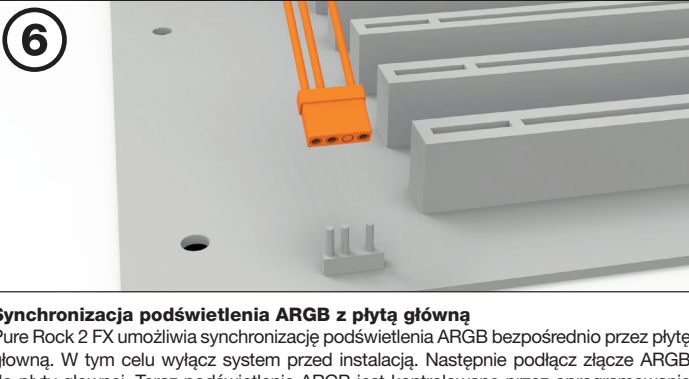
Umiesc mostek montazowy coolera centralnie na coolerze. Nastepnie umiesc cooler na procesorze. Wloz wkretly mocujace mostek montazowy od gory do mostka montazowego coolera, a nastepnie dokrec naprzemiennie. Mozna uzyc do tego dowolnego srubokreta krzyzowego.



Montaż wentylatora

Zamocuj wentylator Light Wings na coolerze za pomoca zapinek wentylatora. Podlacz wentylator do sygnalu PWM plyty glownej

Podczas demontazu wentylatora, nacisnij wciecia zapinek wentylatora i odsun od wentylatora.



Synchronizacja podświetlenia ARGB z płytą główną

Pure Rock 2 FX umożliwia synchronizację podświetlenia ARGB bezpośrednio przez płytę główną. W tym celu wyłącz system przed instalacją. Następnie podłącz złącze ARGB do płyty głównej. Teraz podświetlenie ARGB jest kontrolowane przez oprogramowanie płyty głównej.

Uwaga: Złącze ARGB może być podłączone tylko do złącza 5V ARGB.