

be quiet!®



PURE LOOP 2

Q U I E T A N D S U P E R I O R C O O L I N G

360mm

280mm

240mm

120mm

360mm



www.bequiet.com/BW019

280mm



www.bequiet.com/BW018

240mm



www.bequiet.com/BW017

120mm



www.bequiet.com/BW016

- EN** » Product information for this CPU cooler
- DE** » Produktinformationen zu diesem CPU-Kühler
- FR** » Informations produit pour ce système de refroidissement
- ES** » Información del producto para este refrigerador de CPU
- PL** » Informacje produktowe dla tego coolera CPU
- NL** » Engelstalige productinformatie voor deze processorkoeler
- SE** » Produktinformation för den här processorkylaren, på engelska
- RU** » Подробная информация о данном кулере для процессора
- TW** » 此CPU散熱器的產品資訊
- CN** » 此CPU散热器的产品信息
- JP** » 製品情報CPUクーラー

Введение: Спасибо за выбор в пользу be quiet! Инструкция поможет вам в процессе установки. Если возникнут трудности при установке, пожалуйста свяжитесь с нашей службой поддержки с помощью электронной почты (service@bequiet.com). Обратите внимание: be quiet! не несет ответственности за повреждения, возникшие из-за проблем совместимости.

Гарантия:









- 3 года гарантии от производителя для конечного покупателя (от первоначальной покупки у официального дилера be quiet!)
- Гарантийный ремонт может быть выполнен только при наличии копии документа о покупке устройства у официального дилера be quiet!
- Манипуляции и структурные изменения любого рода, а также наличие внешних механических повреждений автоматически приводит к лишению гарантии
- На продукт распространяются наши стандартные условия гарантии, которые можно посмотреть в интернете на сайте www.bequiet.com

Listan GmbH · Wilhelm-Bergner-Straße 11c · 21509 Glinde · Germany

Для получения дополнительной информации вы можете связаться с нами по электронной почте: service@bequiet.com

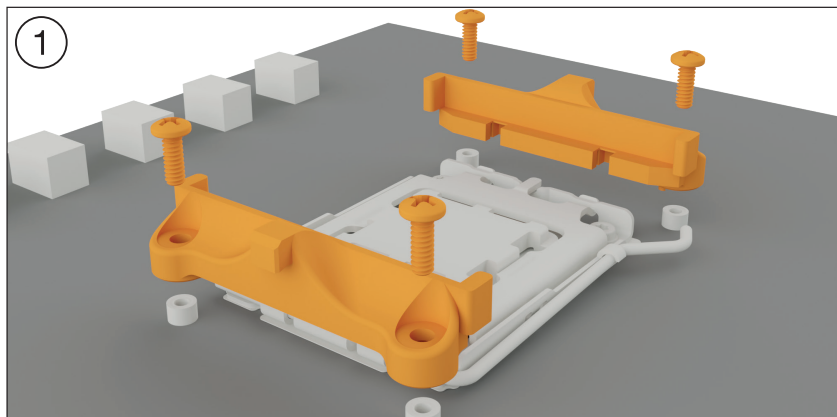
 Мы рекомендуем демонтировать кулер перед транспортировкой.

	Наименование	Количество
① 	Система охлаждения процессора Pure Loop 2	1
② 	Вентиляторы Pure Wings 3	120mm: 1 240mm / 280mm: 2 360mm: 3
③ 	Задняя пластина Intel	1
④ 	Кронштейны Intel	2
⑤ 	Короткие монтажные кронштейны AMD	2
⑥ 	Проставки Intel	4
⑦ 	Проставки AMD	4
⑧ 	Винты крепежных кронштейнов	4
⑨ 	Винты задней пластины Intel	4

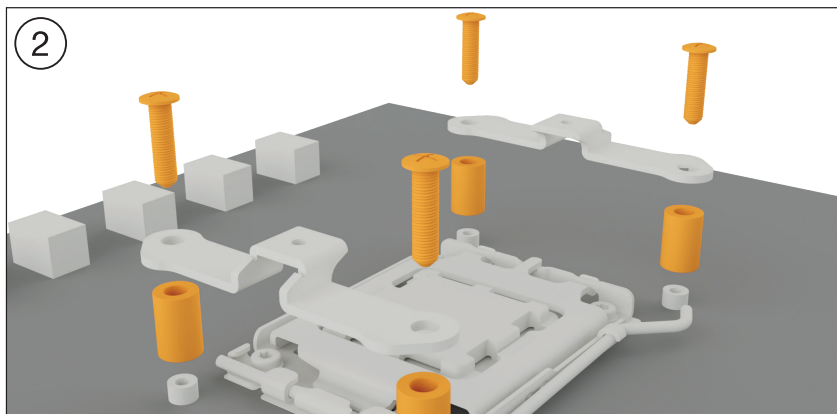
	Наименование	Количество
⑩	 Винты задней пластины AMD	4
⑪	 Крепежные винты радиатора	120mm: 4 240mm / 280mm: 8 360mm: 12
⑫	 Крепежные винты вентилятора	120mm: 4 240mm / 280mm: 8 360mm: 12
⑬	 Уплотнительные кольца	4
⑭	 Термопаста	1
⑮	 Емкость с охлаждающей жидкостью	1
⑯	 Маленькие стяжки кабелей	3
⑰	 Y-кабель	120mm: 0 240mm / 280mm: 1 360mm: 1

Необходимы следующие крепежные элементы:

Система охлаждения процессора Pure Loop 2 (1), Вентиляторы Pure Wings 3 (2), Короткие монтажные кронштейны AMD (5), Проставки AMD (7), Винты задней пластины AMD (10), Крепежные винты радиатора (11), Крепежные винты вентилятора (12), Термопаста (14), Y-кабель (17)

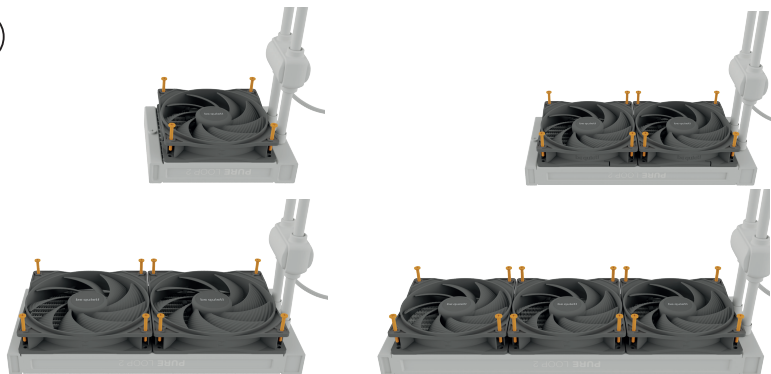
**Сборка крепежной рамки кулера**

Для установки процессорного кулера необходимо снять пластиковые фиксаторы крепежного модуля AMD. Для установки системы охлаждения используется установленная с завода часть крепежного модуля с обратной стороны материнской платы.



Установите четыре Проставки AMD на выступающие через переднюю часть материнской платы болты задней панели и закрепите короткие монтажные кронштейны AMD винтами задней пластины AMD.

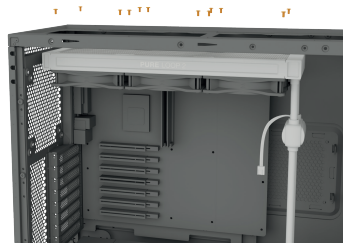
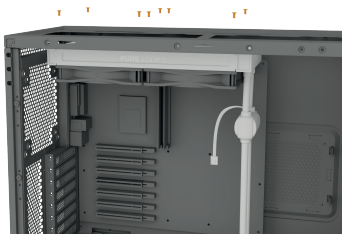
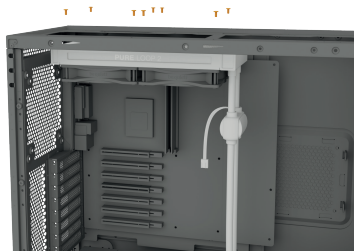
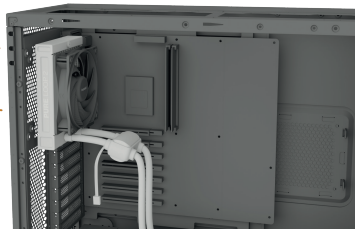
3



Монтаж вентиляторов на радиатор

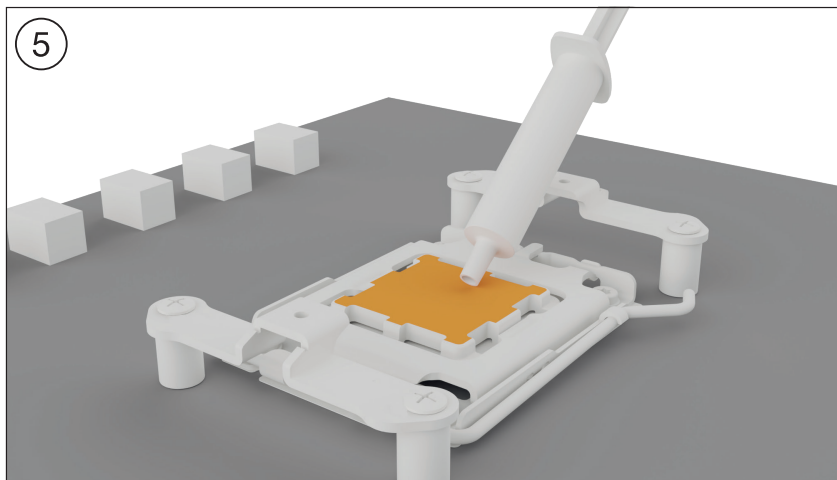
Прикрепите вентиляторы к радиатору при помощи крепежных винтов вентилятора. Мы рекомендуем направлять воздушный поток от вентиляторов на радиатор. Расположите вентиляторы с лицевой стороны радиатора со стороны шлангов. Далее подключите вентиляторы к разъему CPU материнской платы. Используйте для этого Y-кабель.

4



Установка радиатора в корпусе

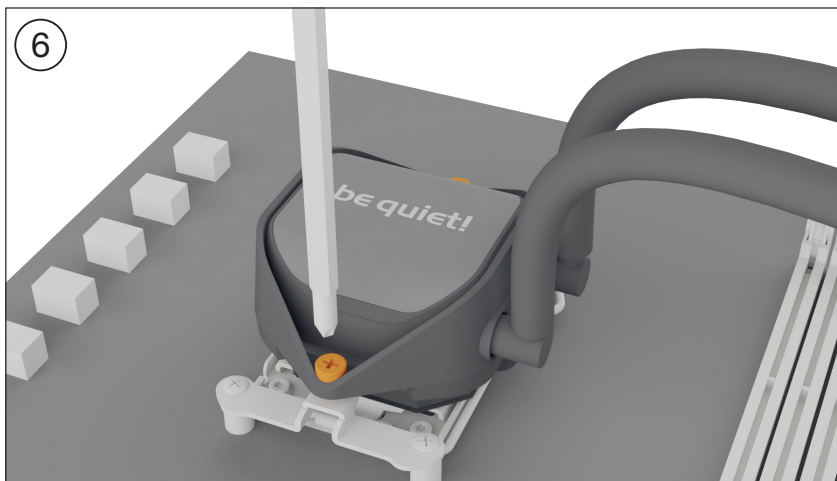
Прикрепите радиатор Pure Loop 2 крепежными винтами радиатора к корпусу. Для этого вы можете использовать соответствующую крестообразную отвертку.



Монтаж блока охлаждения CPU

Перед установкой кулера необходимо снять защитное покрытие с его нижней части. Нанесите термопасту на поверхность процессора. Количество комплектной термопасты достаточно для одного или двух нанесений.

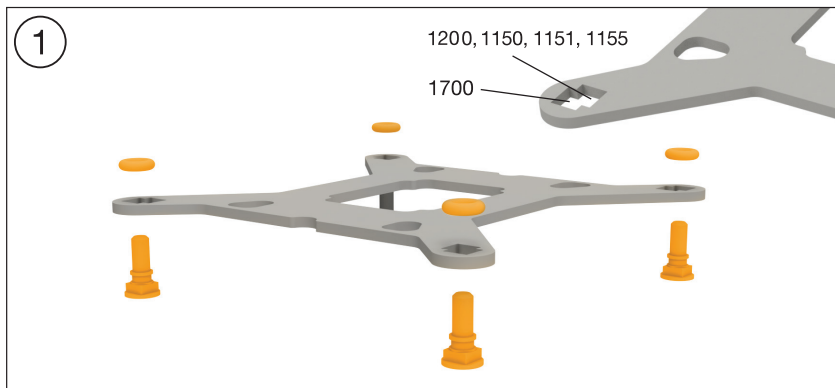
Внимание: термопаста опасна для человеческого организма. В случае проглатывания, выпейте большое количество воды и срочно обратитесь за медицинской помощью. Храните ее в недоступном для детей месте. Избегайте попадания на кожу и глаза.



Разместите блок охлаждения процессора по центру над монтажными кронштейнами AMD и закрепите его. Для этого вы можете использовать соответствующую крестообразную отвертку.

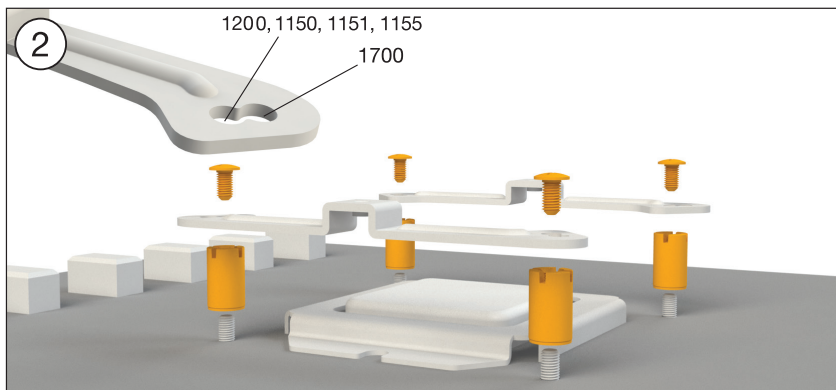
Необходимы следующие крепежные элементы:

Система охлаждения процессора Pure Loop 2 (1), Вентиляторы Pure Wings 3 (2), Задняя пластина Intel (3), Кронштейны Intel (4), Проставки Intel (6), Винты крепежных кронштейнов (8), Винты задней пластины Intel (9), Крепежные винты радиатора (11), Крепежные винты вентилятора (12), Уплотнительные кольца (13), Термопаста (14), Y-кабель (17)



Монтаж задней пластины

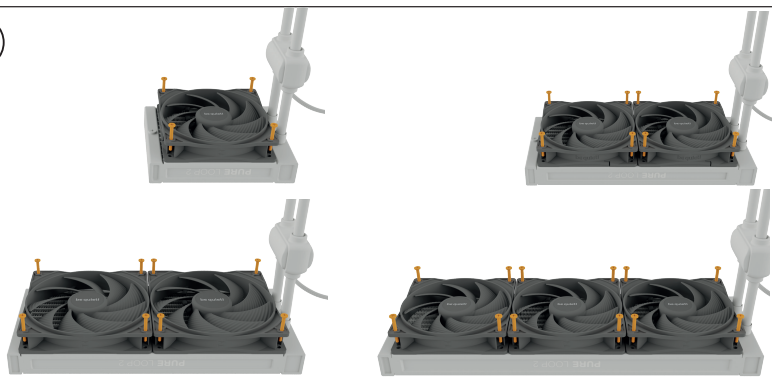
Зафиксируйте винты задней пластины Intel в соответствующих типу процессорного сокета отверстиях задней пластины Intel с помощью уплотнительных колец и разместите собранную заднюю пластину Intel под материнской платой. Убедитесь, что винты задней пластины Intel точно соответствуют отверстиям на материнской плате.



Сборка крепежных кронштейнов

Вкрутите проставки Intel A на установленную заднюю пластину Intel. Затем установите на них кронштейны Intel и закрепите их винтами крепежных кронштейнов. Используйте для этого соответствующую крестообразную отвертку.

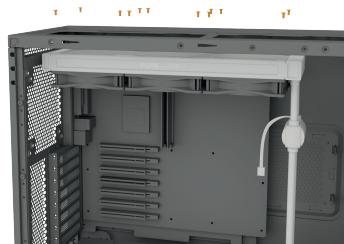
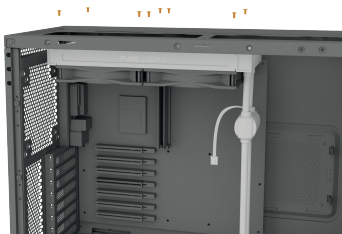
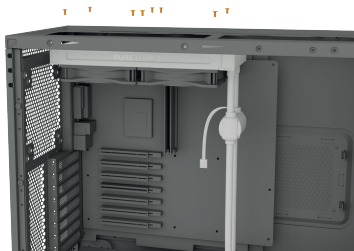
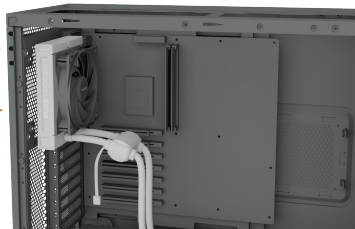
3



Монтаж вентиляторов на радиатор

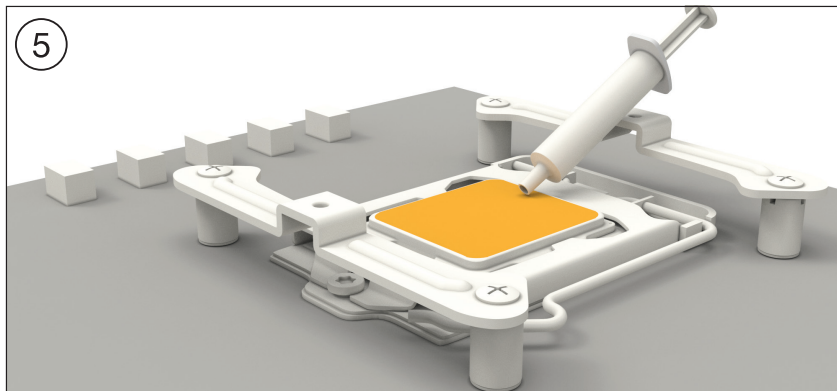
Прикрепите вентиляторы к радиатору при помощи крепежных винтов вентилятора. Мы рекомендуем направлять воздушный поток от вентиляторов на радиатор. Расположите вентиляторы с лицевой стороны радиатора со стороны шлангов. Далее подключите вентиляторы к разъему CPU материнской платы. Используйте для этого Y-кабель.

4



Установка радиатора в корпусе

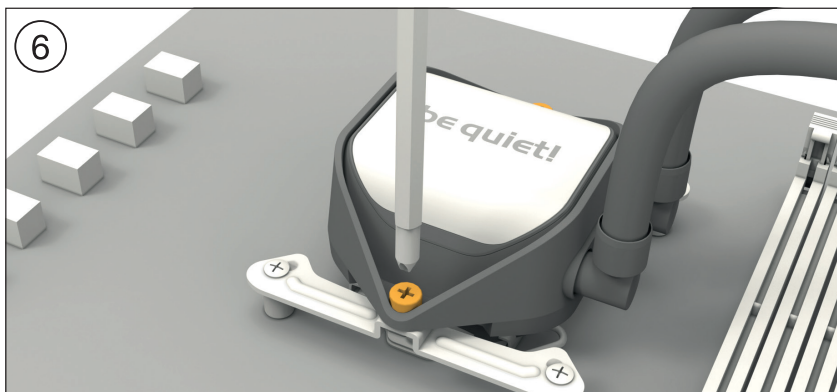
Прикрепите радиатор Pure Loop 2 крепежными винтами радиатора к корпусу. Для этого вы можете использовать соответствующую крестообразную отвертку.



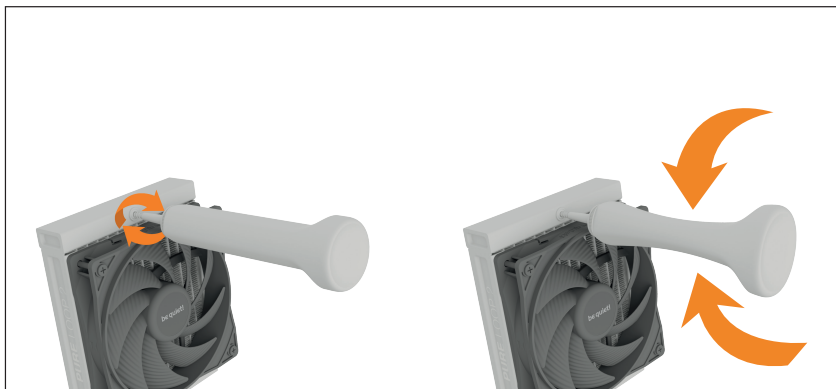
Монтаж блока охлаждения CPU

Перед установкой кулера необходимо снять защитное покрытие с его нижней части. Нанесите термопасту на поверхность процессора. Количество комплектной термопасты достаточно для одного или двух нанесений.

Внимание: термопаста опасна для человеческого организма. В случае проглатывания, выпейте большое количество воды и срочно обратитесь за медицинской помощью. Храните ее в недоступном для детей месте. Избегайте попадания на кожу и глаза.



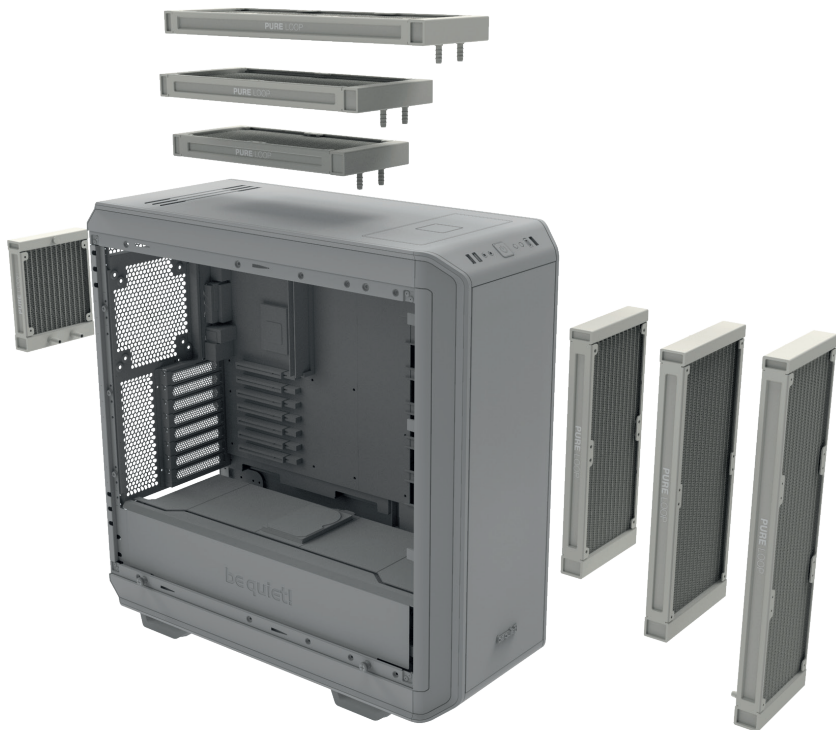
Разместите блок охлаждения процессора по центру над монтажными кронштейнами Intel и закрепите его. Для этого вы можете использовать обычную крестовую отвертку.

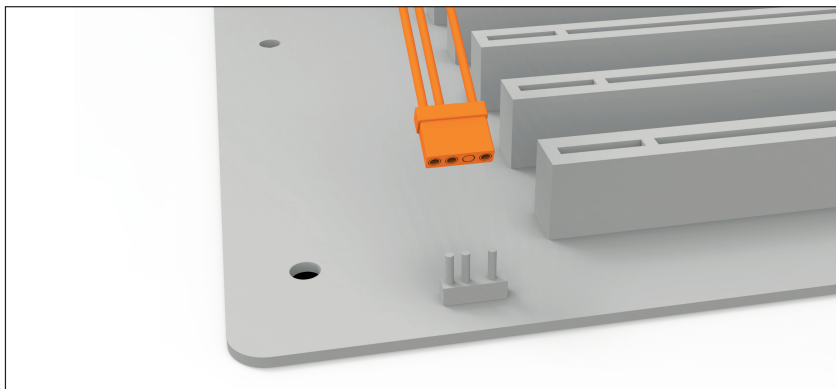


Добавление жидкости в систему

При необходимости доливайте охлаждающую жидкость в систему примерно каждые два года использования. Для этого демонтируйте с корпуса радиатор. Заправочное отверстие находится на противоположном конце шлангов. Откройте емкость с охлаждающей жидкостью и разместите над заправочным отверстием. Держите радиатор так, чтобы заправочное отверстие с емкостью находились на самом высоком уровне. Затем слегка сожмите бутылку.

ВНИМАНИЕ: охлаждающая жидкость в комплекте поставки не является напитком! Хранить в недоступном для детей месте. Будьте осторожны, избегайте попадания жидкости в глаза или кожу. Если это произошло, немедленно промойте водой.





Синхронизация ARGB подсветки с материнской платой

Pure Loop 2 позволяет синхронизировать ARGB подсветку с контроллером вашей материнской платы. Для этого выключите ваш ПК и подключите разъем ARGB к соответствующему разъему материнской платы. Теперь ARGB подсветкой можно управлять через программное обеспечение материнской платы.

Внимание: Разъем ARGB подсветки допускается подключать только к адресному разъему с питанием 5В (ARGB).

Недостаточная эффективность охлаждения

- Убедитесь, что процессорный модуль установлен согласно инструкции. Используйте только комплектные крепежные элементы.
- Подключайте питание ARGB подсветки только к соответствующему разъему с напряжением 5 Вольт. Использование регуляторов напряжения может привести к повреждению устройства.
- Возможно, на процессор нанесено слишком много или слишком мало термопасты. Достаточно тонкого слоя на крышке процессора.
- Для поддержания оптимальной производительности охлаждения необходимо доливать охлаждающую жидкость при заметном снижении ее уровня. Обратитесь к инструкции для правильного пополнения уровня охлаждающей жидкости.
- Убедитесь в отсутствии помех воздушному потоку от вентиляторов для их максимальной эффективности.
- Убедитесь в наличии пространства для сброса разогретого воздуха и обдува радиатора в месте его установки.

Повышенный шум

- Проверьте уровень охлаждающей жидкости и долейте при необходимости. Процедура описана в инструкции. Низкий уровень охлаждающей жидкости может привести к повышенному шуму и повреждению устройства.
- Радиатор должен быть установлен в соответствующем месте корпуса ПК для предотвращения возникновения вибрации турбулентности воздушных потоков. Обращайте внимание на рекомендации производителя корпуса.

- Убедитесь в отсутствии контакта трубки кабелей с корпусными вентиляторами. Во время транспортировки в крыльчатке помпы могут скопиться пузырьки воздуха. В этом случае необходимы несколько циклов включения и выключения устройства, чтобы избавиться от воздушных пузырьков в помпе.

Окрашенные поверхности радиатора

- Система водяного охлаждения Pure Loop 2 оснащается радиатором из алюминия, изначально серебристого цвета. Под определенными углами обзора цвет алюминия может проступать сквозь тонкий слой черного покрытия радиатора. Цвет покрытия внешних элементов не влияет на производительность охлаждения.
- Система водяного охлаждения Pure Loop 2 предназначена исключительно для охлаждения процессоров. В случаях вскрытия или внесения изменений в эту систему мы не гарантируем ее функциональность и эффективность охлаждения. Ремонт может быть произведен только авторизованными специалистами. Вскрытие устройства аннулирует гарантийные обязательства.
- Если у Вас возникли какие-либо другие проблемы при использовании СВО, пожалуйста свяжитесь с нашим отделом обслуживания клиентов. Контактную информацию смотрите на www.bequiet.com.

I. APPLICABILITY

This non-transferable warranty is applicable to newly purchased, previously unopened be quiet! products and is enforceable by only the original consumer purchaser. Proof of purchase is required for warranty service, so should be retained. be quiet! does not provide warranty registration services.

II. WARRANTY PERIOD

For eligible products, parts and labor are warranted for the applicable warranty period from the date of purchase. The applicable warranty period varies by product model, and is identified in your user documentation, on the product package, or as listed below. Should any of these warranty periods differ, the longest specified warranty period will apply. Replaced products will be warranted for the remainder of the original warranty period or thirty days, whichever is longer.

III. EXCLUSIONS

The following are not covered by the warranty:

1. Normal wear and tear.
2. Any product which has been modified without permission from be quiet!, or on which the serial number or warranty sticker has been defaced, modified, or removed.
3. Damage, deterioration or malfunction resulting from: Accident, abuse, misuse or improper use, neglect, connection to an improper voltage source, unauthorized product modification, or failure to follow instructions included with the product. Fire, water, lightning, or other acts of nature. Repair or attempted repair by anyone not authorized by be quiet!. Shipping or transport damage (claims must be made with the carrier). Any other cause which does not relate to a defect in materials or manufacturing workmanship.
4. Cartons, cases, batteries, cabinets, tapes, accessories or other consumables used with this product.

5. be quiet!, Inc. does not warrant that this product will meet your requirements. It is your responsibility to determine the suitability of this product for your purpose.
6. Removal or installation charges.
7. Shipping charges.
8. Any incidental charges.

IV. EXCLUSION OF DAMAGES

be quiet!'s sole obligation and liability under this warranty is limited to the repair or replacement of a defective product at its option. be quiet! shall not, in any event, be liable for any special, incidental, indirect, or consequential damages whatsoever, including but not limited to loss of profits, revenue, or data (whether direct or indirect), damages resulting from interruption of service and loss of business, or for liability in tort relating to this product or resulting from its use or possession, even if be quiet! has been advised previously of the possibility of such damages.

V. LIMITATIONS OF IMPLIED WARRANTIES

There are no other warranties, expressed or implied, including but not limited to those of merchantability or fitness for a particular purpose. The duration of implied warranties is limited to the warranty length specified in Paragraph II.

VI. LOCAL LAW AND YOUR WARRANTY

This warranty gives you specific legal rights. You may also have other rights granted under local law. These rights may vary.

VII. NO OTHER WARRANTY

No be quiet! employee, dealer, or other agent is authorized to make any modification, extension, or addition to this warranty.

VIII. TO OBTAIN TECHNICAL SUPPORT OR WARRANTY SERVICE

Please see your product owner's manual or visit the Online Support section at www.bequiet.com

bequiet.com