



DARK ROCK ELITE

be quiet!®

Дякуємо за вибір на користь be quiet!
Інструкція допоможе вам у процесі встановлення. Якщо виникнуть труднощі під час встановлення, будь ласка, зв'яжіться з нашою службою підтримки за допомогою електронної пошти (aftersales.cee@bequiet.com). Зверніть увагу: be quiet! не несе відповідальності за пошкодження, що виникли через проблеми сумісності.

Гарантія:

- 3 роки гарантії від виробника для кінцевого покупця (від первісної покупки у офіційного дилера be quiet!)
- Гарантійний ремонт може бути виконаний лише за наявності копії документа про покупку пристрою у офіційного дилера be quiet!
- Маніпуляції та структурні зміни будь-якого роду, а також наявність зовнішніх механічних пошкоджень автоматично призводить до позбавлення гарантії.
- На продукт поширюються наші стандартні умови гарантії, які можна переглянути в інтернеті на сайті www.bequiet.com

Listan GmbH
Wilhelm-Bergner-Straße 11c 21509 Glinde Німеччина
Для отримання додаткової інформації ви можете зв'язатися з нами: aftersales.cee@bequiet.com

НАБІР АКЕСУАРІВ

	Найменування	Кількість
1	Процесорний кулер Dark Rock Elite	1
2	Вентилятор Silent Wings 135mm	1
3	Фронтальний вентилятор Silent Wings 135mm	1
4	Задня пластина Intel	2
5	Кронштейни Intel	2
6	Кронштейни AMD	2
7	Проставки Intel	4



www.bequiet.com/bk037

EN ▶Product information for this CPU cooler

DE ▶Produktinformationen zu diesem CPU-Kühler

FR ▶Informations produit pour ce système de refroidissement

ES ▶Información del producto para este refrigerador de CPU

PL ▶Informacje produktowe dla tego coolera CPU

RU ▶Подробная информация о данном кулере для процессора

UA ▶Детальна інформація про цей кулер

NL ▶Engelstalige productinformatie voor deze processorkoeler

SE ▶Produktinformation för den här processorkylaren, på engelska

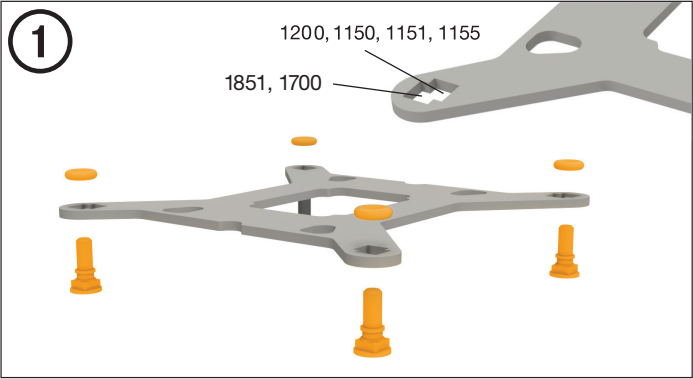
JP ▶製品情報CPUクーラー

CN 1. ▶此CPU散热器的產品資訊

CN 2. ▶此CPU散热器的产品信息

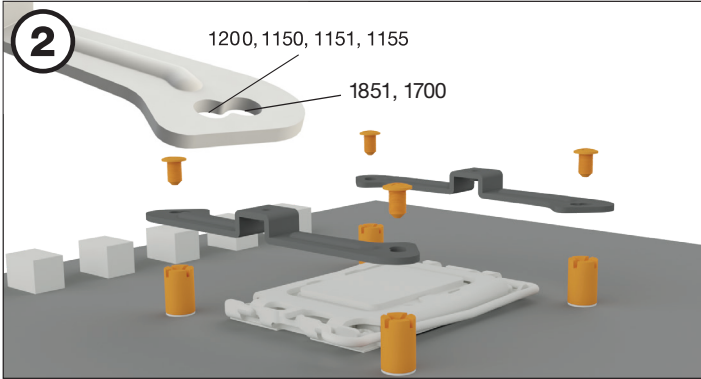
Intel: LGA 1851 / 1700 / 1200 / 1150 / 1151 / 1155

Необхідні наступні елементи кріплення:
1x Процесорний кулер Dark Rock Elite (1), 1x Вентилятор Silent Wings 135mm (2), 1x Фронтальний вентилятор Silent Wings 135mm (3), 1x Задня пластина Intel (4), 2x Кронштейни Intel (5), 4x Проставки Intel (7)), 4x Гвинти кріплення кронштейнів (9), 4x Гвинти задньої пластини Intel (10), 4x Ущільнюючі кільця (12), 1x Термопаста (13), 1x Хрестоподібна викрутка (14)

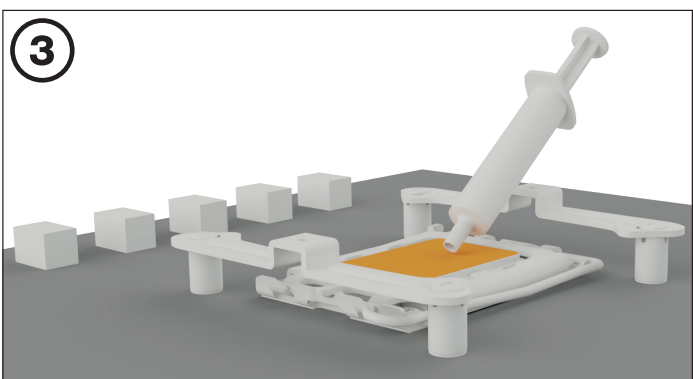


Монтаж задньої пластини
Встановіть гвинти задньої пластини Intel у пази, розташовані на звороті задньої пластини Intel. Зверніть увагу на їхню відповідність отворам для кожного сокету.

Для фіксації гвинтів на задній пластині Intel використовуйте ущільнюючі кільця. Після збирання пластини Intel для відповідного сокету розташуйте її під материнською платою. Переконайтеся, що гвинти задньої пластини Intel розташовані точно посередині отворів материнської плати.

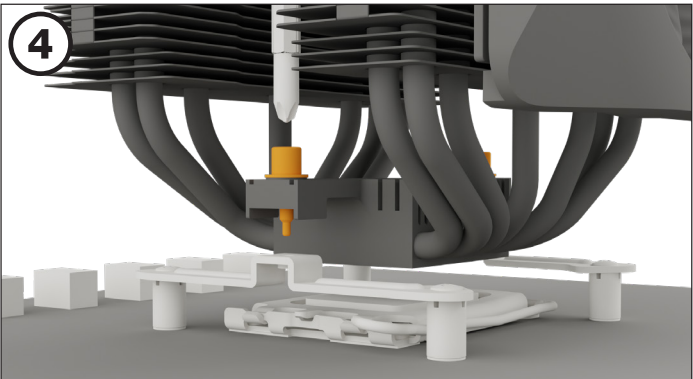


Установка монтажних кронштейнів
Зафіксуйте проставки Intel на гвинтах задньої пластини Intel. Потім встановіть кронштейни Intel на проставки Intel, залежно від вашого сокету, і закріпіть їх гвинтами кріплення кронштейнів. Використовуйте для цього відповідну хрестоподібну викрутку.

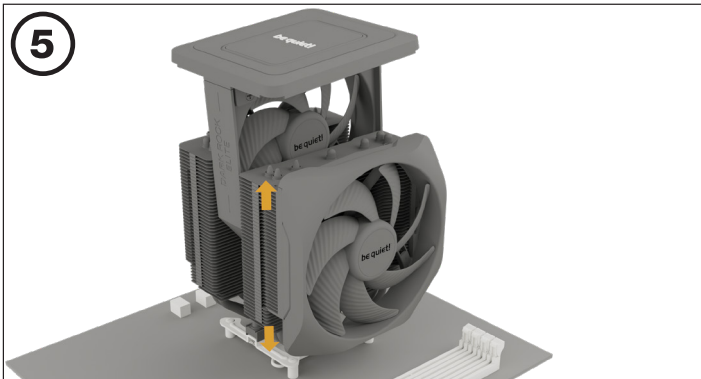


Встановлення процесорного кулера
Перед встановленням кулера необхідно зняти захисну плівку з нижньої частини. Нанесіть термопасту на поверхню процесора. Кількість комплектної термопаста є достатньою для одного або двох нанесень.

Увага: термопаста є небезпечною для людського організму. Якщо ви проковтнули термопасту, випийте велику кількість води та терміново зверніться за медичною допомогою. Зберігайте її у недоступному для дітей місці. Уникайте потрапляння на шкіру та очі.



Встановіть кулер на процесор. Почергово затягніть гвинти на містку кріплення. Використовуйте для цього відповідну хрестоподібну викрутку.

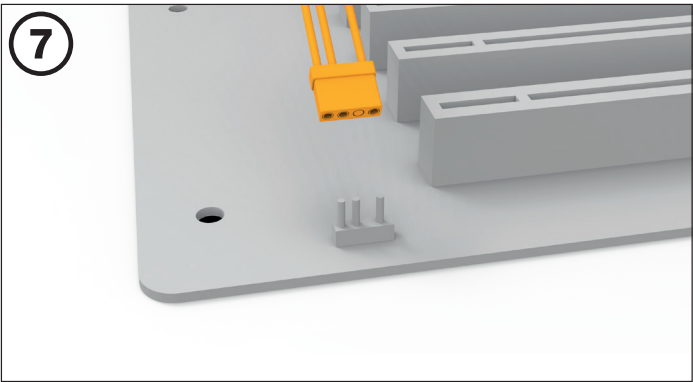


Встановіть 135-мм вентилятор Silent Wings по центру між двома половинами радіатора та щільно притисніть. Підключіть обидва вентилятори за допомогою Y-кабелю. Ви можете змінити положення фронтального вентилятора Silent Wings, переміщуючи його вгору або вниз.

! Для демонтажу 135-мм вентилятора Silent Wings потягніть кришку вгору. Від'єднайте вентилятори від перехідника Y-кабелю. Потягніть фронтальний вентилятор Silent Wings 135mm по напрямних знизу вгору, щоб зняти його з радіатора.



Dark Rock Elite має тихий (Q) та продуктивний (P) режим. Обраний режим визначає максимальну швидкість обертання вентилятора та робочий шум. Щоб змінити режим, зніміть верхню кришку на магнітах та використайте перемикач.

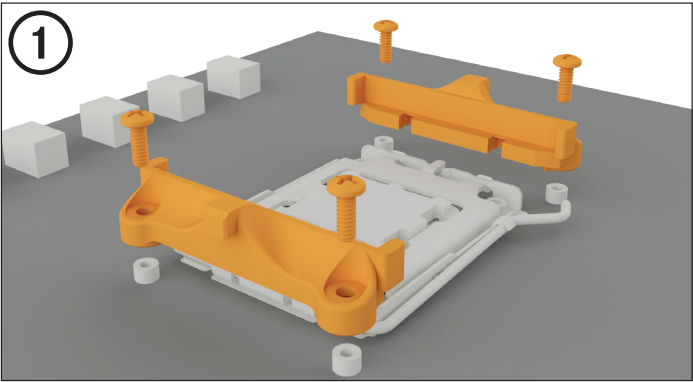


Синхронізація ARGB підсвічування з материнською платою Dark Rock Elite дозволяє синхронізувати світіння до 6 пристроїв з ARGB підсвічуванням з материнською платою завдяки ARGB-PWM концентратору. Підсвічування до 6 пристроїв, підключених до концентратора, буде керуватися програмним забезпеченням материнської плати.

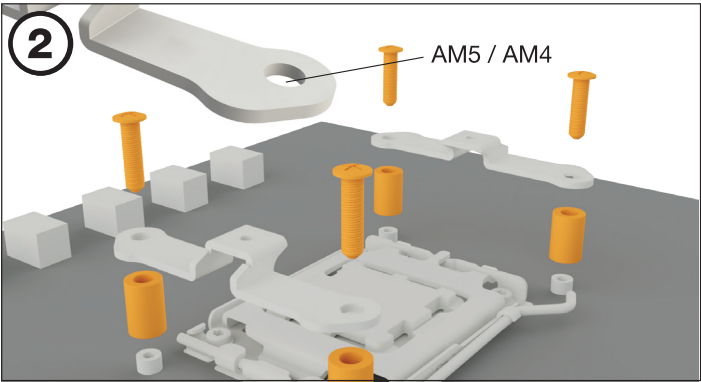
Увага: Роз'єм ARGB підсвічування дозволяється підключати тільки до адресного роз'єму з живленням 5 Вольт (ARGB).

AMD: AM5 / AM4

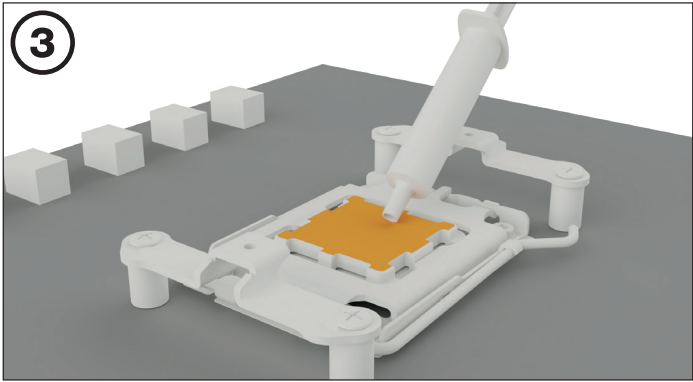
Необхідні наступні елементи кріплення:
1x Процесорний кулер Dark Rock Elite (1), 1x Вентилятор Silent Wings 135mm (2), 1x Фронтальний вентилятор Silent Wings 135mm (3), 2x Кронштейни AMD (6), 4x Проставки AMD (8), 4x Гвинти задньої пластини AMD (11), 1x Термопаста (13), 1x Хрестоподібна викрутка (14)



Збірка рамки кріплення кулера
Для встановлення процесорного кулера необхідно зняти пластикові фіксатори модуля кріплення AMD. Встановлена з заводу частина модуля кріплення зі зворотного боку материнської плати використовується для установки системи охолодження.

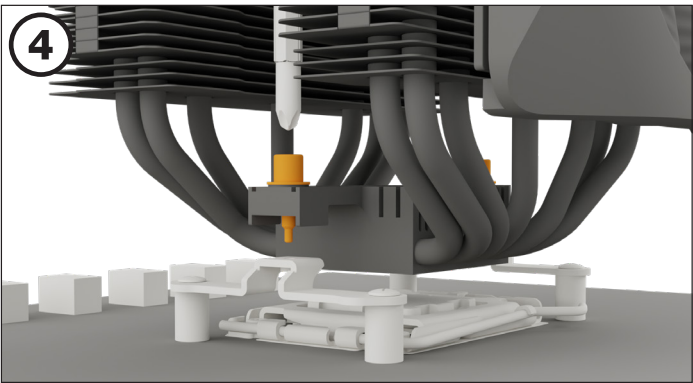


Наживіть 4 проставки AMD на болти задньої панелі, що виступають через передню частину материнської плати, і закріпіть кронштейни AMD гвинтами задньої пластини AMD.

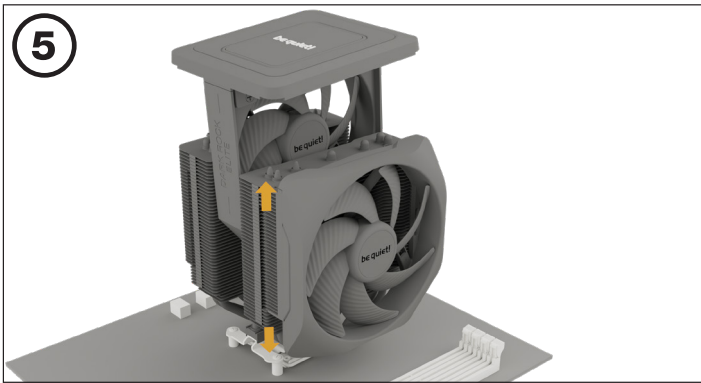


Встановлення процесорного кулера
Перед встановленням кулера необхідно зняти захисну плівку з нижньої частини. Нанесіть термопасту на поверхню процесора. Кількість комплектної термопасти є достатньою для одного або двох нанесень

Увага: термопаста є небезпечною для людського організму. Якщо ви проковтнули термопасту, випийте велику кількість води та терміново зверніться за медичною допомогою. Зберігайте її у недоступному для дітей місці. Уникайте потрапляння на шкіру та очі.



Встановіть кулер на процесор. Почергово затягніть гвинти на містку кріплення. Використовуйте для цього відповідну хрестоподібну викрутку.

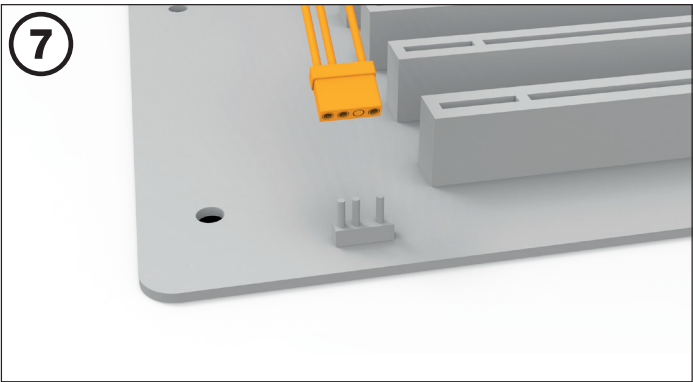


Встановіть 135-мм вентилятор Silent Wings по центру між двома половинами радіатора та щільно притисніть. Підключіть обидва вентилятори за допомогою Y-кабелю. Ви можете змінити положення фронтального вентилятора Silent Wings, переміщуючи його вгору або вниз.

! Для демонтажу 135-мм вентилятора Silent Wings потягніть кришку вгору. Від'єднайте вентилятори від перехідника Y-кабель. Потягніть фронтальний вентилятор Silent Wings 135mm по напрямних знизу вгору, щоб зняти його з радіатора.



Dark Rock Elite має тихий (Q) та продуктивний (P) режими. Обраний режим визначає максимальну швидкість обертання вентилятора та робочий шум. Щоб змінити режим, зніміть верхню кришку на магнітах та використайте перемикач.



Синхронізація ARGB підсвічування з материнською платою Dark Rock Elite дозволяє синхронізувати світіння до 6 пристроїв з ARGB підсвічуванням з материнською платою завдяки ARGB-PWM концентратору. Підсвічування до 6 пристроїв, підключених до концентратора, буде керуватися програмним забезпеченням материнської плати.

Увага: Роз'єм ARGB підсвічування дозволяється підключати тільки до адресного роз'єму з живленням 5 Вольт (ARGB).