


www.bequiet.com/bk006



www.bequiet.com/bk007

EN » Product information for this CPU cooler

DE » Produktinformationen zu diesem CPU-Kühler

FR » Informations produit pour ce système de refroidissement

ES » Información del producto para este refrigerador de CPU

PL » Informacje produktowe dla tego coolera CPU

NL » Engelstalige productinformatie voor deze processorkoeler

SE » Produktinformation för den här processorkylaren, på engelska

RU » Подробная информация о данном кулере для процессора

TW » 此CPU散熱器的產品資訊

CN » 此CPU散热器的产品信息

JP » 製品情報 (クーラー)

EN » Product information for this CPU cooler

DE » Produktinformationen zu diesem CPU-Kühler

FR » Informations produit pour ce système de refroidissement

ES » Información del producto para este refrigerador de CPU

PL » Informacje produktowe dla tego coolera CPU

NL » Engelstalige productinformatie voor deze processorkoeler

SE » Produktinformation för den här processorkylaren, på engelska

RU » Подробная информация о данном кулере для процессора

TW » 此CPU散熱器的產品資訊

CN » 此CPU散热器的产品信息

JP » 製品情報 (クーラー)

PL

Wprowadzenie: Dziękujemy za wybór produktu be quiet! Instrukcja przeprowadzi Cię przez proces montażu. Jeśli napotkasz jakieś problemy w trakcie instalacji, skontaktuj się z naszym serwisem poprzez wiadomość e-mail na adres: serwis@listan.pl. Pamiętaj jednak, że be quiet! nie ponosi odpowiedzialności za uszkodzenia spowodowane problemami z kompatybilnością.

Gwarancja:

- Trzy lata gwarancji producenta dla klienta końcowego (tylko pierwszy zakup u autoryzowanego dystrybutora be quiet!)
- Rozpatrzenie gwarancji jest możliwe jedynie na podstawie dołączonej kopii dowodu zakupu u autoryzowanego dystrybutora be quiet!
- Jakiegolwiek manipulacje i zmiany w budowie, jak również uszkodzenia powstałe w wyniku mechanicznych działań zewnętrznych prowadzą do całkowitej utraty gwarancji
- Obowiązujące Ogólne warunki gwarancji na nasze produkty można znaleźć pod adresem www.bequiet.com

Listan GmbH
Listan Poland Sp. z o.o., ul. Drzeworytników 66, 01-385 Warszawa

Na terenie Polski szersze wsparcie mogą Państwo uzyskać pod adresem e-mail: serwis@listan.pl

!

W celu instalacji rekomendujemy przygotowanie montażu coolera na zewnątrz obudowy PC. Cooler należy zdemonować przed transportem.

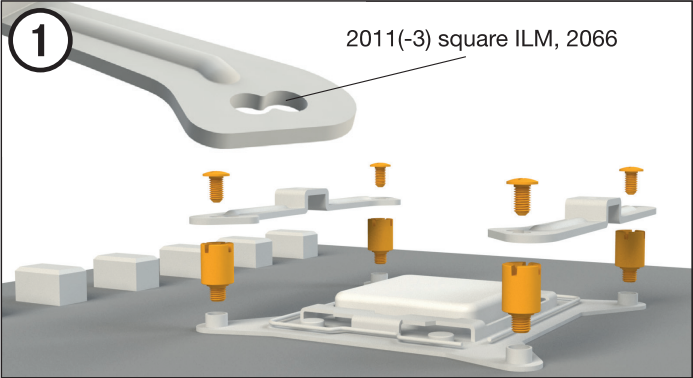
V1/23



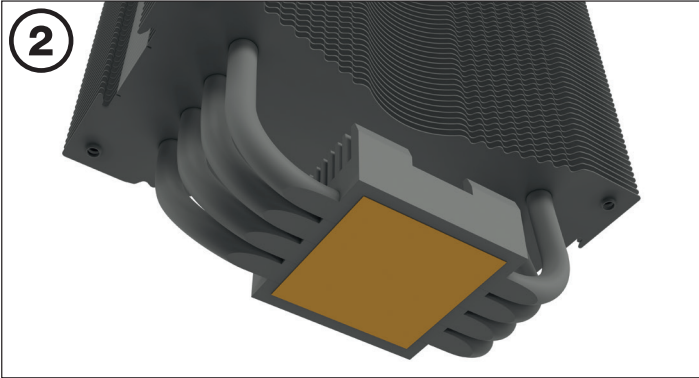
PURE ROCK 2

Intel: LGA 2011(-3) square ILM / LGA 2066

Potrzebne będą następujące części:
1x be quiet! Pure Rock 2 CPU cooler (1), 1x Wentylator 120mm (2), 2x Wsporniki montażowe Intel (4), 1x Mostek montażowy coolera (6), 4x Nakretki dystansowe Intel A (8), 4x Śruby mocujące wsporników montażowych (11), 2x Śruby mocujące mostka montażowego (12), 2x Zapinki wentylatora (16)

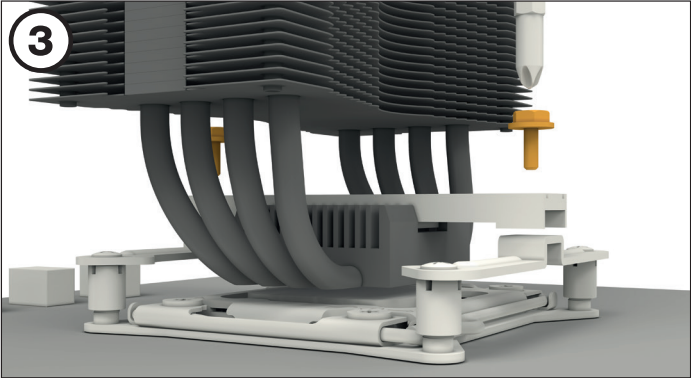


Instalacja ramy mocującej coolera
Najpierw wkręcić nakretki dystansowe Intel na gwinty ramy gniazda. Umieścić wsporniki mocujące Intel na nakrętkach dystansowych Intel i dokręcić je mocno za pomocą śrub mocujących wspornik montażowy. Do tego celu można użyć wkrętaka krzyżowego.

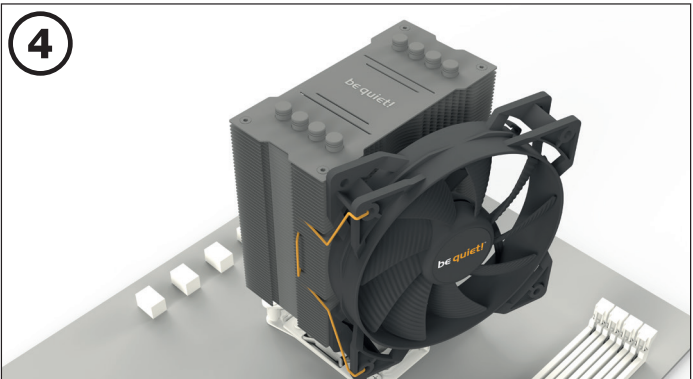


Montaż coolera CPU
Naklejka ochronna znajdująca się pod spodem coolera musi zostać usunięta przed instalacją na procesorze.

Uwaga: dostarczona pasta termoprzewodząca nie nadaje się do spożycia przez ludzi. W razie połknięcia wypić dużą ilość wody i niezwłocznie zgłosić się do lekarza. Przechowywać poza zasięgiem dzieci. Unikać kontaktu ze skórą i oczami.



Umieścić mostek montażowy coolera centralnie na coolerze. Następnie umieścić cooler na procesorze. Włożyć wkręty mocujące mostek montażowy od góry do mostka montażowego coolera, a następnie dokręcić naprężniennie.

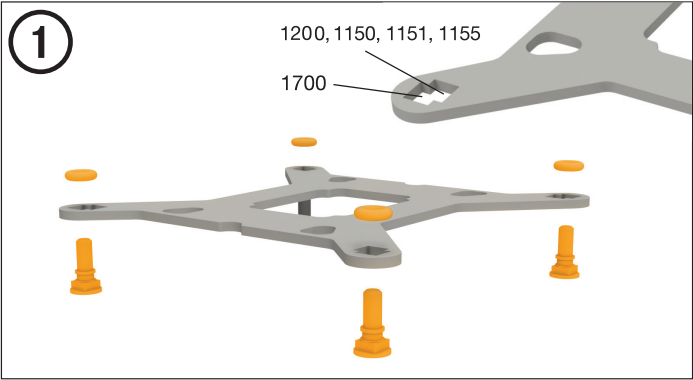


Zamocować wentylator 120mm na coolerze za pomocą zapinek wentylatora. Podłączyć wentylator do sygnału PWM płyty głównej.

Podczas demontażu wentylatora 120mm, nacisnąć wcięcia zapinek wentylatora i odsunąć od wentylatora.

Potrzebne beda nastepujace czesci:

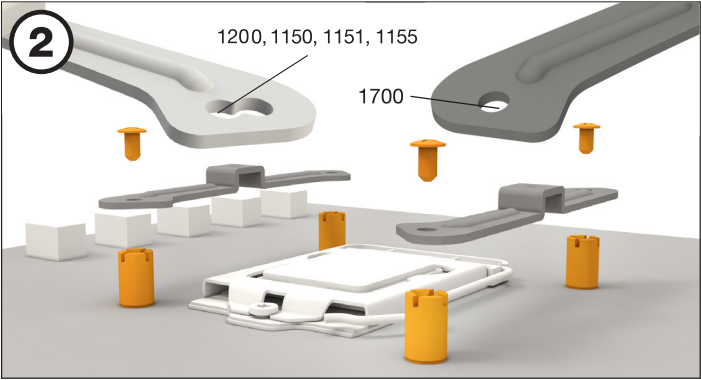
1x be quiet! Pure Rock 2 CPU cooler (1), 1x Wentylator 120mm (2), 1x Backplate Intel (3), 2x Wsporniki montazowe Intel (4), 2x Wsporniki montazowe Intel LGA 1700 (5) 1x Mostek montazowy coolera (6), 4x Nakretki dystansowe Intel B (9), 4x Sruby mocujace wspornikow montazowych (11), 2x Sruby mocujace mostka montazowego (12), 4x Sruby backplate Intel (13), 4x O-ringi (15), 2x Zapinki wentylatora (16)



Montaz backplate

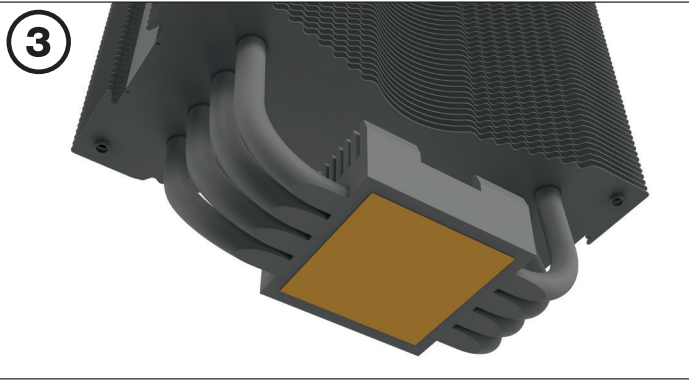
Umiesc sruby backplate Intel w wycieciach znajdujacych sie z tyłu backplate Intel. Zwróc uwage, aby spasowac otwory wywiercone dla kazdego gniazda.

Aby przymocowac sruby do bakplate Intel, uzyj o-ringów. Po złożeniu backplate Intel dla odpowiedniego gniazda Intel, umieśc go pod płytą główną. Upewnij się, że sruby backplate Intel są dokładnie ustawione w otworach płyty głównej.



Montaz wspornikow montazowych

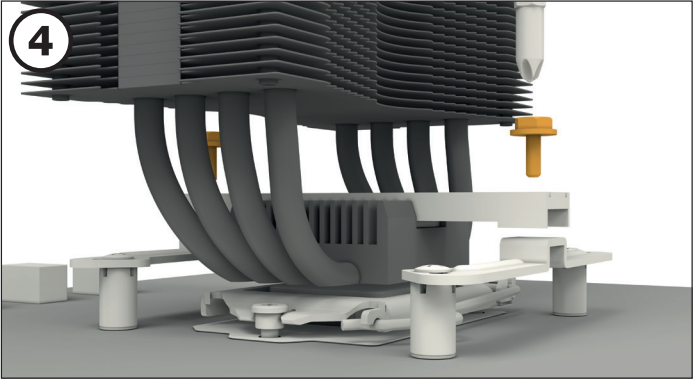
Przykręć nakrętkę dystansową Intel B do poprzednio umieszczonej płyty backplate Intel. Następnie umieść, w zależności od gniazda, wsporniki montażowe Intel lub wsporniki montażowe Intel LGA 1700 nad nakrętkach dystansowych Intel B i przymocuj je za pomocą śrub mocujących wspornik montażowy. Możesz do tego użyć dowolnego śrubokręta krzyżakowego.



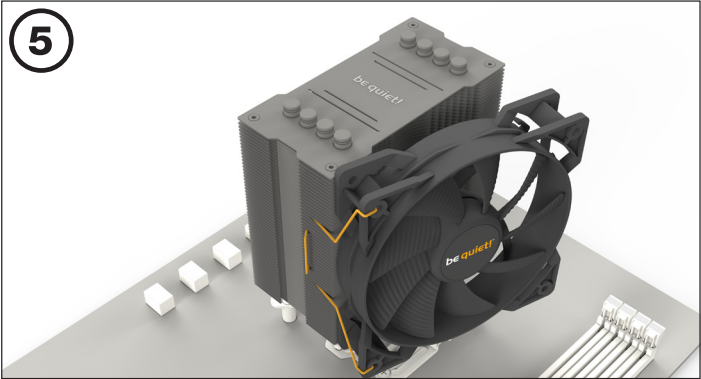
Montaz coolera CPU

Naklejka ochronna znajdujaca sie pod spodem coolera musi zostac usunieta przed instalacja na procesorze.

Uwaga: dostarczona pasta termoprzewodzaca nie nadaje sie do spozycia przez ludzi. W razie połknięcia wypić dużą ilość wody i niezwłocznie zgłosić się do lekarza. Przechowuj poza zasięgiem dzieci. Unikac kontaktu ze skórą i oczami.



Umiesc mostek montazowy coolera centralnie na coolerze. Nastepnie umieśc cooler na procesorze. Włóż wkręty mocujące mostek montażowy od góry do mostka montażowego coolera, a następnie dokręć naprzemiennie. Można użyć do tego dowolnego śrubokręta krzyżowego.

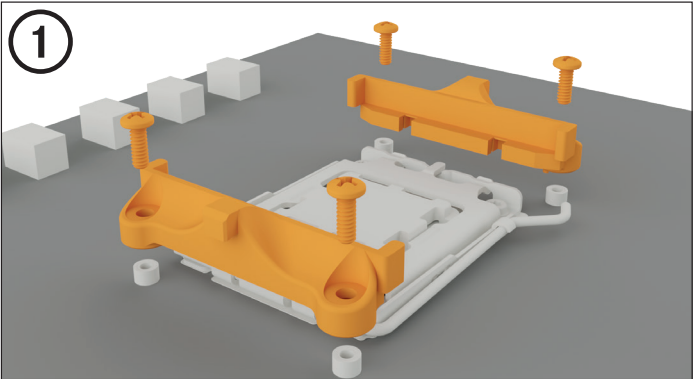


Zamocuj wentylator 120mm na coolerze za pomoca zapinek wentylatora.Podłącz wentylator do sygnału PWM płyty głównej.

Podczas demontazu wentylatora 120mm, naciśnij wcięcia zapinek wentylatora i odsun od wentylatora.

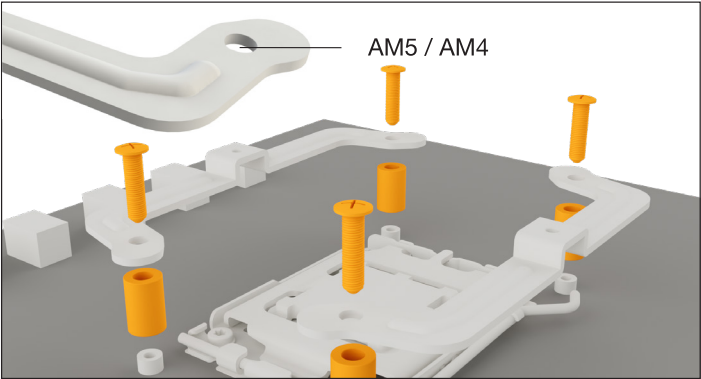
Potrzebne beda nastepujace czesci:

1x be quiet! Pure Rock 2 CPU cooler (1), 1x Wentylator 120mm (2), 1x Mostek montazowy coolera (6), 2x Długie wsporniki montazowe AMD (7), 4x Nakretki dystansowe AMD (10), 2x Sruby mocujace mostka montazowego (12), 4x Sruby AMD backplate (14), 2x Zapinki wentylatora (16)

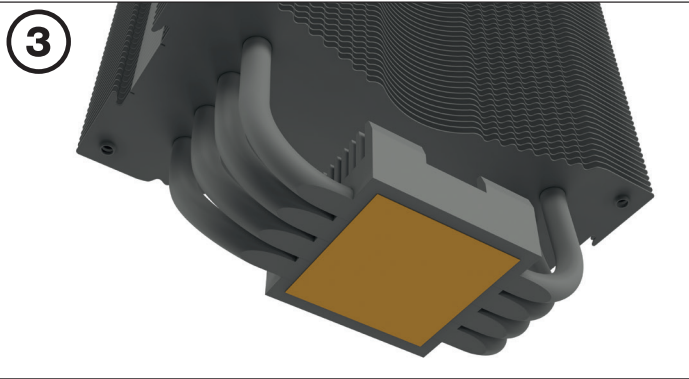


Instalacja ramy mocujacej coolera

Aby umożliwić montaż coolera, usun oba plastikowe elementy mocujące modułu retencji AMD. Fabryczna płytka montażowa przymocowana do tylnej strony płyty głównej będzie potrzebna do późniejszej instalacji coolera.



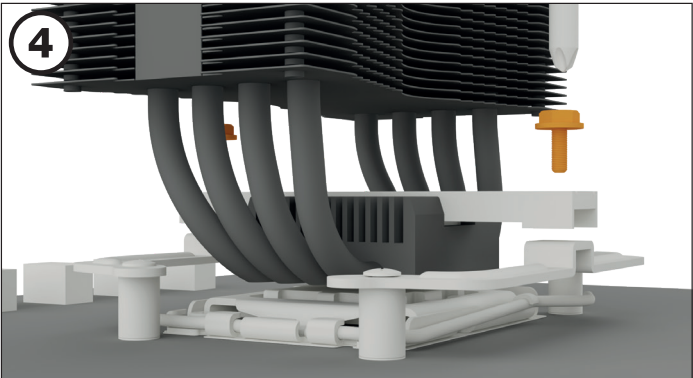
Umiesc 4x nakretki dystansowe AMD na srubach backplate wystajacych z przedniej strony i przymocuj oba Długie wsporniki montazowe AMD z pomoca srub backplate AMD.



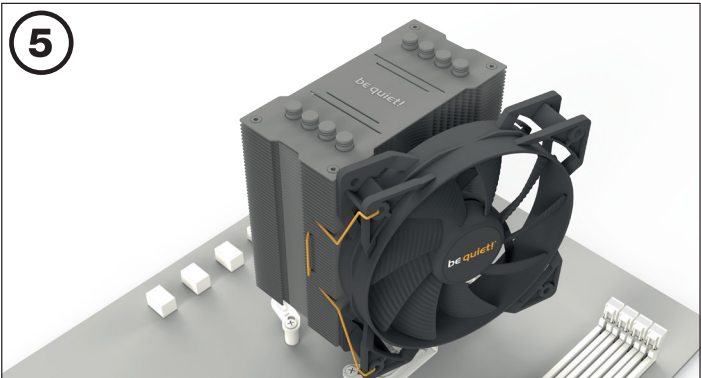
Montaz coolera CPU

Naklejka ochronna znajdujaca sie pod spodem coolera musi zostac usunieta przed instalacja na procesorze.

Uwaga: dostarczona pasta termoprzewodzaca nie nadaje sie do spozycia przez ludzi. W razie połknięcia wypić dużą ilość wody i niezwłocznie zgłosić się do lekarza. Przechowuj poza zasięgiem dzieci. Unikac kontaktu ze skórą i oczami.



Umiesc mostek montazowy coolera centralnie na coolerze. Nastepnie umieśc cooler na procesorze. Włóż wkręty mocujące mostek montażowy od góry do mostka montażowego coolera, a następnie dokręć naprzemiennie. Można użyć do tego dowolnego śrubokręta krzyżowego.



Zamocuj wentylator 120mm na coolerze za pomoca zapinek wentylatora. Podłącz wentylator do sygnału PWM płyty głównej.

Podczas demontazu wentylatora 120mm, naciśnij wcięcia zapinek wentylatora i odsun od wentylatora.

