



DARK ROCK PRO 4

be quiet!

簡介：感謝您選擇購買 be quiet! 產品。以下說明將引導您完成安裝程序。如果您遇到安裝問題，請立即與我們的客戶服務聯繫，電子郵件地址為service@bequiet.com。請注意，若因兼容性問題造成損壞，be quiet! 不負任何責任。

- 保固：
- 提供顧客 3 年原廠保固 (僅限原始購買處為 be quiet! 授權經銷商)
 - 進行保固作業前，需提供於 be quiet! 授權經銷商購買商品的收據影本
 - 任何類型的操作或改裝，或因施加機械外力而造成的損壞，將使保固完全失效
 - 關於適用的一般保固條件，您可瀏覽 www.bequiet.com 網站

Listan GmbH
Wilhelm-Bergner-Straße 11c · 21509 Glinde · Germany

如需進一步的資訊，請透過電子郵件與我們聯絡：
service@bequiet.com

V2/21



www.bequiet.com/bk022

- EN** » Product information for this CPU cooler
DE » Produktinformationen zu diesem CPU-Kühler
FR » Informations produit pour ce système de refroidissement
ES » Información del producto para este refrigerador de CPU
PL » Informacje produktowe dla tego coolera CPU
NL » Engelstalige productinformatie voor deze processorkoeler
SE » Produktinformation för den här processorkylaren, på engelska
RU » Подробная информация о данном кулере для процессора
TW » 此CPU散熱器的產品資訊
CN » 此CPU散热器的产品信息
JP » 製品情報 (クーラー)

內含配件

	配件名稱	數量
①	be quiet! Dark Rock Pro 4 散熱器	1
②	135mm 風扇	1
③	Silent Wings 3 120mm 風扇	1
④	Intel 背板	1
⑤	Intel 安裝托架	2
⑥	Intel LGA 1700 安裝托架	2
⑦	AMD 短型安裝托架	2
⑧	散熱器安裝橋接處	1
⑨	Intel A 間隔螺帽	4
⑩	Intel B 螺帽	4

	配件名稱	數量
⑪	AMD 間隔螺帽	4
⑫	安裝托架固定螺絲	4
⑬	安裝橋接處固定螺絲	2
⑭	Intel 背板螺絲	4
⑮	AMD 背板螺絲	4
⑯	O 形環	4
⑰	十字型螺絲起子	1
⑱	導熱膏	1
⑲	風扇扣具	6
⑳	Y 型纜線	1

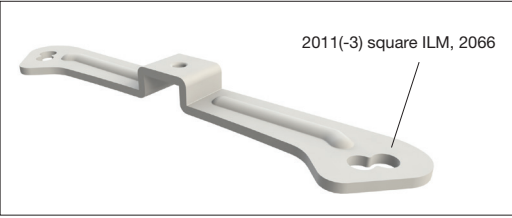
Intel: LGA 2011 (~3) square ILM / LGA 2066

一般說明

建議先在電腦機殼外預裝散熱器，以利後續安裝。

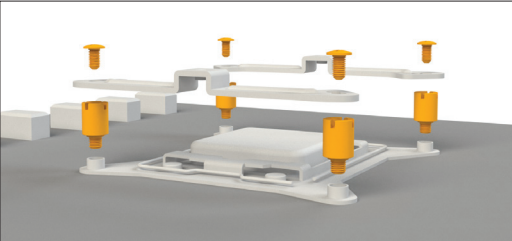
以下為本產品的必備零件：

1x Dark Rock Pro 4 CPU 散熱器 (1)、1x 135mm 風扇 (2)、1x Silent Wings 3 120mm 風扇 (3)、2x Intel 安裝托架 (5)、1x 散熱器安裝橋接處 (8)、4x Intel A 間隔螺帽 (9)、4x 安裝托架固定螺絲 (12)、安裝橋接處固定螺絲 (13)、1x 十字型螺絲起子 (17)、1x 導熱膏 (18)、4x 風扇扣具 (19)、1x Y 型纜線 (20)



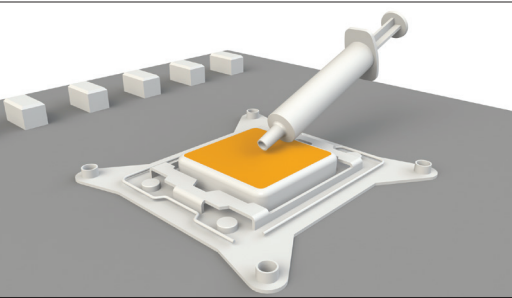
散熱器安裝框架的組裝方法

首先，將 Intel A 間隔螺帽 (9) 旋緊至插槽外框的螺紋。將 Intel 安裝托架 (5) 裝到 Intel 間隔螺帽上，並使用安裝托架固定螺絲 (12) 將其鎖緊。您可使用十字型螺絲起子 (17) 執行此操作。

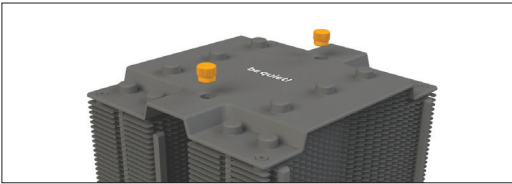


首先，撕下散熱器底側的保護膜。將導熱膏 (18) 塗抹至 CPU 表面。供量應足夠塗抹一至兩次。

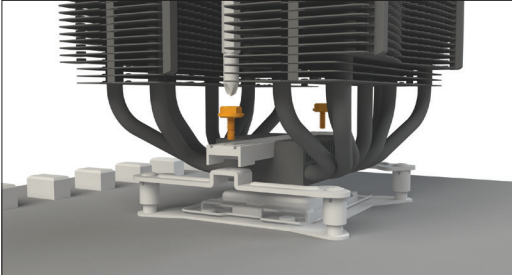
注意：嚴禁食用隨附的導熱膏。如果發生誤食情形，請飲用大量開水並立即就醫。請將物品放在兒童無法取得之處，避免接觸皮膚和眼睛。



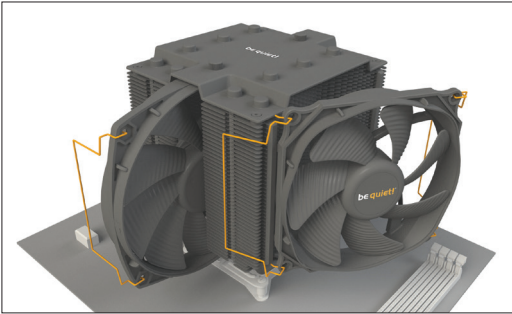
如下圖所示，通過向左旋轉來鬆開頂部的熱管上蓋。



將散熱器安裝橋接處 (8) 置於散熱器 (1) 中央。接著，將散熱器放置於 CPU 上方。鬆開位於散熱器頂端中央的兩個熱管蓋 (如圖所示旋轉)。將 Intel/AMD 安裝橋接處固定螺絲 (13) 由上往下插入散熱器安裝橋接處 (8)，然後用螺絲交替鎖緊。您可使用十字型螺絲起子 (17) 執行此操作。



使用風扇扣具 (19) 將 Silent Wings 3 120mm 風扇 (3) 固定到散熱器前側。將 135mm 風扇 (2) 推入兩個散熱片之間，同時使用風扇扣具 (19) 加以固定。使用 Y 型纜線 (20) 連接兩個風扇。將此連接至主機板上的 CPU 風扇接頭。



拆除風扇時，將風扇扣具 (19) 的凹口從風扇推開。

Intel: LGA 1200 / 1150 / 1151 / 1155

一般說明

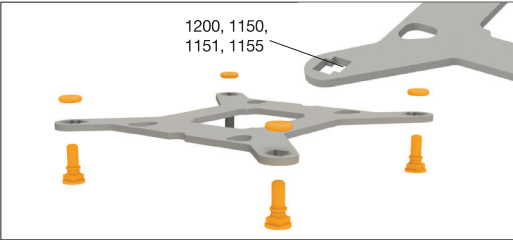
建議先在電腦機殼外預裝散熱器，以利後續安裝。

以下為本產品的必備零件：

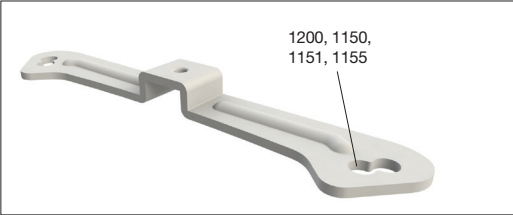
1x Dark Rock Pro 4 CPU 散熱器 (1)、1x 135mm 風扇 (2)、1x Silent Wings 3 120mm 風扇 (3)、1x Intel 背板 (4)、2x Intel 安裝托架 (5)、1x 散熱器安裝橋接處 (8)、4x Intel B 螺帽 (10)、4x 安裝托架固定螺絲 (12)、2x 安裝橋接處固定螺絲 (13)、4x Intel 背板螺絲 (14)、4x O 形環 (16)、1x 十字型螺絲起子 (17)、1x 導熱膏 (18)、4x 風扇扣具 (19)、1x Y 型纜線 (20)

安裝背板

Intel 背板螺絲 (14) 置於 Intel 背板 (4) 後側的凹口上。進行操作時，應小心對齊各插槽的專用鑽孔。

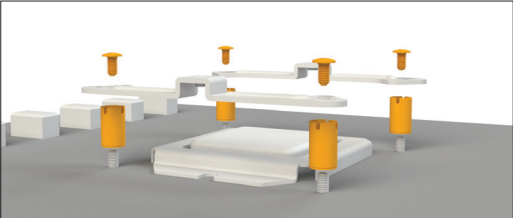


要將背板螺絲固定至 Intel 背板時，請使用 O 形環 (16)。各 Intel 插槽的 Intel 背板組裝完成後，將其固定於主機板下方。這時請確定 Intel 背板螺絲 (14) 精準固定在主機板螺絲孔內。



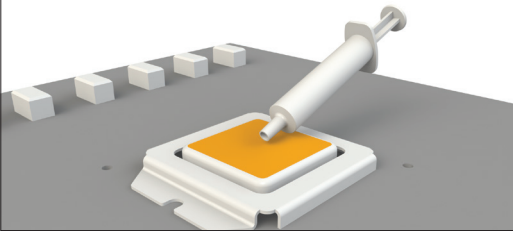
散熱器安裝框架的組裝方法

將 Intel B 螺帽 (10) 旋緊至先前固定的 Intel 背板 (4) 上，接著將 Intel 安裝托架 (5) 固定到 Intel B 螺帽 (10) 上，並使用安裝托架固定螺絲 (12) 加以固定。您可使用十字型螺絲起子執行此操作 (17)。



首先，撕下散熱器底側的保護膜。將導熱膏 (18) 塗抹至 CPU 表面。供量應足夠塗抹一至兩次。

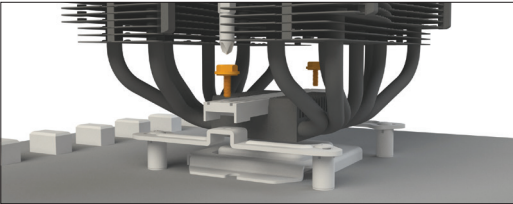
注意：嚴禁食用隨附的導熱膏。如果發生誤食情形，請飲用大量開水並立即就醫。請將物品放在兒童無法取得之處，避免接觸皮膚和眼睛。



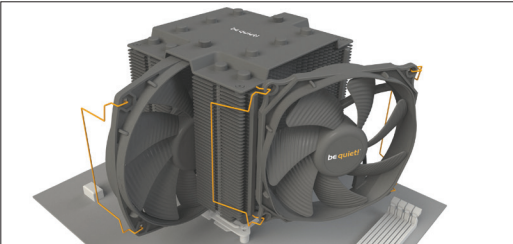
如下圖所示，通過向左旋轉來鬆開頂部的熱管上蓋。



將散熱器安裝橋接處 (8) 置於散熱器 (1) 中央。接著，將散熱器放置於 CPU 上方。鬆開位於散熱器頂端中央的兩個熱管蓋 (如圖所示旋轉)。將 Intel/AMD 安裝橋接處固定螺絲 (13) 由上往下插入散熱器安裝橋接處 (8)，然後用螺絲交替鎖緊。您可使用十字型螺絲起子 (17) 執行此操作。



使用風扇扣具 (19) 將 Silent Wings 3 120mm 風扇 (3) 固定到散熱器前側。將 135mm 風扇 (2) 推入兩個散熱片之間，同時使用風扇扣具 (19) 加以固定。使用 Y 型纜線 (20) 連接兩個風扇。將此連接至主機板上的 CPU 風扇接頭。



拆除風扇時，將風扇扣具 (19) 的凹口從風扇推開。

