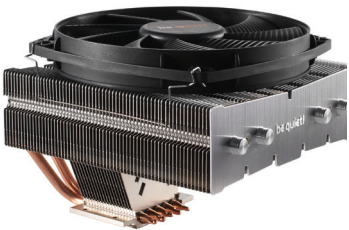




- EN » Product information for this CPU cooler
- DE » Produktinformationen zu diesem CPU-Kühler
- FR » Informations produit pour ce système de refroidissement
- ES » Información del producto para este refrigerador de CPU
- PL » Informacje produktowe dla tego coolera CPU
- NL » Engelstalige productinformatie voor deze processorkoeler
- SE » Produktinformation för den här processorkylaren, på engelska
- RU » Подробная информация о данном кулере для процессора
- TW » 此CPU散熱器的產品資訊
- CN » 此CPU散热器的产品信息
- JP » 製品情報（クーラー）



SHADOW ROCK TF 2

Introduction: Thank you for deciding to purchase a be quiet! product. The following instructions will guide you through the installation process. If you do encounter installation problems, please don't hesitate to contact our customer services by mailing service@bequiet.com. Please note that be quiet! cannot accept liability for damage caused by compatibility problems.

- Warranty:**
- 3 years manufacturer guarantee for consumers (original purchase from authorized be quiet! dealers only)
 - Guarantee work can only be processed with an included copy of the purchase receipt from an authorized be quiet! dealer
 - Manipulation and structural changes of any kind as well as damages through external mechanical forces lead to a complete voiding of the guarantee
 - Our General Warranty Conditions apply, which can be viewed on bequiet.com

Listan GmbH · Wilhelm-Bergner-Straße 11c · 21509 Glinde Germany

For further information contact us via e-mail: service@bequiet.com

! We recommend preparatory mounting of the cooler outside the PC case for subsequent installation. The cooler should be removed prior to transportation as well.

Einleitung: Vielen Dank, dass Sie sich für ein be quiet! Produkt entschieden haben. Diese Anleitung wird Ihnen beim Installationsprozess behilflich sein. Sollten bei der Installation Schwierigkeiten auftreten, kontaktieren Sie bitte unseren Kundenservice unter service@bequiet.com. be quiet! kann keinerlei Haftung für durch Kompatibilitätsprobleme bedingte Schäden übernehmen.

- Garantie:**
- 3 Jahre Herstellergarantie für Endkonsumenten (nur Erst-erwerb vom autorisierten be quiet! Händler), ab Datum des Kaufbelegs
 - Eine Garantieabwicklung ist nur in Verbindung mit einer beigelegten Kopie des Kaufbeleges eines autorisierten be quiet! Händlers möglich
 - Manipulationen und bauliche Veränderungen jeglicher Art, sowie Beschädigungen durch äußere mechanische Einwirkungen führen zum totalen Garantieverlust
 - Es gelten unsere allgemeinen Garantiebestimmungen, die Sie unter www.bequiet.com im Internet abrufen können

Listan GmbH · Wilhelm-Bergner-Straße 11c · 21509 Glinde Deutschland

Für weitere Unterstützung erreichen Sie uns via E-Mail: service@bequiet.com

! Für die Montage des Kühlers empfehlen wir die Installation außerhalb des Gehäuses. Für einen Transport sollte der Kühler ausgebaut werden.

09/2020

SHADOW ROCK TF 2

SCOPE OF DELIVERY / LIEFERUMFANG

| | Part name | Quantity |
|---|--|----------|
| ① | EN be quiet! Shadow Rock TF 2 cooler DE be quiet! Shadow Rock TF 2 CPU-Kühler | 1 |
| ② | EN Intel backplate DE Intel backplate | 1 |
| ③ | EN AMD backplate DE AMD Backplate | 1 |
| ④ | EN Intel mounting brackets DE Intel Montagebrücken | 2 |
| ⑤ | EN Short AMD mounting brackets DE kurze AMD Montagebrücken | 2 |
| ⑥ | EN Hexagonal nuts with sleeve DE Sechskantmutter mit Hülse | 4 |
| ⑦ | EN Spacer nuts DE Distanzmuttern | 4 |

| | Part name | Quantity |
|---|---|----------|
| ⑧ | EN Hexagonal nuts DE Sechskant-Muttern | 4 |
| ⑨ | EN M3x16 screws DE M3x16 Schrauben | 4 |
| ⑩ | EN AMD M3x15 screws DE AMD M3x15 Schrauben | 4 |
| ⑪ | EN M3x3 screws DE M3x3 Schrauben | 4 |
| ⑫ | EN C-profile spacers DE C-Profil Distanzhalter | 4 |
| ⑬ | EN AMD washers DE AMD Unterlegscheiben | 4 |
| ⑭ | EN Hexagonal wrench DE Sechskant-Maulschlüssel | 1 |

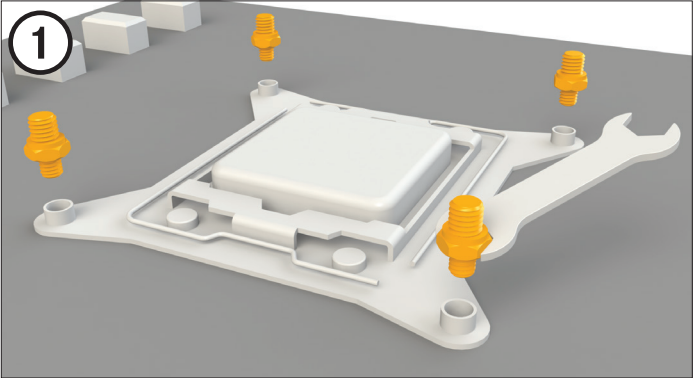
Intel: LGA 2011(-3) square ILM / LGA 2066

The following parts are needed for this:

1x be quiet! Shadow Rock TF 2 CPU cooler (1), 2x Intel mounting brackets (4), 4x spacer nuts (7), 4x hexagonal nuts (8), 4x M3x3 screws (11), 1x hexagonal wrench (14)

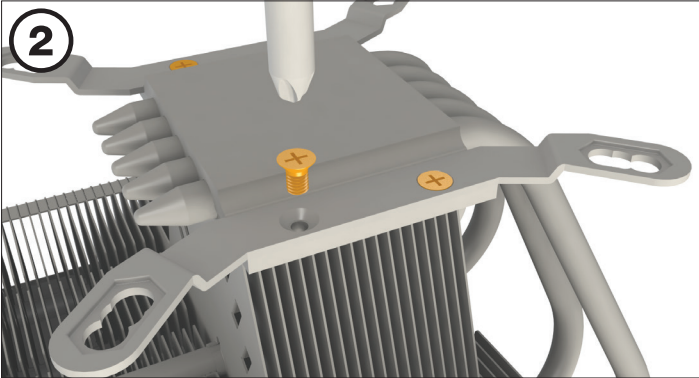
Es werden folgende Bauteile benötigt:

1x be quiet! Shadow Rock TF 2 CPU-Kühler (1), 2x Intel Montagebrücken (4), 4x Distanzmuttern (7), 4x Sechs-kant-Muttern (8), 4x M3x3 Schrauben (11), 1x Sechskant-Maulschlüssel (14)



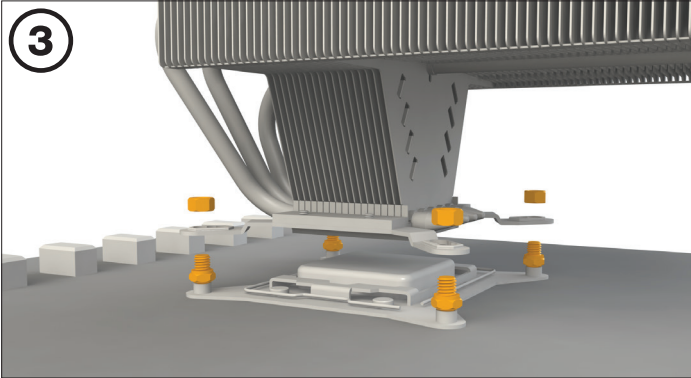
First screw the spacer nuts (7) onto the threads of the LGA 2011(-3) square ILM socket frame. Use the hexagonal wrench (14) for this.

Schrauben Sie zuerst die Distanzmuttern (7) in die Gewinde des LGA 2011(-3) Square ILM Sockelrahmens. Verwenden Sie hierzu den Sechskant-Maulschlüssel (14).



Installation of the mounting brackets
Attach the two Intel mounting brackets (4) to the underside of the CPU cooler using the M3x3 screws (11).

Installation der Montagebrücken
Bringen Sie die zwei Intel Montagebrücken (4) mit Hilfe der M3x3 Schrauben (11) an der Unterseite des Kühlers an.

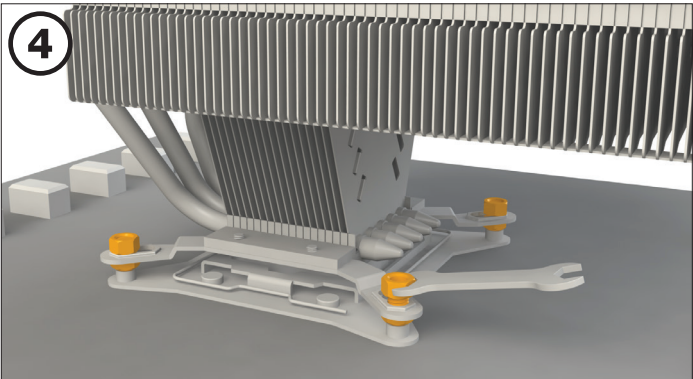


Mounting the CPU cooler
First remove the protective covering from the underside of the cooler.

Position the cooler over the CPU.

Montage des CPU-Kühlers
Entfernen Sie zunächst die Schutzabdeckung von der Unterseite des Kühlers.

Platzieren Sie den Kühlkörper auf der CPU.

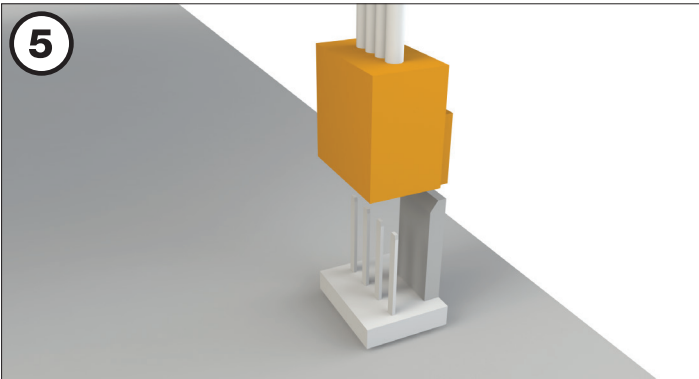


Place the hexagonal nuts (8) over the spacer nuts (7) and progressively tighten these in a crosswise manner until firm using the hexagonal wrench (14).

Setzen Sie die Sechskant-Muttern (8) auf die Distanzmuttern (7) und ziehen Sie diese mit Hilfe des Maulschlüssels (14) kreuzweise handfest an.

Connect the fan to the CPU fan connector on the motherboard.

Verbinden Sie den Lüfter mit dem CPU-Lüfteranschluss des Mainboards.

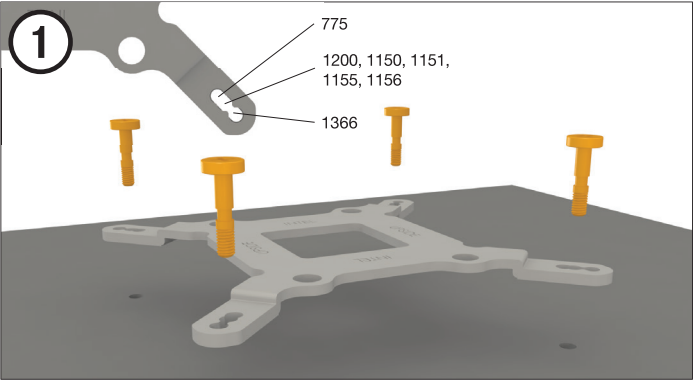


Verbinden Sie den Lüfter mit dem CPU-Lüfteranschluss des Mainboards.

Connect the fan to the CPU fan connector on the motherboard.

The following parts are needed for this:

1x be quiet! Shadow Rock TF 2 CPU cooler (1), 1x Intel backplate (2), 2x Intel mounting brackets (4), 4x hexagonal nuts with sleeve (6), 4x hexagonal nuts (8), 4x M3x16 screws (9), 4x M3x3 screws (11), 4x C-profile spacers (12), 1x hexagonal wrench (14)

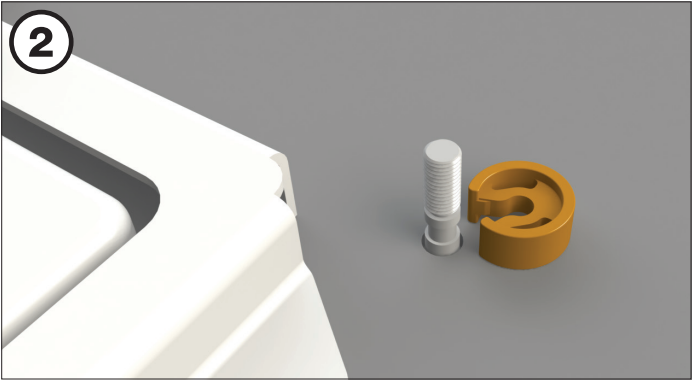


Affixing the backplate

Position the Intel backplate (2) on the rear side of the motherboard. Then insert the M3x16 screws (9) through the drill holes situated on the rear side of the backplate.

Befestigung der Backplate

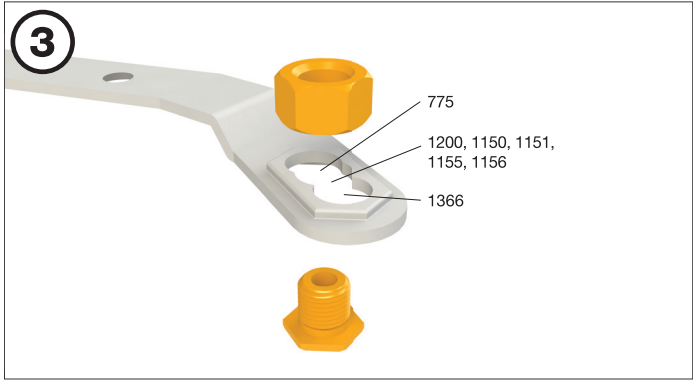
Platzieren Sie die Intel Backplate (2) auf der Mainboard-Rückseite. Anschließend stecken Sie die M3x16 Schrauben (9) durch die auf der Rückseite der Backplate befindlichen Bohrlöcher.



Fasten the backplate on the front side of the motherboard using the C-profile spacers (12) by pressing these onto the notches in the M3x16 screws (9) until they click in.

Es werden folgende Bauteile benötigt:

1x be quiet! Shadow Rock TF 2 CPU-Kühler (1), 1x Intel Backplate (2), 2x Intel Montagebrücken (4), 4x Sechskantmutter mit Hülse (6), 4x Sechskantmutter (8), 4x M3x16 Schrauben (9), 4x M3x3 Schrauben (11), 4x C-Profil Distanzhalter (12), 1x Sechskant-Maulschlüssel (14)

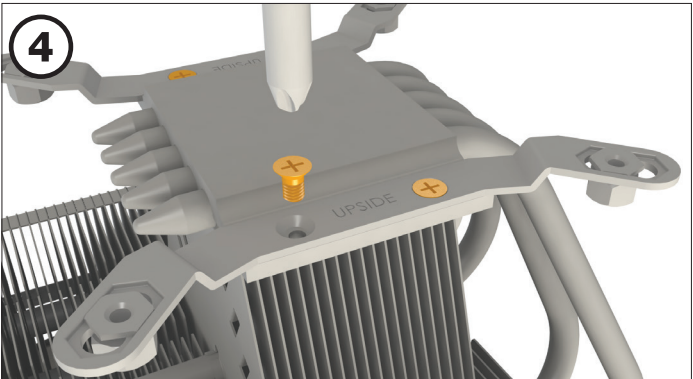


Assembly of the mounting brackets

Insert the hexagonal nut with sleeve (6) from below through each Intel mounting bracket (4) and screw together from above with the hexagonal nuts (8). Use the hexagonal wrench (14) for this.

Zusammenbau der Montagebrücken

Stecken Sie die Sechskantmutter mit Hülse (6) von unten durch die Intel-Montagebrücke (4) und verschrauben Sie diese von oben mit der Sechskantmutter (8). Verwenden Sie hierzu den Sechskant-Maulschlüssel (14).

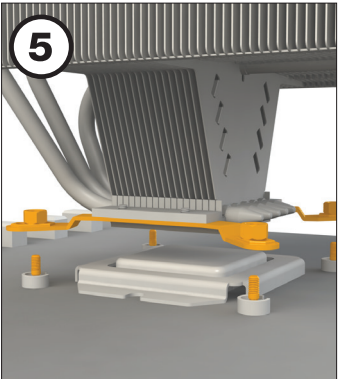


Installing of the mounting brackets

Attach the two Intel mounting brackets (4) to the underside of the CPU cooler using the M3x3 screws (11).

Installation der Montagebrücken

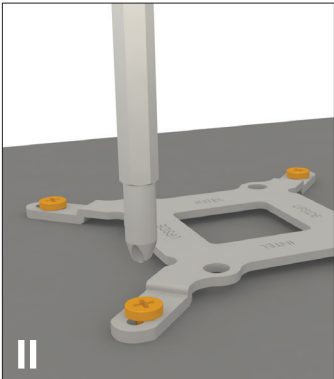
Bringen Sie die zwei Intel Montagebrücken (4) mit Hilfe der M3x3 Schrauben (11) an der Unterseite des Kühlers an.



Mounting the CPU cooler

First remove the protective covering from the underside of the cooler.

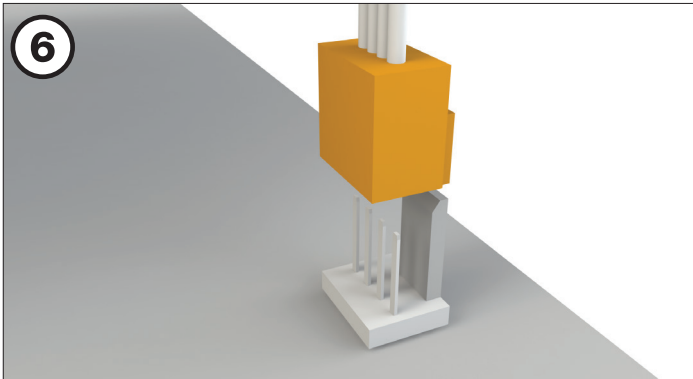
Position the cooler so that it is possible to attach the cooler by screwing together the M3x16 screws (9) on the rear side of the motherboard into the hexagonal nuts with sleeve (6) attached to the cooler.



Montage des CPU-Kühlers

Entfernen Sie zunächst die Schutzabdeckung von der Unterseite des Kühlers.

Platzieren Sie den Kühler so, dass sich die M3x16 Schrauben (9) von der Rückseite des Mainboards mit den an dem Kühler befestigten Sechskantmutter mit Hülse (6) verschrauben lassen.

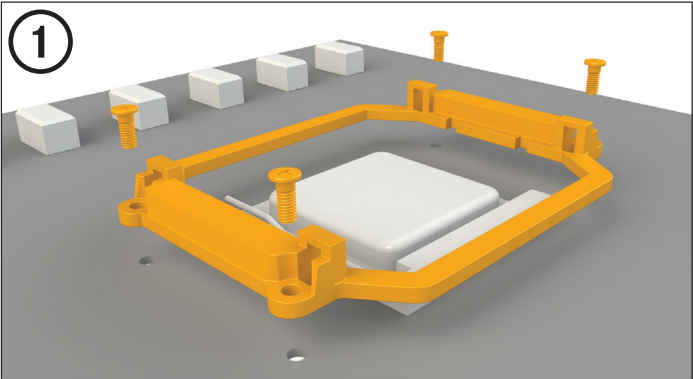


Connect the fan to the CPU fan connector on the motherboard.

Verbinden Sie den Lüfter mit dem CPU-Lüfteranschluss des Mainboards.

The following parts are needed for this:

1x be quiet! Shadow Rock TF 2 CPU cooler (1), 1x AMD backplate (3), 2x short AMD mounting brackets (5), 4x hexagonal nuts with sleeve (6), 4x hexagonal nuts (8), 4x AMD M3x15 screws (10), 4x M3x3 screws (11), 4x C-profile spacers (12), 4x AMD washers (13), 1x hexagonal wrench (14)

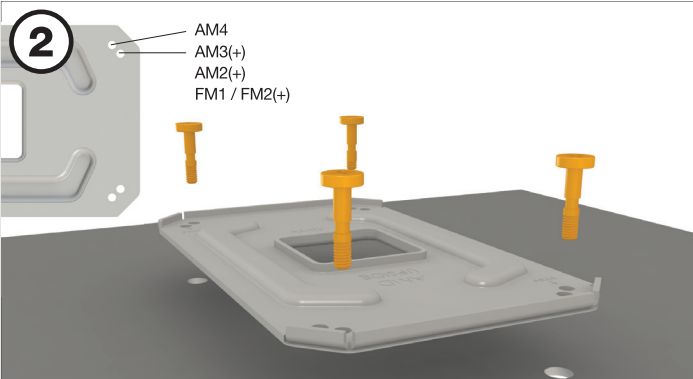


Removal of the AMD retention module

Before you are able to install the CPU cooler, you must first remove the preassembled AMD retention module from the motherboard. To do this remove the four screws from around the socket.

Demontage des AMD Retention Moduls

Bevor Sie mit der Installation des Kühlers anfangen können, muss das vorinstallierte AMD Retention Modul vom Mainboard demontiert werden. Hierzu lösen Sie die vier Schrauben rund um den Sockel.



Mounting the backplate

Position the AMD backplate (3) vertically on the rear side of the motherboard. Then insert the AMD M3x15 screws (10) through the drill holes on the rear side of the backplate.

Es werden folgende Bauteile benötigt:

1x be quiet! Shadow Rock TF 2 (1), 1x AMD Backplate (3), 2x kurze AMD Montagebrücken (5), 4x Sechskantmutter mit Hülse (6), 4x Sechskantmutter (8), 4x AMD M3x15 Schrauben (10), 4x M3x3 Schrauben (11), 4x C-Profil Distanzhalter (12), 4x AMD Unterlegscheiben (13), 1x Sechskant-Maulschlüssel (14)



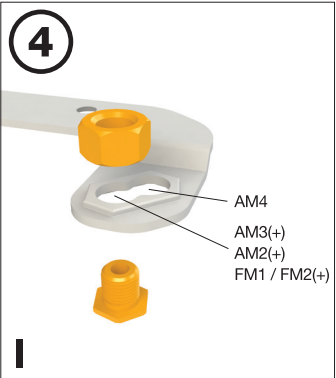
On the front side of the motherboard, pass the AMD washers (13) over the projecting AMD M3x15 screws (10) to cover the motherboard screw holes.



Legen Sie die AMD Unterlegscheiben (13) von oben auf die AMD M3x15 Schrauben (10), um die Schraubenlöcher des Mainboards schließen zu können.

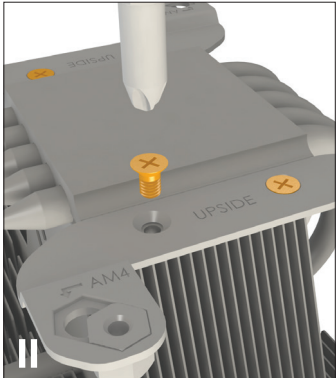
Now fasten the backplate on the front side of the motherboard using the C-profile spacers (12) by pressing these onto the notches in the AMD M3x15 screws (10) until they click in.

Über die Mainboard-Vorderseite fixieren Sie die Backplate indem Sie die C-Profil Distanzhalter (12) auf die Einkerbung der AMD M3x15 Schrauben (10) drücken, bis diese einrasten.



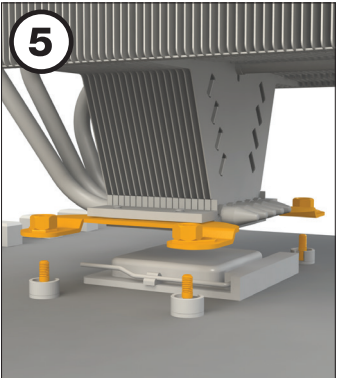
Preparing the mounting brackets

Pass the hexagonal nuts with sleeve (6) from below through the ends of short AMD mounting brackets (5) and screw together with the hexagonal nuts (8). Use the hexagonal wrench (14) for this.



Aufbau der Montagebrücken

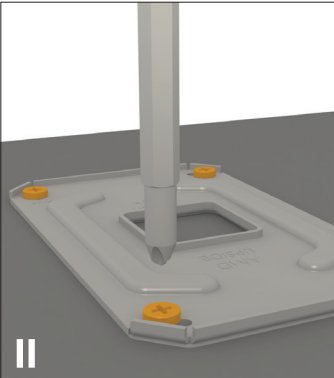
Stecken Sie die Sechskantmutter mit Hülse (6) von unten durch die kurzen AMD Montagebrücken (5) und verschrauben Sie diese von oben mit den Sechskantmutter (8) zusammen. Benutzen Sie den Sechskant-Maulschlüssel (14) dafür.



Mounting the CPU cooler

First remove the protective covering from the underside of the cooler.

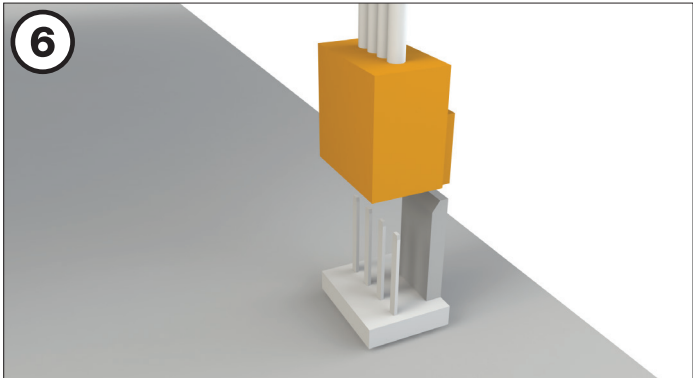
Position the cooler above the CPU, passing the attached AMD mounting brackets (5) over the projecting AMD M3x15 screws (10) and affix by turning the AMD M3x15 screws (10) from the rear side of the motherboard.



Montage des CPU-Kühlers

Entfernen Sie zunächst die Schutzabdeckung von der Unterseite des Kühlers.

Platzieren Sie den Kühlkörper so auf der CPU, dass sich die AMD M3x15 Schrauben (10) von der Rückseite des Mainboards mit den an dem Kühler befestigten kurzen AMD Montagebrücken (5) verschrauben lassen.



Connect the fan to the CPU fan connector on the motherboard.

Verbinden Sie den Lüfter mit dem CPU-Lüfteranschluss des Mainboards.