

be quiet!®



SILENT LOOP 2

360mm
280mm
240mm
120mm

120mm



www.bequiet.com/bw009

240mm



www.bequiet.com/bw010

280mm



www.bequiet.com/bw011

360mm



www.bequiet.com/bw012

- EN** » Product information for this CPU cooler
- DE** » Produktinformationen zu diesem CPU-Kühler
- FR** » Informations produit pour ce système de refroidissement
- ES** » Información del producto para este refrigerador de CPU
- PL** » Informacje produktowe dla tego coolera CPU
- NL** » Engelstalige productinformatie voor deze processorkoeler
- SE** » Produktinformation för den här processorkylaren, på engelska
- RU** » Подробная информация о данном кулере для процессора
- TW** » 此CPU散熱器的產品資訊
- CN** » 此CPU散热器的产品信息
- JP** » 製品情報CPUクーラー



簡介：感謝您選擇購買 be quiet! 產品。以下說明將引導您完成 安裝程序。如果您遇到安裝問題，請立即與我們的客戶服務聯繫，電子郵件地址為 service@bequiet.com。請注意，若因相容 性問題造成損壞，be quiet! 不負任何責任。

保固：

- 提供顧客 3 年原廠保固 (僅限原始購買處為 be quiet! 授權經 銷商)
- 進行保固作業前，需提供於 be quiet! 授權經銷商購買商品的 收據影本
- 任何類型的操作或改裝，或因施加機械外力而造成的損壞，將 使保固完全失效
- 關於適用的一般保固條件，您可瀏覽 www.bequiet.com 網 站

Listan GmbH · Wilhelm-Bergner-Straße 11c · 21509 Glinde Germany

如需進一步的資訊，請透過電子郵件與我們聯絡：

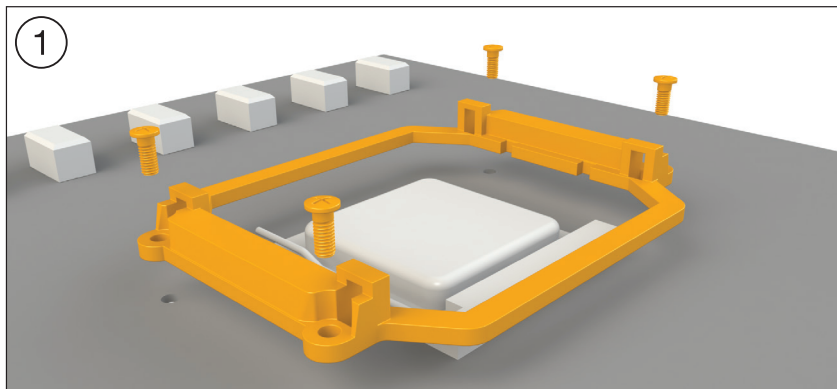
service@bequiet.com

	配件名稱	數量
① 	Silent Loop 2 CPU散熱器	1
② 	風扇	120: 2 240 / 280: 2 360: 3
③ 	Intel 背板	1
④ 	Intel 安裝托架	2
⑤ 	短型AMD安裝支架	2
⑥ 	Intel 間隔螺帽	4
⑦ 	Intel B 螺帽	4
⑧ 	AMD 間隔螺帽	4
⑨ 	安裝托架固定螺絲	4
⑩ 	Intel 背板螺絲	4

	配件名稱	數量
⑪	 AMD 背板螺絲	4
⑫	 散熱片固定螺絲	120: 8 240 / 280: 8 360: 12
⑬	 風扇安裝用螺絲	120: 8 240 / 280: 8 360: 12
⑭	 O 形環	4
⑮	 AM3 墊圈	4
⑯	 散熱膏	1
⑰	 瓶裝水冷液	1
⑱	 ARGB控制器用SATA接頭電線	1
⑲	 Y 型線	1
⑳	 ARGB控制器	1
㉑	 開/關工具組件	1

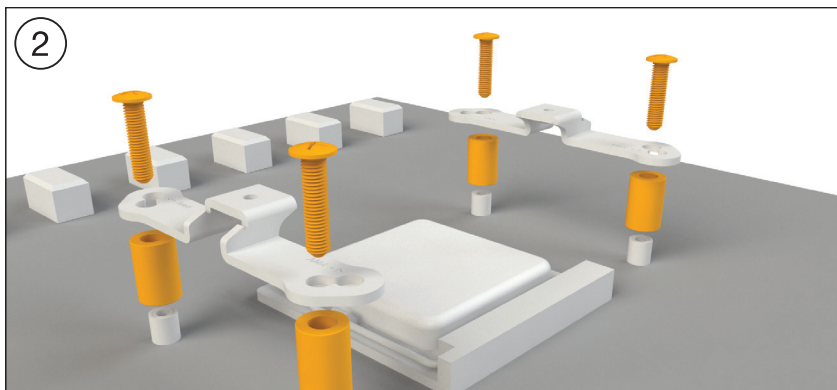
需要下列零件:

Silent Loop 2 CPU散熱器 (1), 風扇 (2), 短型AMD安裝支架 (5), AMD 間隔螺帽 (8), AMD 背板螺絲 (11), 散熱片固定螺絲 (12), 風扇安裝用螺絲 (13), AM3 墊圈 (15), 散熱膏 (16), Y 型線 (19)



散熱器安裝框架的組裝方法

在安裝散熱器之前，請拆下 AMD 固定模組的兩個塑膠扣件。進行散熱器進一步安裝作業時，需要用到固定至主機板後側的原廠預裝背板。



將四個 AMD 間隔螺栓 (8) 置於前側的背板螺栓螺紋上,並使用 AMD 背板螺絲 (11) 固定兩個 AMD 安裝橋接處 (5)。

注意: 若要安裝 Silent Loop 2 (1) 至 AM3 主機板,請使用四個 AM3 墊片 (15) 並將這些墊片放在主機板前側原廠預載背板的螺栓上。

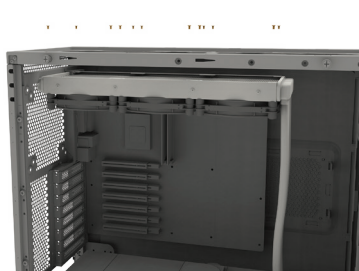
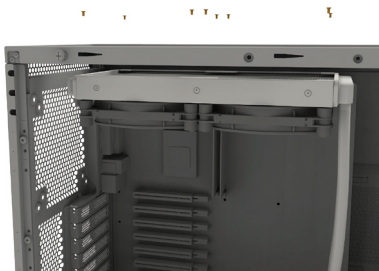
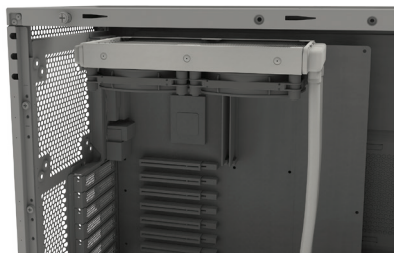
3



在散熱片上安裝風扇

使用安裝風扇用的螺絲組(13), 並將風扇(2)安裝至水冷排上, 安裝時建議可使用120mm Push+Pull的風扇配置(如圖所示)。接著將風扇接頭連接至主機板上CPU針腳上, 您可以使用隨產品附上的Y型線(19)來安裝。

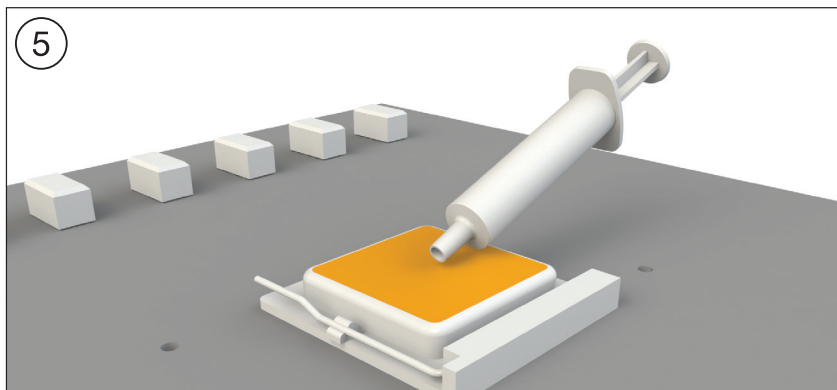
4



將散熱片裝在機箱上

用散熱片固定螺絲 (12) 固定 Silent Loop 2 (1) 散熱片至機箱。您可使用一般的十字螺絲起子執行此操作。

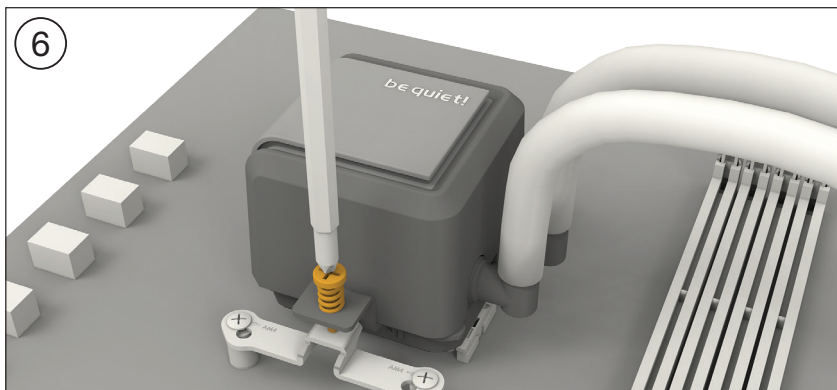
如您決定在安裝 Silent Loop 2 時，採用 Push+Pull 的風扇配置，則需使用風扇安裝螺絲 (13) 來將風扇 (2) 固定至水冷排上。



安裝 CPU 區塊

首先，撕下散熱器底側的保護膜。在 CPU 表面上塗上散熱膏 (16)。散熱膏內含足以塗 1 至 2 次的量。

注意：避免吞食散熱膏。若不慎吞食，請飲用大量清水並緊急送醫治療。請將物品存放在兒童無法取得之處。避免接觸皮膚和眼睛。



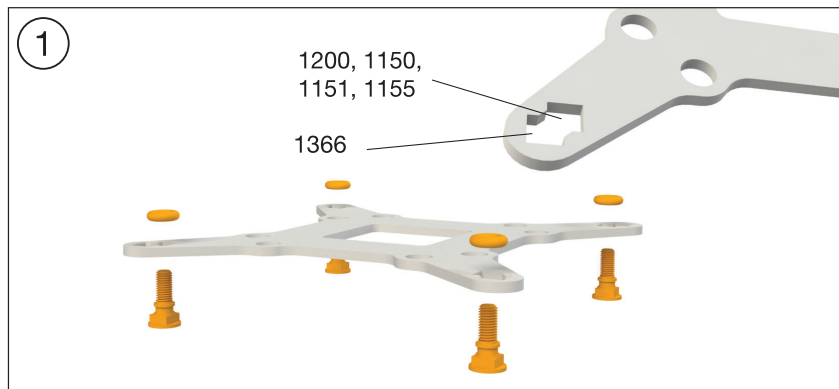
將 CPU 區塊放置在 Intel 安裝橋接處 (4) 中央，以便鎖入 CPU 區塊。若要鎖緊，您可使用一般的十字螺絲起子。接下來連接泵浦及 LED 照明至 SATA 轉接頭 (18)

注意：水冷頭幫浦需要9V-12V的電壓以正常運作，過低的電壓可能會引發散熱表現變差或是部分功能故障。

請翻閱至第23頁

需要下列零件:

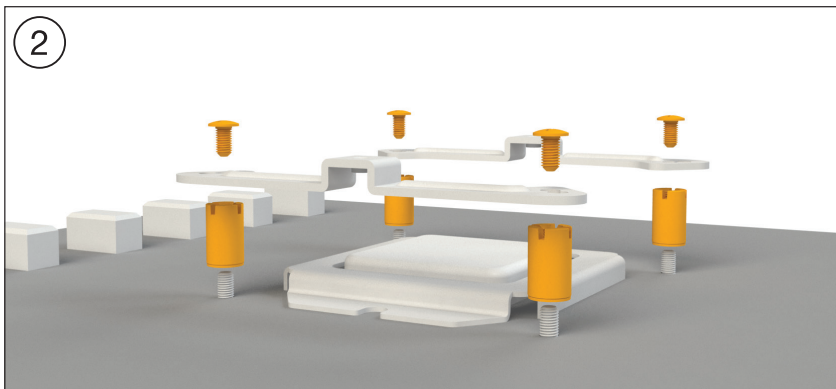
Silent Loop 2 CPU散熱器 (1), 風扇 (2), Intel 背板 (3), Intel 安裝托架 (4), Intel B 螺帽 (7), 安裝托架固定螺絲 (9), Intel 背板螺絲 (10), 散熱片固定螺絲 (12), 風扇安裝用螺絲 (13), O 形環 (14), 散熱膏 (16), Y 型線 (19)



固定背板

將 Intel 背板螺絲 (10) 置於 Intel 背板 (3) 後方的凹口上。依循實際 CPU 插槽的鑽孔插入。使用 O 形環 (14) 以固定背板螺絲至 Intel 背板上。待組裝實際 Intel 插槽的 Intel 背板後，將其固定在主機板下方。確定背板螺絲 (10) 精準固定在主機板螺絲孔的位置。

2



安裝橋接處的安裝方法

將 Intel B 螺紋螺栓 (7) 旋緊至先前固定的 Intel 背板 (3) 上,然後將兩個 Intel 安裝橋接處 (4) 放在 Intel B 螺紋螺栓 (7) 上並用固定螺絲鎖緊安裝橋接處 (9)。若要鎖緊,您可使用一般的十字螺絲起子。

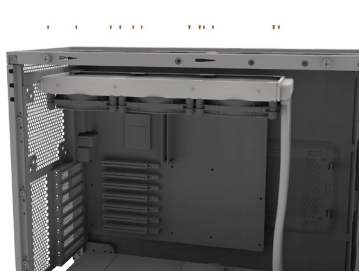
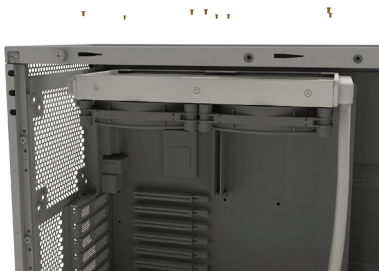
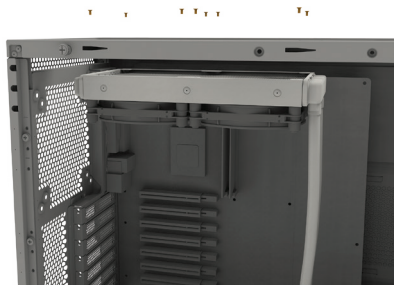
3



在散熱片上安裝風扇

使用安裝風扇用的螺絲組(13)，並將風扇(2)安裝至水冷排上，安裝時建議可使用120mm Push+Pull的風扇配置(如圖所示)。接著將風扇接頭連接至主機板上CPU針腳上，您可以使用隨產品附上的Y型線(19)來安裝。

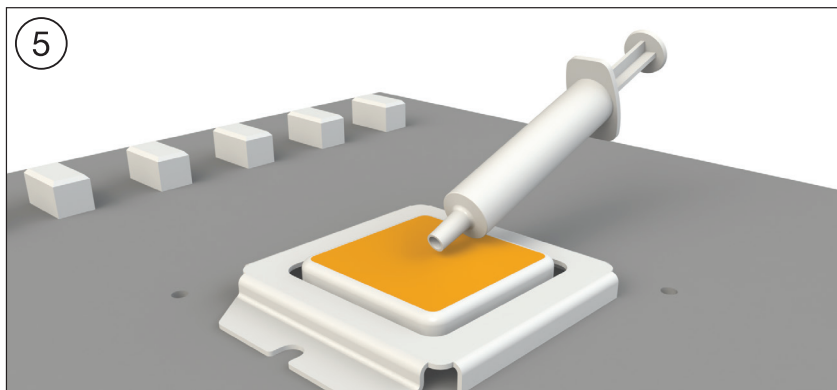
4



將散熱片裝在機箱上

用散熱片固定螺絲 (12) 固定 Silent Loop 2 (1) 散熱片至機箱。您可使用一般的十字螺絲起子執行此操作。

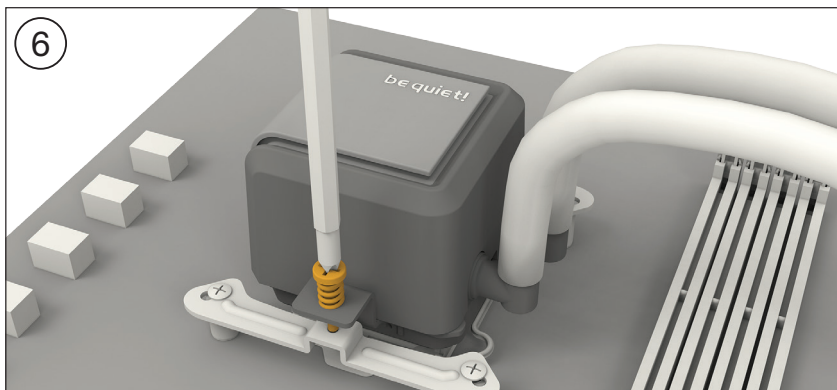
如您決定在安裝 Silent Loop2 時，採用 Push+Pull 的風扇配置，則需使用風扇安裝螺絲 (13) 來將風扇 (2) 固定至水冷排上。



安裝 CPU 區塊

首先，撕下散熱器底側的保護膜。在 CPU 表面上塗上散熱膏 (16)。散熱膏內含足以塗 1 至 2 次的量。

注意： 避免吞食散熱膏。若不慎吞食，請飲用大量清水並緊急送醫治療。請將物品存放在兒童無法取得之處。避免接觸皮膚和眼睛。



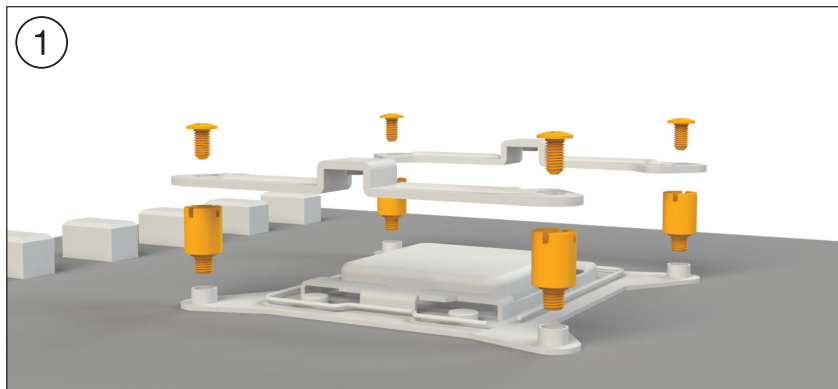
將 CPU 區塊放置在 Intel 安裝橋接處 (4) 中央，以便鎖入 CPU 區塊。若要鎖緊，您可使用一般的十字螺絲起子。

注意：水冷頭幫浦需要9V-12V的電壓以正常運作，過低的電壓可能會引發散熱表現變差或是部分功能故障。

請翻閱至第23頁

需要下列零件：

Silent Loop 2 CPU散熱器 (1), 風扇 (2), Intel 安裝托架 (4), Intel 間隔螺帽 (6), 安裝托架固定螺絲 (9), 散熱片固定螺絲 (12), 風扇安裝用螺絲 (13), 散熱膏 (16), Y 型線 (19)



散熱器安裝框架的組裝方法

首先，將 Intel 螺紋螺栓 (6) 旋緊至插槽外框的螺紋孔中。將兩個 Intel 安裝橋接處 (4) 放在螺栓上並用固定螺絲鎖緊安裝橋接處 (9)。若要鎖緊，您可使用一般的十字螺絲起子。

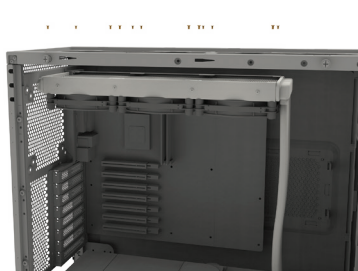
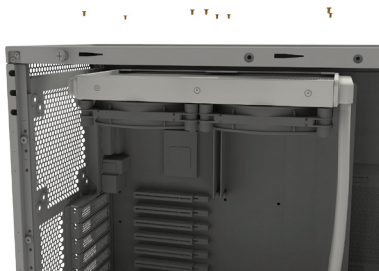
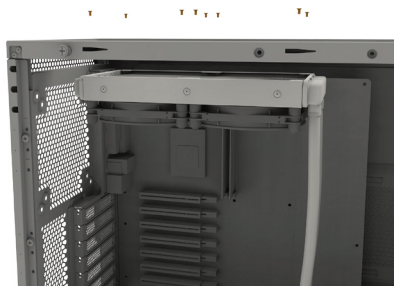
2



在散熱片上安裝風扇

使用安裝風扇用的螺絲組(13)，並將風扇(2)安裝至水冷排上，安裝時建議可使用120mm Push+Pull的風扇配置(如圖所示)。接著將風扇接頭連接至主機板上CPU針腳上，您可以使用隨產品附上的Y型線(19)來安裝。

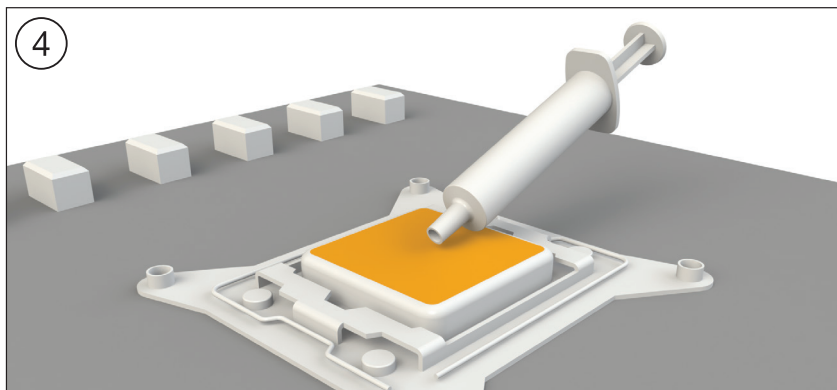
3



將散熱片裝在機箱上

用散熱片固定螺絲 (12) 固定 Silent Loop 2 (1) 散熱片至機箱。您可使用一般的十字螺絲起子執行此操作。

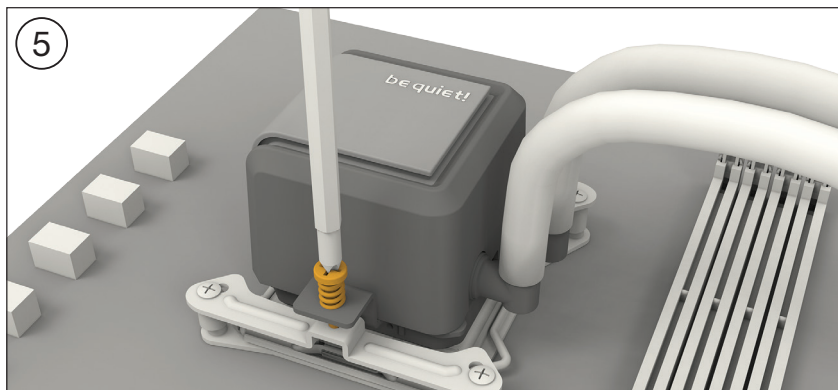
如您決定在安裝Silent Loop2時,採用Push+Pull的風扇配置,則需使用風扇安裝螺絲(13)來將風扇(2)固定至水冷排上。



安裝 CPU 區塊

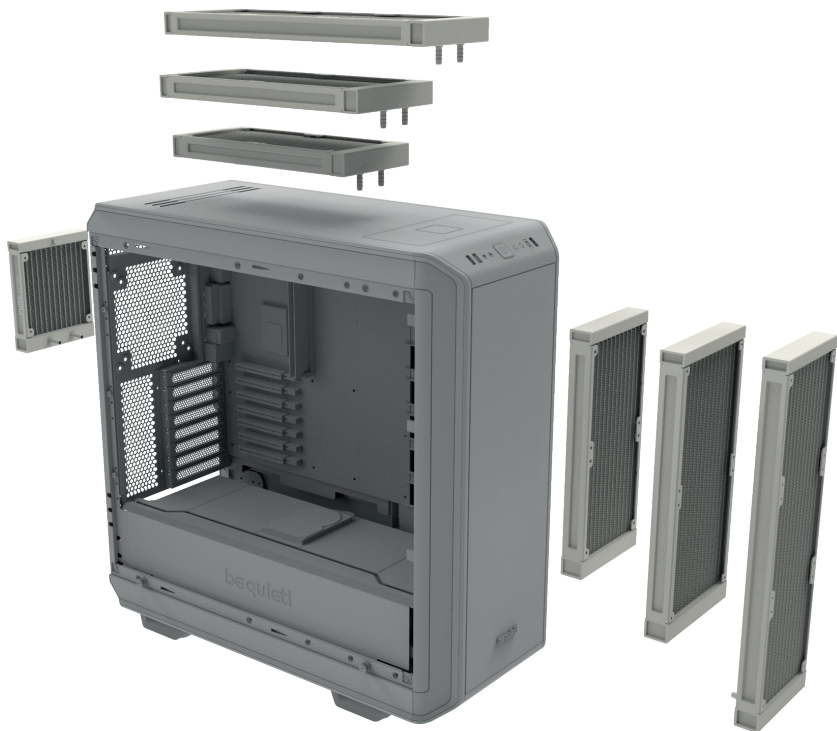
首先，撕下散熱器底側的保護膜。在 CPU 表面上塗上散熱膏 (16)。散熱膏內含足以塗 1 至 2 次的量。

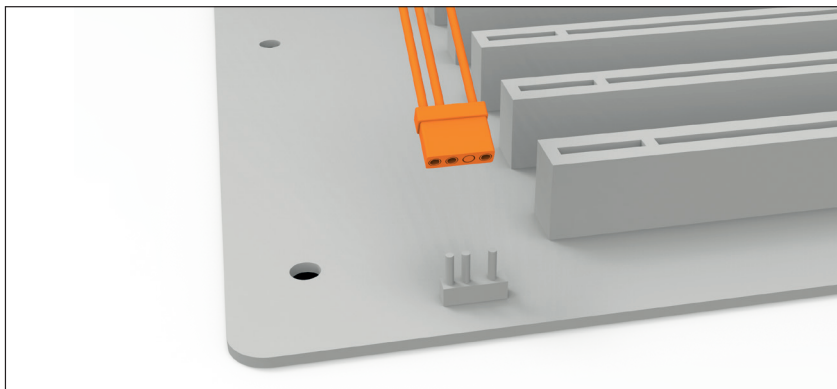
注意：避免吞食散熱膏。若不慎吞食，請飲用大量清水並緊急送醫治療。請將物品存放在兒童無法取得之處。避免接觸皮膚和眼睛。



將 CPU 區塊放置在 Intel 安裝橋接處 (4) 中央，以便鎖入 CPU 區塊。若要鎖緊，您可使用一般的十字螺絲起子。

注意：水冷頭幫浦需要9V-12V的電壓以正常運作，過低的電壓可能會引發散熱表現變差或是部分功能故障。





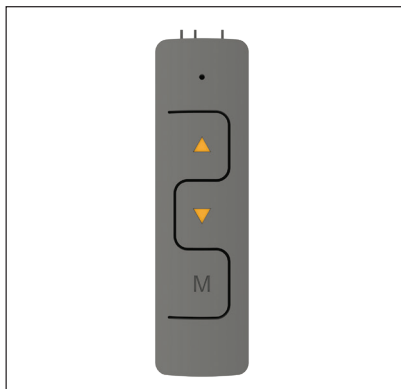
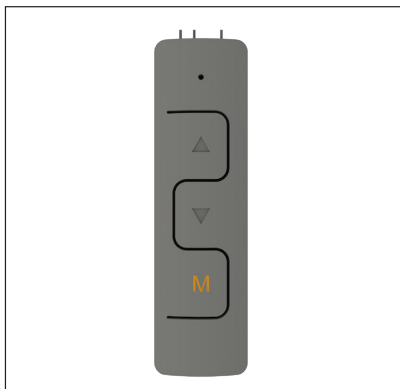
將RGB光效與主機板同步

Silent Loop 2 上的ARGB光效可與主機板連動同步。設置前請先將您的主機系統關機，接著將ARGB接頭連接至主機板上，連接後您的ARGB光效即可透過主機板相容的軟體進行光效控制。

注意：ARGB控制器僅能安裝至5V的ARGB接頭上。

▲	下一個
▼	上一個
M	選擇模式

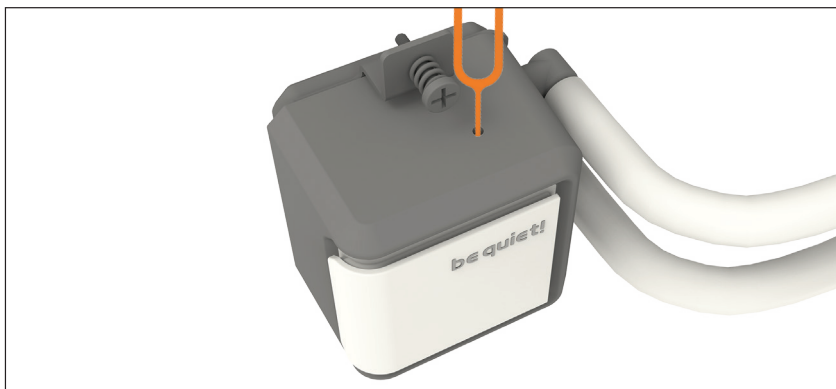
黃色	光效模式
橘色	顏色
綠色	速度
藍色	亮度
紅色	特殊光效



透過ARGB控制器控制RGB光效

您也可透過ARGB控制器來設定ARGB光效，請將Silent Loop 2 上的ARGB接頭連接至ARGB控制器(20)，並使用Pure Loop 2 專用的SATA連接線(18)將ARGB控制器與您的電源供應器連接。

ARGB控制器(20)上的LED燈珠能根據不同的模式分別發出不同的光色，詳細操作說明請參閱下列圖表。



開/關 Logo上的光效

將開/關工具組件(21)安裝至插槽內以自行設定開啟、關閉be quiet! logo上的光效

! 注意：只能使用隨附的冷卻液瓶進行加註。非專門用於此產品的冷卻劑可能會損壞設備。



重新填充水冷液

系統約運作 2 年後就必須加冷卻液。若要補充，請先拆下機箱的散熱片。填充孔位於軟管的另一端。開啟並將冷卻液（17）裝入瓶中。將瓶子旋入填充孔。固定散熱片讓填充孔位於最高水平且瓶子顛倒擺放。然後輕輕擠壓瓶子。重複此動作，直到瓶中不再出現任何泡泡。

散熱性能不足

- 請使用隨附配件及設備，按照說明書步驟安裝CPU水冷頭
- 請使用9-12V電壓運作水冷頭幫浦，請勿使用低於9V的電壓運作以避免造成產品損壞。
- 你是否不知道該塗多少散熱膏呢？事實上不用太多，只需塗薄薄一層至CPU背面即可
- 當冷卻液含量明顯降低時，建議填充冷卻液以確保水冷保持最佳冷卻表現，正確的填充方式請參閱安裝說明書
- 請確保風扇氣流不被阻擋與限制以確保其最佳效能
- 安裝時請檢查水冷排是否占有足夠空間，以確保水冷排能與冷空氣充分接觸，保證散熱效能不受影響。便吸入充足空氣並排出暖空氣

產生更多噪音

- 請確認水冷液含量，如含量過少可能產生額外噪音或損害本產品，因此如有必要請直接加滿。正確的水冷液填充方式可參閱安裝說明。
- 務必將水冷排安裝在機箱內的適當位置以避免產生不穩定氣流造成額外震動，安裝時可參閱廠商建議事項

- 請避免使機殼內管線、電線接觸風扇。運輸過程可能會引發空氣滯留於水冷幫浦的葉輪中，欲解決請重複開啟葉輪或加載循環

水冷排的表面塗漆

- Silent Loop 2水冷散熱器採用全鋁水冷排並漆上黑色，因此從某些角度可能會略為看到全鋁材質本身的銀色。使用的黑色塗料不會影響任何散熱效能與表現。
- Silent Loop 2水冷散熱器是專門替CPU處理器散熱的產品，若您試圖自行打開除水冷填充空外的其他組件，或修改其封閉散熱系統，任何散熱表現與產品功能受到影響則不歸屬於be quiet!的責任範圍下，此外提供的保固服務也將立即中止。若有維修的需求請洽詢be quiet!授權的技術人員。
- 若您在使用本產品時遇到任何問題，請與我們的服務單位聯繫，詳細資訊可至製造商資訊頁面查閱

I. APPLICABILITY

This non-transferable warranty is applicable to newly purchased, previously unopened be quiet! products and is enforceable by only the original consumer purchaser. Proof of purchase is required for warranty service, so should be retained. be quiet! does not provide warranty registration services.

II. WARRANTY PERIOD

For eligible products, parts and labor are warranted for the applicable warranty period from the date of purchase. The applicable warranty period varies by product model, and is identified in your user documentation, on the product package, or as listed below. Should any of these warranty periods differ, the longest specified warranty period will apply. Replaced products will be warranted for the remainder of the original warranty period or thirty days, whichever is longer.

III. EXCLUSIONS

The following are not covered by the warranty:

1. Normal wear and tear.
2. Any product which has been modified without permission from be quiet!, or on which the serial number or warranty sticker has been defaced, modified, or removed.
3. Damage, deterioration or malfunction resulting from: Accident, abuse, misuse or improper use, neglect, connection to an improper voltage source, unauthorized product modification, or failure to follow instructions included with the product. Fire, water, lightning, or other acts of nature. Repair or attempted repair by anyone not authorized by be quiet!. Shipping or transport damage (claims must be made with the carrier). Any other cause which does not relate to a defect in materials or manufacturing workmanship.
4. Cartons, cases, batteries, cabinets, tapes, accessories or other consumables used with this product.

5. be quiet!, Inc. does not warrant that this product will meet your requirements. It is your responsibility to determine the suitability of this product for your purpose.
6. Removal or installation charges.
7. Shipping charges.
8. Any incidental charges.

IV. EXCLUSION OF DAMAGES

be quiet!'s sole obligation and liability under this warranty is limited to the repair or replacement of a defective product at its option. be quiet! shall not, in any event, be liable for any special, incidental, indirect, or consequential damages whatsoever, including but not limited to loss of profits, revenue, or data (whether direct or indirect), damages resulting from interruption of service and loss of business, or for liability in tort relating to this product or resulting from its use or possession, even if be quiet! has been advised previously of the possibility of such damages.

V. LIMITATIONS OF IMPLIED WARRANTIES

There are no other warranties, expressed or implied, including but not limited to those of merchantability or fitness for a particular purpose. The duration of implied warranties is limited to the warranty length specified in Paragraph II.

VI. LOCAL LAW AND YOUR WARRANTY

This warranty gives you specific legal rights. You may also have other rights granted under local law. These rights may vary.

VII. NO OTHER WARRANTY

No be quiet! employee, dealer, or other agent is authorized to make any modification, extension, or addition to this warranty.

VIII. TO OBTAIN TECHNICAL SUPPORT OR WARRANTY SERVICE

Please see your product owner's manual or visit the Online Support section at www.bequiet.com



bequiet.com