



TW

簡介：感謝您選擇購買 be quiet! 產品。以下說明將引導您完成安裝程序。如果您遇到安裝問題，請立即與我們的客戶服務 聯繫，電子郵件地址為service@bequiet.com。請注意，若因 相容性問題造成損壞，be quiet! 不負任何責任。

- 保固：
- 提供顧客 3 年原廠保固（僅限原始購買處為 be quiet! 授權經銷商）
  - 進行保固作業前，需提供於 be quiet! 授權經銷商購買商品的收據影本
  - 任何類型的操作或改裝，或因施加機械外力而造成的損壞，將使保固完全失效
  - 關於適用的一般保固條件，您可瀏覽 www.bequiet.com 網站

Listan GmbH  
Wilhelm-Bergner-Straße 11c · 21509 Glinde · Germany

如需進一步的資訊，請透過電子郵件與我們聯絡：  
service@bequiet.com

V1/23



www.bequiet.com/bk022

- EN** » Product information for this CPU cooler  
**DE** » Produktinformationen zu diesem CPU-Kühler  
**FR** » Informations produit pour ce système de refroidissement  
**ES** » Información del producto para este refrigerador de CPU  
**PL** » Informacje produktowe dla tego coolera CPU  
**NL** » Engelstalige productinformatie voor deze processorkoeler  
**SE** » Produktinformation för den här processorkylaren, på engelska  
**RU** » Подробная информация о данном кулере для процессора  
**TW** » 此CPU散熱器的產品資訊  
**CN** » 此CPU散热器的产品信息  
**JP** » 製品情報（クーラー）

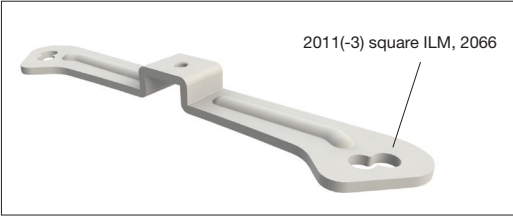
# DARK ROCK PRO 4

be quiet!

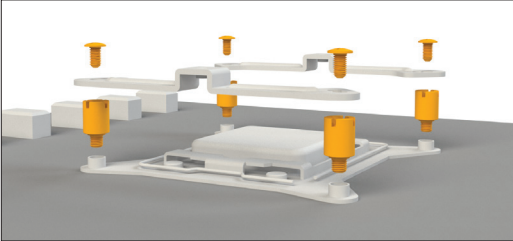
Intel: LGA 2011 (-3) square ILM / LGA 2066

一般說明  
建議先在電腦機殼外預裝散熱器，以利後續安裝。

以下為本產品的必備零件：  
1x Dark Rock Pro 4 CPU 散熱器 (1)、1x 135mm 風扇 (2)、1x Silent Wings 3 120mm 風扇 (3)、2x Intel 安裝托架 (5)、1x 散熱器安裝橋接處 (8)、4x Intel A 間隔螺帽 (9)、4x 安裝托架固定螺絲 (12)、安裝橋接處固定螺絲 (13)、1x 十字型螺絲起子 (17)、1x 導熱膏 (18)、4x 風扇扣具 (19)、1x Y 型纜線 (20)

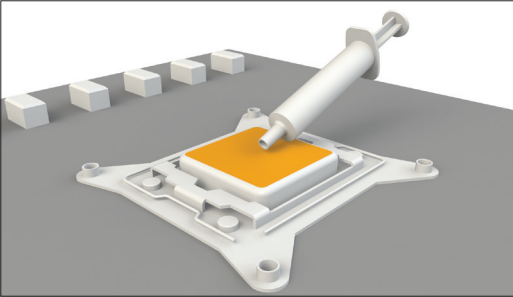


散熱器安裝框架的組裝方法  
首先，將 Intel A 間隔螺帽 旋緊至插槽外框的螺紋。將 Intel 安裝托架 裝到 Intel 間隔螺帽上，並使用安裝托架固定螺絲 將其鎖緊。您可使用十字型螺絲起子 執行此操作。

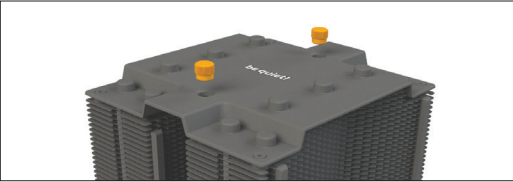


首先，撕下散熱器底側的保護膜。將導熱膏 塗抹至 CPU 表面。供量應足夠塗抹一至兩次。

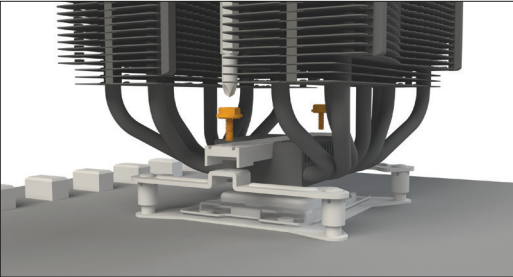
注意：嚴禁食用隨附的導熱膏。如果發生誤食情形，請飲用大量開水並立即就醫。請將物品放在兒童無法取得之處，避免接觸皮膚和眼睛。



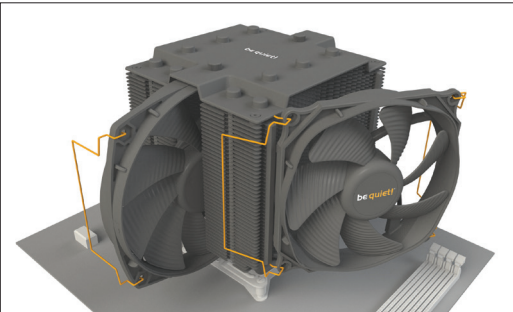
如下圖所示，通過向左旋轉來鬆開頂部的熱管上蓋。



將散熱器安裝橋接處 置於散熱器 中央。接著，將散熱器放置於 CPU 上方。鬆開位於散熱器頂端中央的兩個熱管蓋（如圖所示旋轉）。將 Intel/AMD 安裝橋接處固定螺絲 由上往下插入散熱器安裝橋接處，然後用螺絲交替鎖緊。您可使用十字型螺絲起子執行此操作



使用風扇扣具 將 Silent Wings 3 120mm 風扇 固定到散熱器前側。將 135mm 風扇 推入兩個散熱片之間，同時使用風扇扣具 加以固定。使用 Y 型纜線 連接兩個風扇。將此連接 至主機板上的 CPU 風扇接頭。



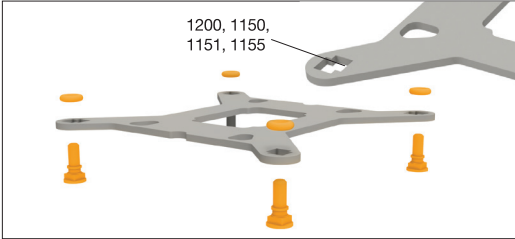
拆除風扇時，將風扇扣具 的凹口從風扇推開。

Intel: LGA 1200 / 1150 / 1151 / 1155

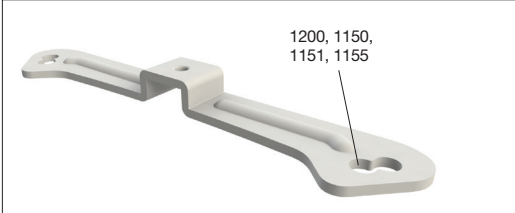
一般說明  
建議先在電腦機殼外預裝散熱器，以利後續安裝。

以下為本產品的必備零件：  
1x Dark Rock Pro 4 CPU 散熱器 (1)、1x 135mm 風扇 (2)、1x Silent Wings 3 120mm 風扇 (3)、1x Intel 背板 (4)、2x Intel 安裝托架 (5)、1x 散熱器安裝橋接處 (8)、4x Intel B 螺帽 (10)、4x 安裝托架固定螺絲 (12)、2x 安裝橋接處固定螺絲 (13)、4x Intel 背板螺絲 (14)、4x O 形環 (16)、1x 十字型螺絲起子 (17)、1x 導熱膏 (18)、4x 風扇扣具 (19)、1x Y 型纜線 (20)

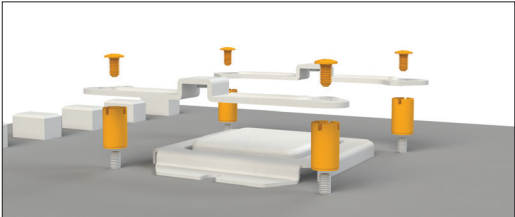
安裝背板  
Intel 背板螺絲 置於 Intel 背板 後側的凹口上。進行操作時，應小心對齊各插槽的專用鑽孔。



要將背板螺絲固定至 Intel 背板時，請使用 O 形環。各 Intel 插槽的 Intel 背板組裝完成後，將其固定於主機板下方。這時請確定 Intel 背板螺絲 精準固定在主機板螺絲孔內。

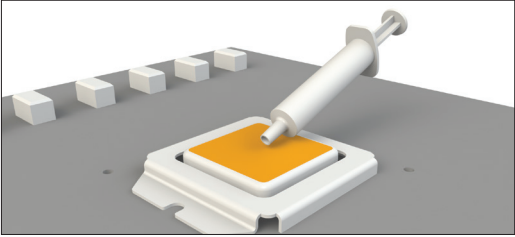


散熱器安裝框架的組裝方法  
將 Intel B 螺帽 旋緊至先前固定的 Intel 背板上，接著將 Intel 安裝托架 固定到 Intel B 螺帽上，並使用安裝托架固定螺絲 加以固定。您可使用十字型螺絲起子執行此操作。

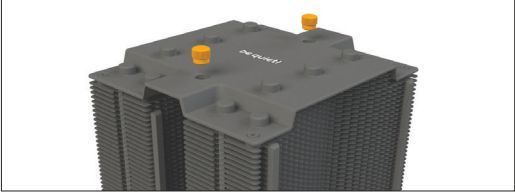


首先，撕下散熱器底側的保護膜。將導熱膏 塗抹至 CPU 表面。供量應足夠塗抹一至兩次。

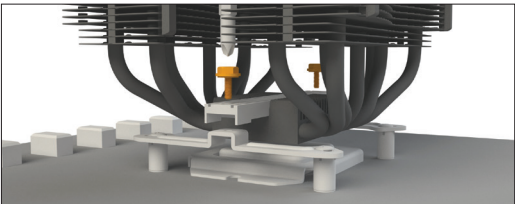
注意：嚴禁食用隨附的導熱膏。如果發生誤食情形，請飲用大量開水並立即就醫。請將物品放在兒童無法取得之處，避免接觸皮膚和眼睛。



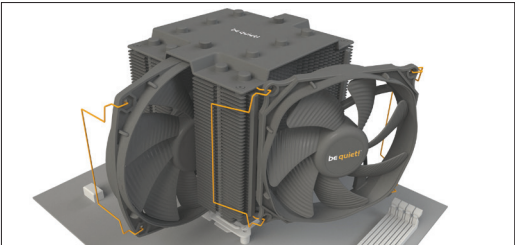
如下圖所示，通過向左旋轉來鬆開頂部的熱管上蓋。



將散熱器安裝橋接處 置於散熱器 中央。接著，將散熱器放置於 CPU 上方。鬆開位於散熱器頂端中央的兩個熱管蓋（如圖所示旋轉）。將 Intel/AMD 安裝橋接處固定螺絲 由上往下插入散熱器安裝橋接處，然後用螺絲交替鎖緊。您可使用十字型螺絲起子執行此操作。



使用風扇扣具 將 Silent Wings 3 120mm 風扇 固定到散熱器前側。將 135mm 風扇 推入兩個散熱片之間，同時使用風扇扣具 加以固定。使用 Y 型纜線 連接兩個風扇。將此連接 至主機板上的 CPU 風扇接頭。



拆除風扇時，將風扇扣具 的凹口從風扇推開。



