



ES

Introducción: Gracias por comprar un producto be quiet! Las siguientes instrucciones le guiarán a través del proceso de instalación. Si encuentra algún problema durante la instalación, póngase en contacto con nuestro servicio de atención al cliente mediante correo electrónico en service@bequiet.com. Tenga en cuenta que be quiet! no puede aceptar la responsabilidad por los daños causados por problemas de compatibilidad.

Garantía:

- 3 años de garantía del fabricante para el consumidor fi nal a partir de la fecha de compra (sólo para compra original en distribuidores autorizados be quiet!)
- Sólo se podrán ejercer los derechos de la garantía presentando una copia del comprobante de compra expedido por un distribuidor autorizado de be quiet!
- La manipulación de cualquier tipo, las modifi caciones estructurales de cualquier tipo y los daños por infl uencias mecánicas externas provocarán la pérdida total de la garantía.
- Los términos y condiciones íntegros de la garantía se pueden consultar en la página web www.bequiet.com dentro de la sección de servicio técnico / condiciones de la garantía

Listan GmbH
Wilhelm-Bergner-Straße 11c · 21509 Glinde · Alemania
Correo electrónico del servicio de atención: service@bequiet.com V1/23

CONTENIDO

	Nombre del componente	Cantidad
①	be quiet! Refrigerador Dark Rock Pro 4	1
②	Ventilador de 135 mm	1
③	Silent Wings 3 ventilador de 120mm	1
④	Placa posterior Intel	1
⑤	Soportes de montaje Intel	2
⑥	Soportes de montaje Intel LGA 1700	2
⑦	Soportes de montaje AMD cortos	2
⑧	Puente de montaje del refrigerador	1
⑨	Tuercas espaciadoras Intel A	4
⑩	Tuercas espaciadoras Intel B	4



www.bequiet.com/bk022

- EN**» Product information for this CPU cooler
- DE**» Produktinformationen zu diesem CPU-Kühler
- FR**» Informations produit pour ce système de refroidissement
- ES**» Información del producto para este refrigerador de CPU
- PL**» Informacje produktowe dla tego coolera CPU
- NL**» Engelstalige productinformatie voor deze processorkoeler
- SE**» Produktinformation för den här processorkylaren, på engelska
- RU**» Подробная информация о данном кулере для процессора
- TW**» 此CPU散熱器的產品資訊
- CN**» 此CPU散热器的产品信息
- JP**» 製品情報 (クーラー)

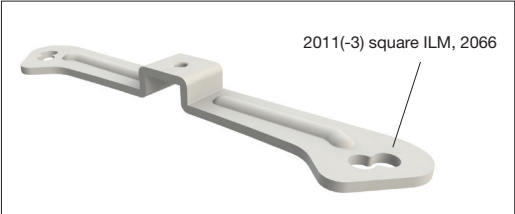
DARK ROCK PRO 4

be quiet!®

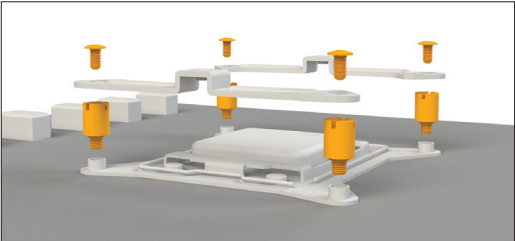
Intel: LGA 2011 (-3) square ILM / LGA 2066

Aspectos generales
Recomendamos el montaje preparatorio del refrigerador fuera de la caja del ordenador para la posterior instalación.

Para ello se necesitan las siguientes piezas :
1x refrigerador para CPU Dark Rock Pro 4 (1), 1x ventilador de 135 mm (2), 1x Silent Wings 3 ventilador de 120 mm (3), 2x soportes de montaje Intel (5), 1x puente de montaje del refrigerador (8), 4 Tuercas espaciadoras Intel A (9), 4x tornillos de fijación de soportes de montaje (12), 2x tornillos de fijación del puente de montaje (13), 1x destornillador de estrella (17), 1x pasta térmica (18), 4x clips de ventilador (19), 1x cable en Y (20)

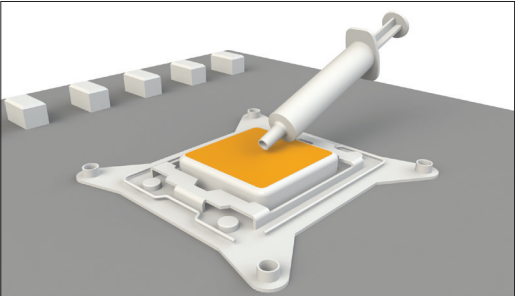


Montaje del bastidor de montaje del refrigerador
Primero, atornille las tuercas espaciadoras en las roscas del armazón de la toma. Coloque los soportes de montaje Intel sobre las tuercas espaciadoras Intel y fíjelos bien con los tornillos de fijación de soportes de montaje. Para ello puede utilizar el destornillador de estrella.

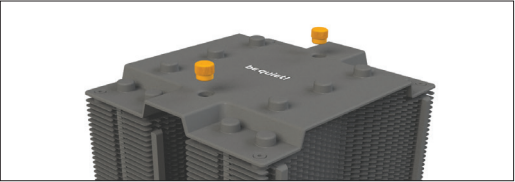


Retire primero la lámina protectora de la parte inferior del refrigerador. Aplique la pasta térmica sobre la superficie de la CPU. La cantidad suministrada es suficiente para una o dos aplicaciones.

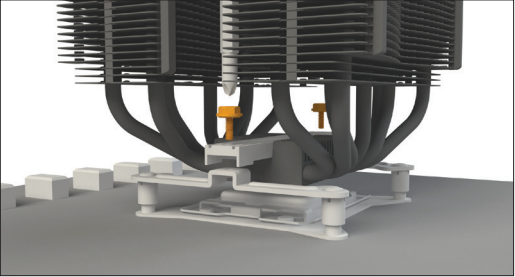
Precaución : La pasta térmica suministrada no es apta para el consumo humano. Si la ingiere, beba mucha agua y busque urgentemente atención médica. Manténgala alejada del alcance de los niños. Evite el contacto con la piel y los ojos.



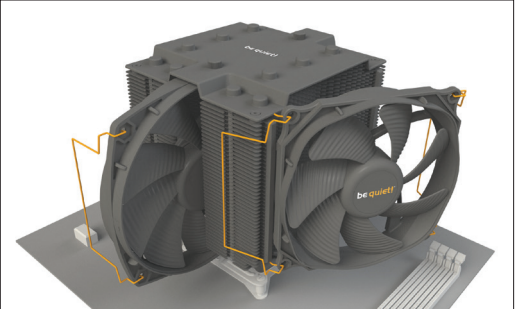
Suelte los tapones de tubo de la parte superior del refrigerador.



Coloque el puente de montaje del refrigerador centrado sobre el refrigerador. A continuación, coloque la unidad de refrigeración sobre la CPU. Introduzca desde arriba los tornillos de fijación del puente de montaje en el puente de montaje del refrigerador y apriéte los alternando entre ellos. Para ello puede utilizar el destornillador de estrella.



Fije el Silent Wings 3 ventilador de 120 mm a la parte delantera del refrigerador utilizando clips de ventilador. Deslice el ventilador de 135 mm entre los dos disipadores y sujéte los también con clips de ventilador. Conecte los dos ventiladores utilizando el cable en Y. Conecte este al conector del ventilador de la CPU en la placa base.



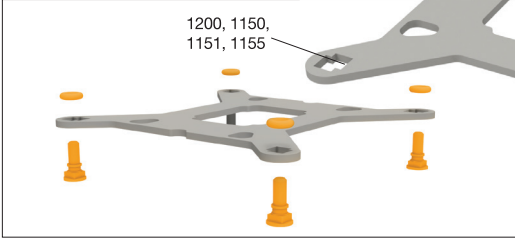
Al desmontar los ventiladores, presione las muescas de los clips de ventilador para apartarlos de este.

Intel: LGA 1200 / 1150 / 1151 / 1155

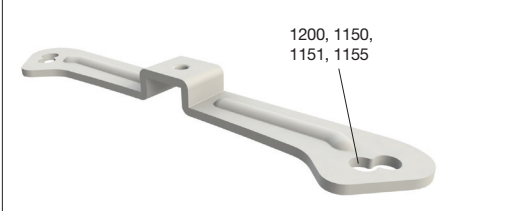
Aspectos generales
Recomendamos el montaje preparatorio del refrigerador fuera de la caja del ordenador para la posterior instalación.

Para ello se necesitan las siguientes piezas :
1x refrigerador para CPU Dark Rock Pro 4 (1), 1x ventilador de 135 mm (2), 1x Silent Wings 3 ventilador de 120 mm (3), 1x Placa posterior Intel (4), 2x soportes de montaje Intel (5), 1x puente de montaje del refrigerador (8), 4 Tuercas espaciadoras Intel B (10), 4x tornillos de fijación de soportes de montaje (12), 2x tornillos de fijación del puente de montaje (13), 4x tornillos de placa posterior Intel (14), 4x juntas tóricas (16), 1x destornillador de estrella (17), 1x pasta térmica (18), 4x clips de ventilador (19), 1x cable en Y (20)

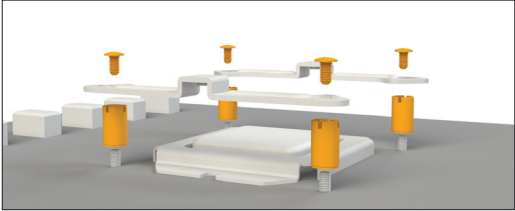
Montaje de la placa posterior
Coloque los tornillos de placa posterior Intel en las muescas situadas en la parte trasera de la placa posterior Intel. Al hacerlo, procure alinearlos con los orificios perforados especialmente para cada toma.



Para fijar los tornillos de placa posterior en la placa posterior Intel, utilice las juntas tóricas. Una vez montada la placa posterior Intel para la toma Intel correspondiente, colóquela bajo la placa base. Al hacerlo, asegúrese de que los tornillos de la placa posterior Intel están colocados con precisión en los orificios de la placa base.

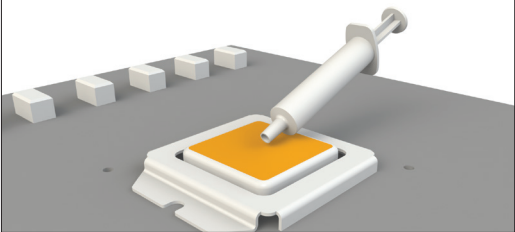


Montaje del bastidor de montaje del refrigerador
Enrosque las tuercas Tuercas Intel B en la placa posterior Intel previamente colocada. A continuación, coloque los soportes de montaje Intel sobre las tuercas Tuercas Intel B y fíjelos con los tornillos de fijación de soportes de montaje. Para ello puede utilizar el destornillador de estrella.



Retire primero la lámina protectora de la parte inferior del refrigerador. Aplique la pasta térmica sobre la superficie de la CPU. La cantidad suministrada es suficiente para una o dos aplicaciones.

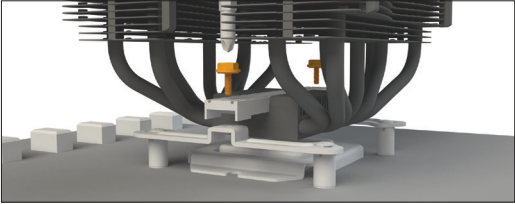
Precaución: La pasta térmica suministrada no es apta para el consumo humano. Si la ingiere, beba mucha agua y busque urgentemente atención médica. Manténgala alejada del alcance de los niños. Evite el contacto con la piel y los ojos.



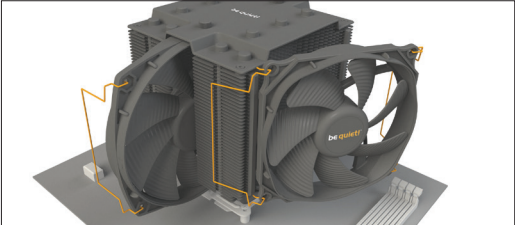
Suelte los tapones de tubo de la parte superior del refrigerador.



Coloque el puente de montaje del refrigerador centrado sobre el refrigerador. A continuación, coloque la unidad de refrigeración sobre la CPU. Introduzca desde arriba los tornillos de fijación del puente de montaje en el puente de montaje del refrigerador y apriéte los alternando entre ellos. Para ello puede utilizar el destornillador de estrella.



Fije el Silent Wings 3 ventilador de 120 mm a la parte delantera del refrigerador utilizando clips de ventilador. Deslice el ventilador de 135 mm entre los dos disipadores y sujéte los también con clips de ventilador. Conecte los dos ventiladores utilizando el cable en Y. Conecte este al conector del ventilador de la CPU en la placa base.



Al dsomtar los ventiladores, presione las muescas de los clips de ventilador para apartarlos de este.

Aspectos generales

Recomendamos el montaje preparatorio del refrigerador fuera de la caja del ordenador para la posterior instalación.

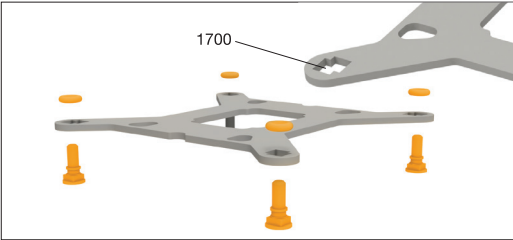
Para ello se necesitan las siguientes piezas :

1x refrigerador para CPU Dark Rock Pro 4 (1), 1x ventilador de 135 mm (2), 1x Silent Wings 3 ventilador de 120 mm (3), 1x Placa posterior Intel (4), 2x soportes de montaje Intel LGA 1700 (6), 1x puente de montaje del refrigerador (8), 4 Tuercas espaciadoras Intel B (10), 4x tornillos de fijación de soportes de montaje (12), 2x tornillos de fijación del puente de montaje (13), 4x tornillos de placa posterior Intel (14), 4x juntas tóricas (16), 1x destornillador de estrella (17), 1x pasta térmica (18), 4x clips de ventilador (19), 1x cable en Y (20)

Montaje de la placa posterior

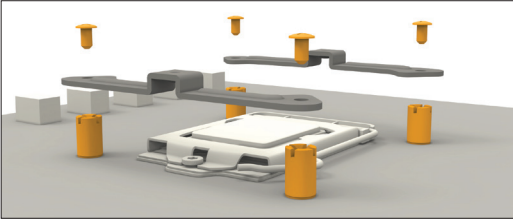
Coloque los tornillos de placa posterior Intel en las muescas situadas en la parte trasera de la placa posterior Intel. Al hacerlo, procure alinearlos con los orificios perforados especialmente para cada toma.

Para fijar los tornillos de placa posterior en la placa posterior Intel, utilice las juntas tóricas. Una vez montada la placa posterior Intel para la toma Intel correspondiente, colóquela bajo la placa base. Al hacerlo, asegúrese de que los tornillos de la placa posterior Intel están colocados con precisión en los orificios de la placa base.



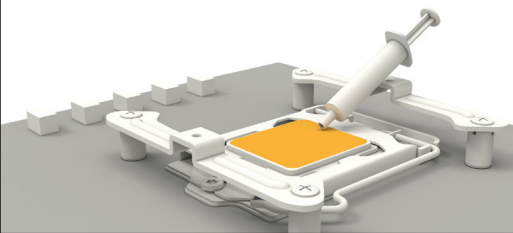
Instalación de soportes de montaje

Enrosque las tuercas Tuercas Intel B en la placa posterior Intel previamente colocada. A continuación, coloque los soportes de montaje Intel LGA 1700 sobre las tuercas espaciadoras Intel B y fíjelos con los tornillos de fijación de soportes de montaje. Para ello puede utilizar el destornillador de estrella.



Retire primero la lámina protectora de la parte inferior del refrigerador. Aplique la pasta térmica sobre la superficie de la CPU. La cantidad suministrada es suficiente para una o dos aplicaciones.

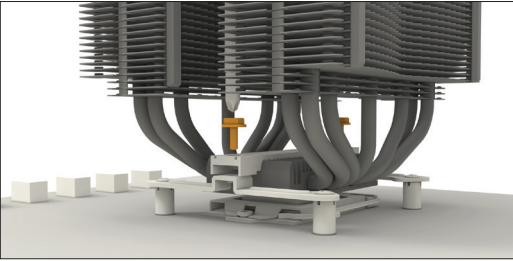
Precaución: La pasta térmica suministrada no es apta para el consumo humano. Si la ingiere, beba mucha agua y busque urgentemente atención médica. Manténgala alejada del alcance de los niños. Evite el contacto con la piel y los ojos.



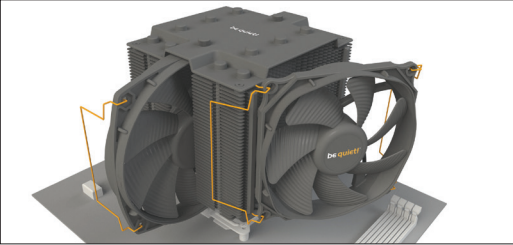
Suelte los tapones de tubo de la parte superior del refrigerador..



Coloque el puente de montaje del refrigerador centrado sobre el refrigerador. A continuación, coloque la unidad de refrigeración sobre la CPU. Introduzca desde arriba los tornillos de fijación del puente de montaje en el puente de montaje del refrigerador y apriételes alternando entre ellos.



Fije el Silent Wings 3 ventilador de 120 mm a la parte delantera del refrigerador utilizando clips de ventilador. Deslice el ventilador de 135 mm entre los dos disipadores y sujételos también con clips de ventilador. Conecte los dos ventiladores utilizando el cable en Y. Conecte este al conector del ventilador de la CPU en la placa base.



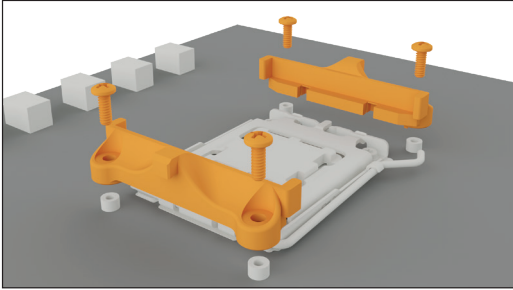
Al desmontar los ventiladores, presione las muescas de los clips de ventilador para apartarlos de este.

Aspectos generales

Recomendamos el montaje preparatorio del refrigerador fuera de la caja del ordenador para la posterior instalación.

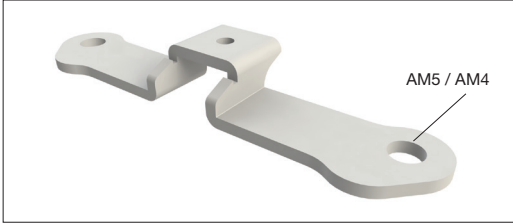
Para ello se necesitan las siguientes piezas :

1x refrigerador para CPU Dark Rock Pro 4 (1), 1x ventilador de 135 mm (2), 1x Silent Wings 3 ventilador de 120 mm (3), 2x soportes de montaje AMD cortos (7), 1x puente de montaje del refrigerador (8), 4x tuercas espaciadoras AMD (11), 2x tornillos de fijación del puente de montaje (13), 4x tornillos de placa posterior AMD (15), 1x destornillador de estrella (17), 1x pasta térmica (18), 4x clips de ventilador (19), 1x cable en Y (20)

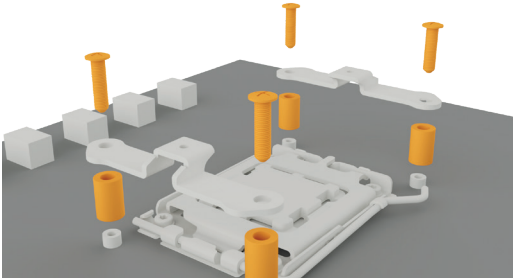


Montaje del bastidor de montaje del refrigerador

Para permitir el montaje del refrigerador, retire los retenedores de plástico del módulo de retención AMD. La placa posterior equipada de fábrica y fijada a la parte posterior de la placa base será necesaria para la posterior instalación del refrigerador.

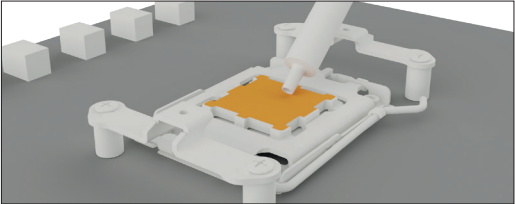


Coloque las 4 tuercas espaciadoras AMD en los pernos de la placa posterior que sobresalen a través de la parte delantera, y fije los dos soportes de montaje AMD cortos con los tornillos de placa posterior AMD.



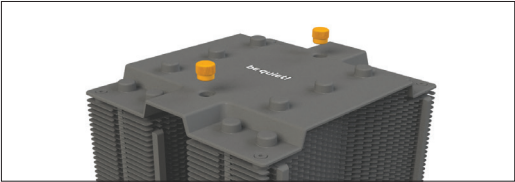
Montaje del refrigerador para CPU

Retire primero la lámina protectora de la parte inferior del refrigerador. Aplique la pasta térmica sobre la superficie de la CPU. La cantidad suministrada es suficiente para una o dos aplicaciones.

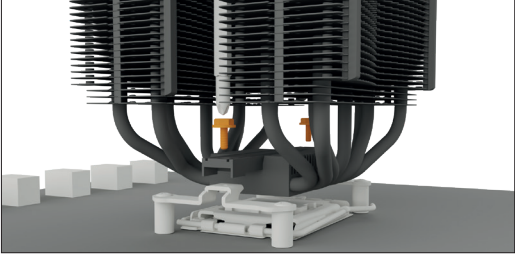


Caution: Precaución: La pasta térmica suministrada no es apta para el consumo humano. Si la ingiere, beba mucha agua y busque urgentemente atención médica. Manténgala alejada del alcance de los niños. Evite el contacto con la piel y los ojos.

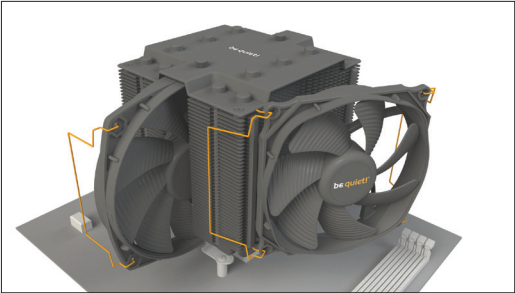
Suelte los tapones de tubo de la parte superior del refrigerador.



Coloque el puente de montaje del refrigerador centrado sobre el refrigerador. A continuación, coloque la unidad de refrigeración sobre la CPU. Introduzca desde arriba los tornillos de fijación del puente de montaje en el puente de montaje del refrigerador y apriételes alternando entre ellos.



Fije el Silent Wings 3 ventilador de 120 mm a la parte delantera del refrigerador utilizando clips de ventilador. Deslice el ventilador de 135 mm entre los dos disipadores y sujételos también con clips de ventilador. Conecte los dos ventiladores utilizando el cable en Y. Conecte este al conector del ventilador de la CPU en la placa base.



Al desmontar los ventiladores, presione las muescas de los clips de ventilador para apartarlos de este.

Limited Warranty

Per the terms and conditions of this limited warranty as given below, be quiet! warrants its new products to be free of defects resulting from faulty materials and faulty manufacturing for the length of the warranty period.

I. APPLICABILITY

This non-transferable warranty is applicable to newly purchased, previously unopened be quiet! products and is enforceable by only the original consumer purchaser. Proof of purchase is required for warranty service, so should be retained. be quiet! does not provide warranty registration services.

II. WARRANTY PERIOD

For eligible products, parts and labor are warranted for the applicable warranty period from the date of purchase. The applicable warranty period varies by product model, and is identified in your user documentation, on the product package, or as listed below. Should any of these warranty periods differ, the longest specified warranty period will apply. Replaced products will be warranted for the remainder of the original warranty period or thirty days, whichever is longer.

III. EXCLUSIONS

The following are not covered by the warranty:

1. Normal wear and tear.

2. Any product which has been modified without permission from be quiet!, or on which the serial number or warranty sticker has been defaced, modified, or removed.

3. Damage, deterioration or malfunction resulting from: Accident, abuse, misuse or improper use, neglect, connection to an improper voltage source, unauthorized product modification, or failure to follow instructions included with the product. Fire, water, lightning, or other acts of nature. Repair or attempted repair by anyone not authorized by be quiet!. Shipping or transport damage (claims must be made with the carrier). Any other cause which does not relate to a defect in materials or manufacturing workmanship.

4. Cartons, cases, batteries, cabinets, tapes, accessories or other consumables used with this product.

5. be quiet!, Inc. does not warrant that this product will meet your requirements. It is your responsibility to determine the suitability of this product for your purpose.

6. Removal or installation charges.

7. Shipping charges.

8. Any incidental charges.

IV. EXCLUSION OF DAMAGES

be quiet!'s sole obligation and liability under this warranty is limited to the repair or replacement of a defective product at its option. be quiet! shall not, in any event, be liable for any special, incidental, indirect, or consequential damages whatsoever, including but not limited to loss of profits, revenue, or data (whether direct or indirect), damages resulting from interruption of service and loss of business, or for liability in tort relating to this product or resulting from its use or possession, even if be quiet! has been advised previously of the possibility of such damages.

V. LIMITATIONS OF IMPLIED WARRANTIES

There are no other warranties, expressed or implied, including but not limited to those of merchantability or fitness for a particular purpose. The duration of implied warranties is limited to the warranty length specified in Paragraph II.50

VI. LOCAL LAW AND YOUR WARRANTY

This warranty gives you specific legal rights. You may also have other rights granted under local law. These rights may vary.

VII. NO OTHER WARRANTY

No be quiet! employee, dealer, or other agent is authorized to make any modification, extension, or addition to this warranty.

VIII. TO OBTAIN TECHNICAL SUPPORT OR WARRANTY SERVICE

Please see your product owner's manual or visit the Online Support section at www.bequiet.com for details and contact information. You will need to provide proof of purchase for warranty service.

Notes

Notes section containing multiple horizontal lines for user input.

