

be quiet!®



SILENT LOOP 2

360mm
280mm
240mm
120mm

120mm



www.bequiet.com/bw009

240mm



www.bequiet.com/bw010

280mm



www.bequiet.com/bw011

360mm



www.bequiet.com/bw012

- EN** » Product information for this CPU cooler
- DE** » Produktinformationen zu diesem CPU-Kühler
- FR** » Informations produit pour ce système de refroidissement
- ES** » Información del producto para este refrigerador de CPU
- PL** » Informacje produktowe dla tego coolera CPU
- NL** » Engelstalige productinformatie voor deze processorkoeler
- SE** » Produktinformation för den här processorkylaren, på engelska
- RU** » Подробная информация о данном кулере для процессора
- TW** » 此CPU散熱器的產品資訊
- CN** » 此CPU散热器的产品信息
- JP** » 製品情報CPUクーラー

前言：感谢您决定购买 be quiet! 产品。以下说明将指导您完成 安装过程。如果您在安装过程中遇到问题，请发送电子邮件到 service@bequiet.com 以联系我们的客户服务部门。请注意：be quiet! 不会负责兼容性问题造成的损失。

保固：

- 制造商为用户提供3年保固 (仅限直接从be quiet!授权经销商处购买的产品)
- 申请保固时必须出示由be quiet!授权经销商提供的购买收据 副本。
- 禁止任何篡改和结构改变以及机械外力造成的损坏，否则会导致保固完全失效。
- 该产品适用我们的通用保固条款，可以登录 www.bequiet.com 查询。

Listan GmbH · Wilhelm-Bergner-Straße 11c · 21509 Glinde Germany

有关详情，可以通过以下电子邮件联系我们：

service@bequiet.com

V1/23

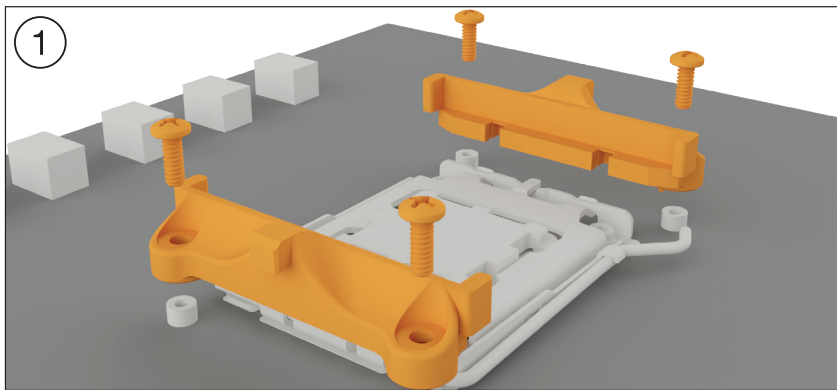


	配件名称	数量
① 	Silent Loop 2 CPU散热器	1
② 	风扇	120mm: 2 240mm / 280mm: 2 360mm: 3
③ 	Intel背板	1
④ 	Intel安装支架	2
⑤ 	Intel LGA 1700 安装支架	2
⑥ 	短型AMD安装支架	2
⑦ 	Intel A 垫片螺母	4
⑧ 	Intel B 垫片螺母	4
⑨ 	AMD垫片螺母	4
⑩ 	安装支架紧固螺钉	4

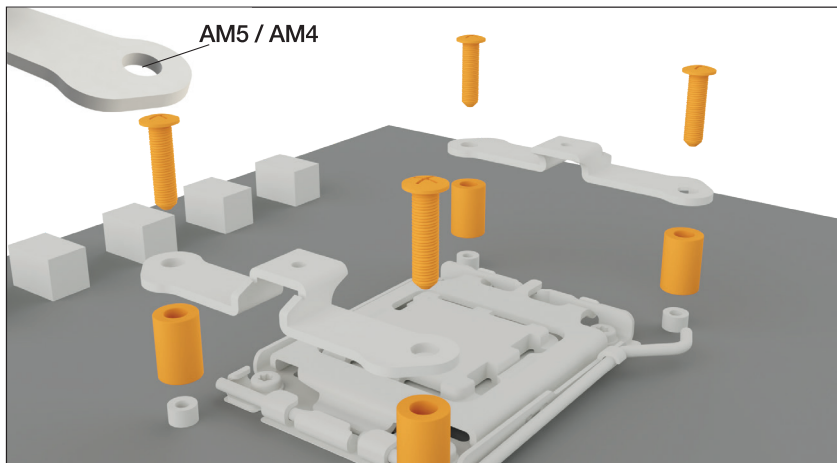
	配件名称	数量
⑪	 Intel背板螺钉	4
⑫	 AMD背板螺钉	4
⑬	 散热器固定螺丝	120mm: 8 240mm / 280mm: 8 360mm: 12
⑭	 风扇固定螺丝	120mm: 8 240mm / 280mm: 8 360mm: 12
⑮	 O型环	4
⑯	 导热硅脂	1
⑰	 瓶装水冷液	1
⑱	 ARGB控制器使用SATA接头	1
⑲	 Y型数据线	1
⑳	 ARGB控制器	1
㉑	 开/关工具组件	1

需要以下组件:

Silent Loop 2 CPU散热器 (1), 风扇 (2), 短型AMD安装支架 (6), AMD垫片螺母 (9), AMD背板螺钉 (12), 散热器固定螺丝 (13), 风扇固定螺丝 (14), 导热硅脂 (16), Y型数据线 (19)

**组装散热器安装架**

安装散热器之前, 请分离AMD固定架的两个塑料固定座。继续安装散热器需要主板背面的工厂安装背板。



将四个AMD间距螺栓放置到正面背板的螺栓螺纹上, 然后使用AMD背板螺丝固定两个AMD安装桥。

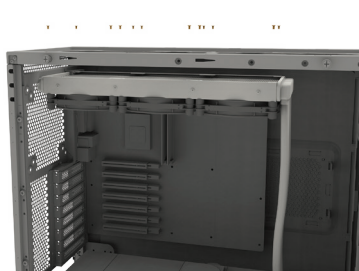
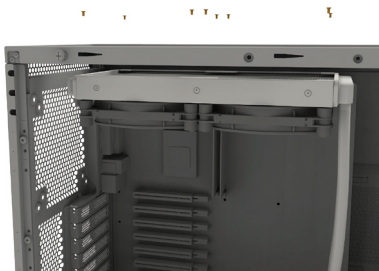
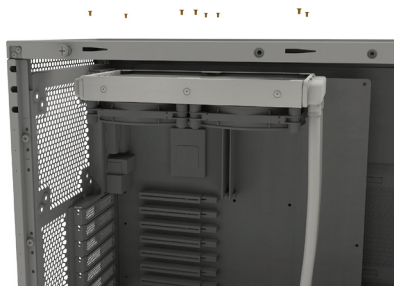
3



在散热器上安装风扇

使用安装风扇用的螺丝组件, 并将风扇安装至水冷排上, 安装时建议使用120mm Push+Pull的风扇安装方式(如图所示)。接着将风扇接头连接至主板的CPU接口上, 您可以使用随产品附上的Y型线来安装。

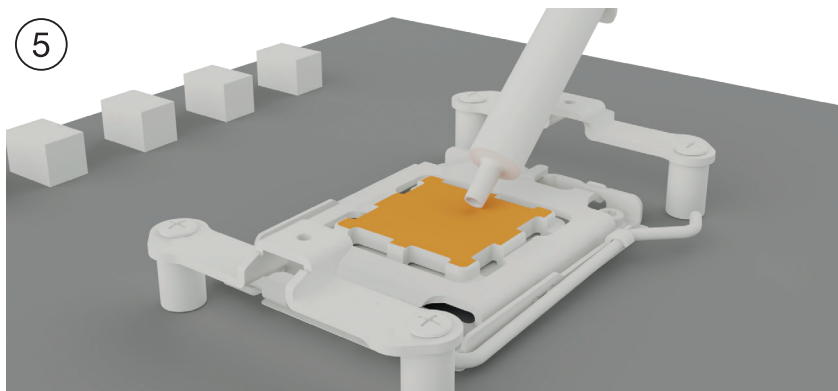
4



将散热器固定到机箱

用散热器固定螺丝 将 Silent Loop 2 散热器固定到机箱上。固定时可使用普通十字头螺丝刀。

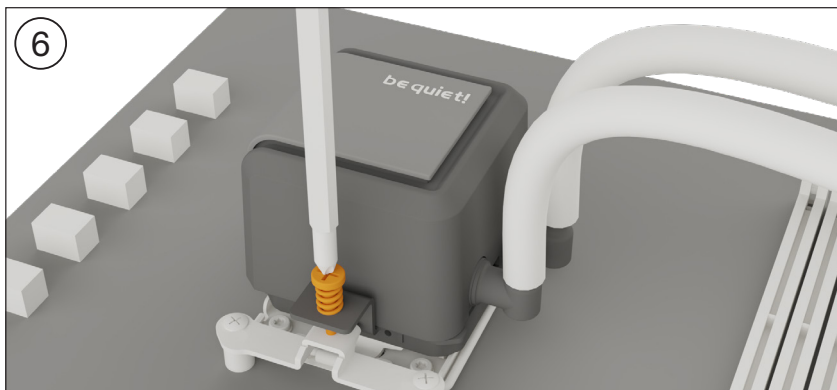
如您决定在安装 Silent Loop 2 时, 采用 Push+Pull 的风扇安装方式, 则需使用风扇安装螺丝来将风扇固定至水冷排上。



安装CPU块

首先从散热器底部剥下保护膜。将导热硅脂 涂到CPU表面。管中包含足以供1、2次应用的量。

警示:严禁吞咽导热硅脂。如果误吞,请大量喝水,并紧急求医。把它放在孩子够不到的地方。避免与皮肤和眼睛接触。



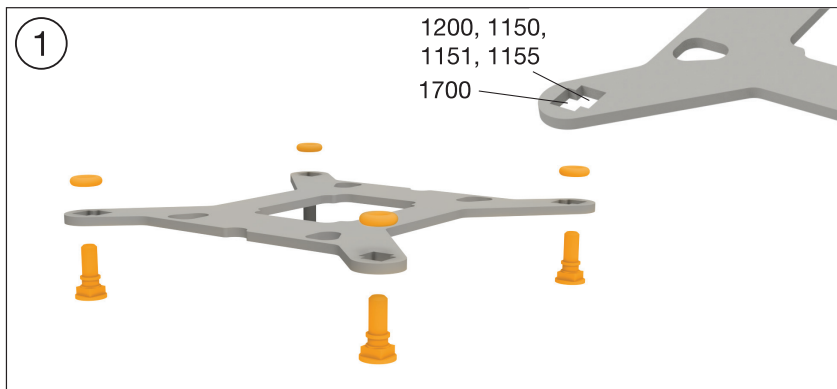
将CPU居中放置在短AMD安装托架上, 以便上紧CPU。您可以使用十字螺丝刀进行此操作。接下来,

警示:冷头水泵需要9V-12V的电压才能正常运作, 过低的电压可能会导致散热效能变差或是部分功能故障。

请翻阅至第23页

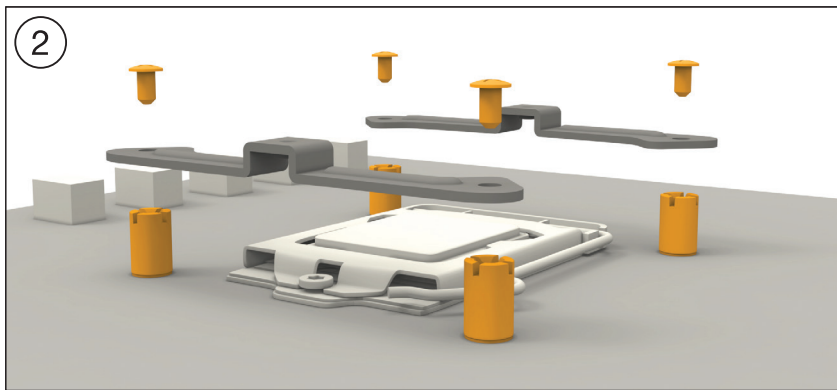
需要以下组件

Silent Loop 2 CPU散热器 (1), 风扇 (2), Intel背板 (3), Intel安装支架 (4), Intel LGA 1700 安装支架 (5), Intel B 垫片螺母 (8), 安装支架紧固螺钉 (10), Intel背板螺钉 (11), 散热器固定螺丝 (13), 风扇固定螺丝 (14), O型环 (15), 导热硅脂 (16), Y型数据线 (19)



固定背板

将Intel背板螺丝放入Intel背板后部的槽口中。查看实际CPU插槽的钻孔。使用O形环将背板螺丝拧紧到Intel背板上。为实际Intel插槽组装Intel背板后，将其放置在主板下面。确保Intel背板螺丝与主板孔的位置完全匹配。



安装桥的安装

将Intel间隔螺帽B旋入至先前放好的Intel背板上。然后根据插槽将Intel安装托架或Intel安装托架LGA 1700放置在Intel间隔螺帽B上, 并使用安装托架固定螺丝加以固定, 您可以使用十字螺丝刀进行此操作。

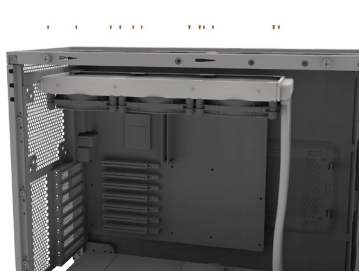
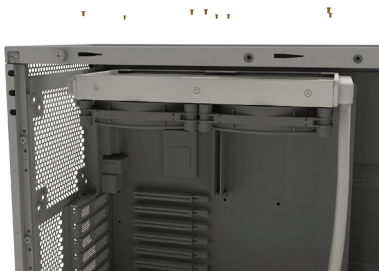
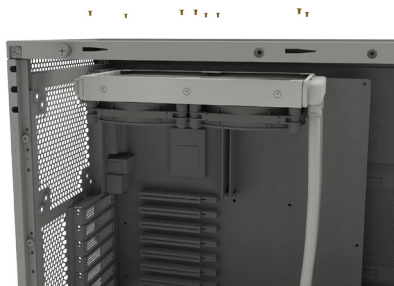
3



在散热器上安装风扇

使用安装风扇用的螺丝组件, 并将风扇安装至水冷排上, 安装时建议使用120mm Push+Pull的风扇 安装方式(如图所示)。接着将风扇接头连接至主板的CPU接口上, 您可以使用随产品附上的Y型线来安装。

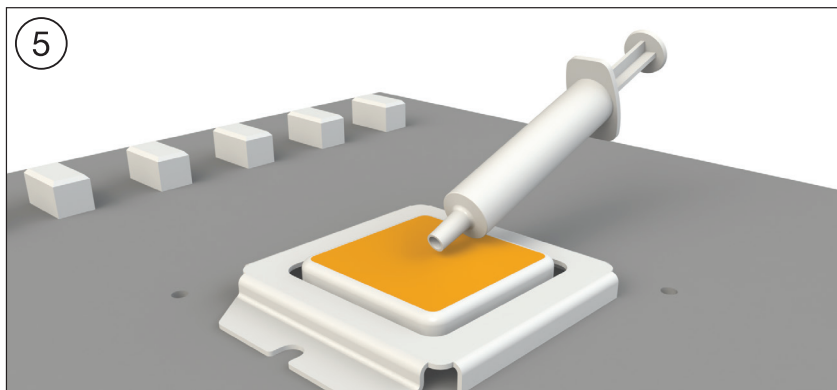
4



将散热器固定到机箱

用散热器固定螺丝 将 Silent Loop 2 散热器固定到机箱上。固定时可使用普通十字头螺丝刀。

如您决定在安装 Silent Loop 2 时,采用 Push+Pull 的风扇安装方式,则需使用风扇安装螺丝来将风扇固定至水冷排上。



安装CPU块

首先从散热器底部剥下保护膜。将导热硅脂 涂到CPU表面。管中包含足以供1、2次应用的量。

警示:严禁吞咽导热硅脂。如果误吞, 请大量喝水, 并紧急求医。把它放在孩子够不到的地方。避免与皮肤和眼睛接触。



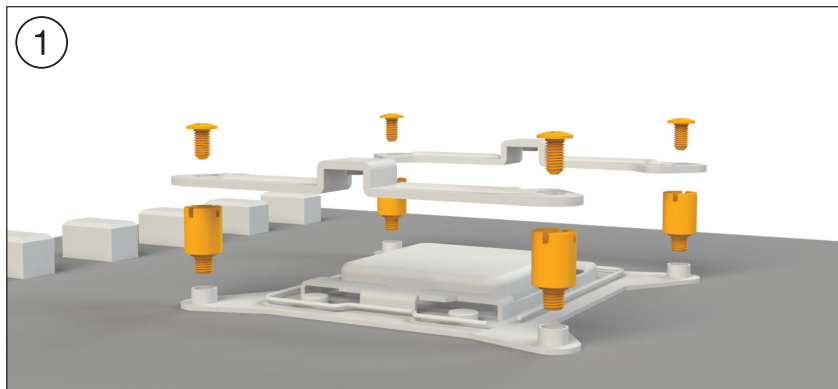
将CPU居中放置在Intel安装托架或Intel安装托架LGA 1700上,以便上紧CPU。您可以使用十字螺丝刀进行此操作。

警示:冷头水泵需要9V-12V的电压才能正常运作,过低的电压可能会导致散热效能变差或是部分功能故障。

请翻阅至第23页

需要以下组件

Silent Loop 2 CPU散热器 (1), 风扇 (2), Intel安装支架 (4), Intel A 垫片螺母 (7), 安装支架紧固螺钉 (10), 散热器固定螺丝 (13), 风扇固定螺丝 (14), 导热硅脂 (16), Y型数据线 (19)



Y型数据线

先将Intel螺纹螺栓拧入套筒的螺丝孔中。将两个Intel安装桥都放置到螺栓上，用安装桥固定螺丝 将其固定。可以使用普通十字头螺丝刀进行此操作。

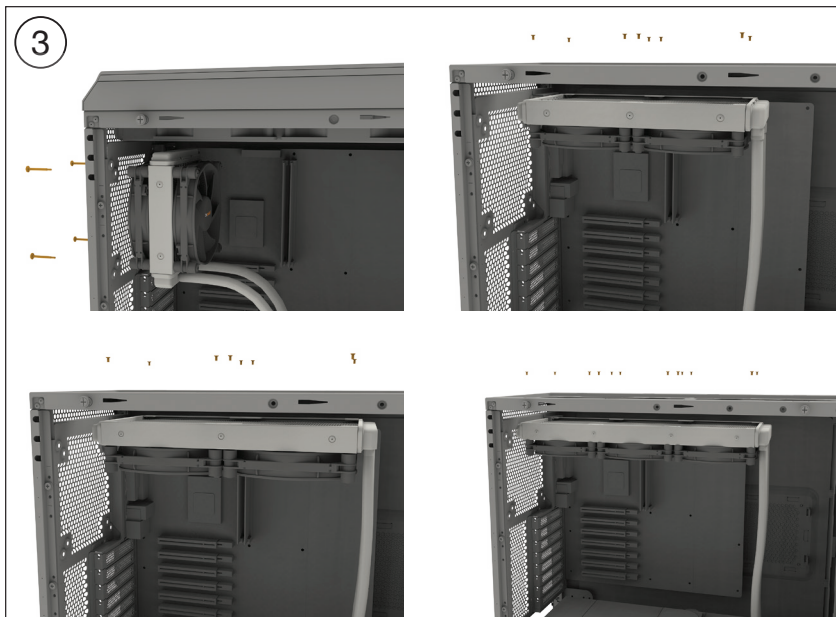
2



在散热器上安装风扇

使用安装风扇用的螺丝组件, 并将风扇安装至水冷排上, 安装时建议使用120mm Push+Pull的风扇 安装方式(如图所示)。接着将风扇接头连接至主板的CPU接口上, 您可以使用随产品附上的Y型线来安 装。

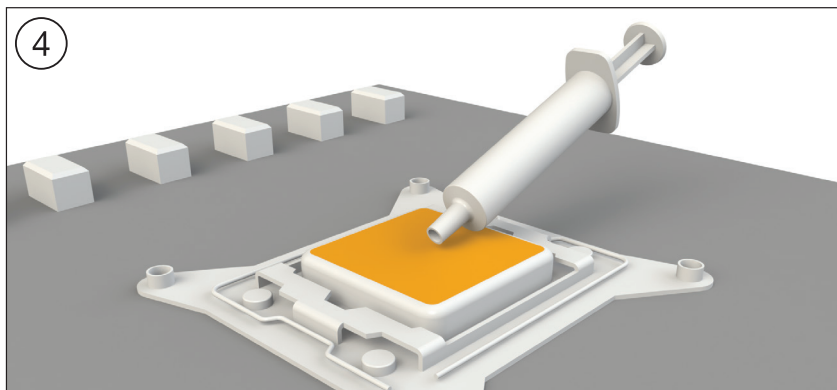
3



将散热器固定到机箱

用散热器固定螺丝 将 Silent Loop 2 散热器固定到机箱上。固定时可使用普通十字头螺丝刀。

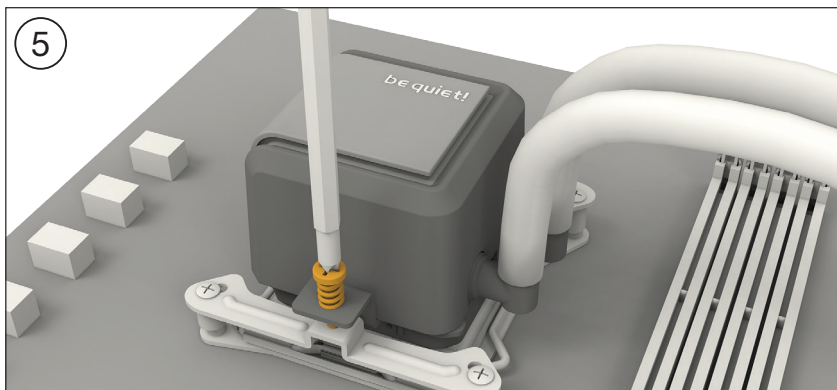
如您决定在安装 Silent Loop 2 时,采用 Push+Pull 的风扇安装方式,则需使用风扇安装螺丝来将风扇固定至水冷排上。



安装CPU块

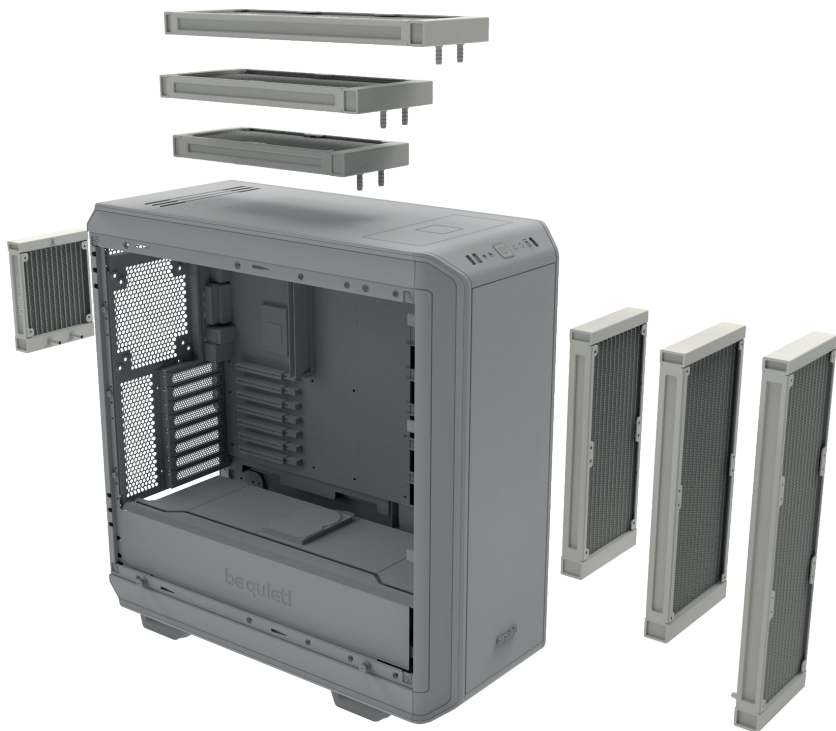
首先从散热器底部剥下保护膜。将导热硅脂 涂到CPU表面。管中包含足以供1、2次应用的量。

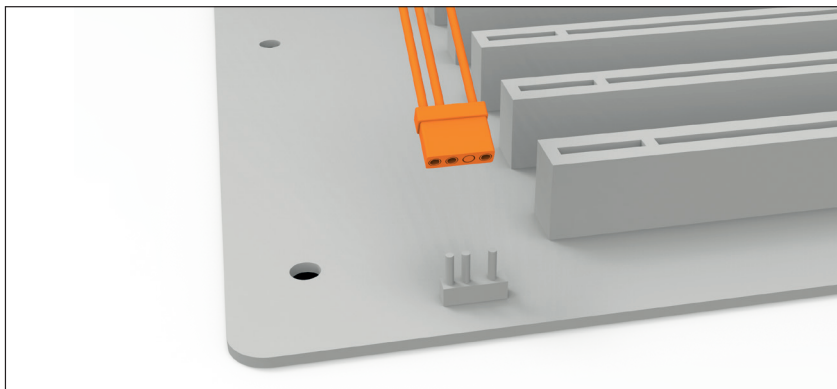
警示:严禁吞咽导热硅脂。如果误吞, 请大量喝水, 并紧急求医。把它放在孩子够不到的地方。避免与皮肤和眼睛接触。



将CPU块放在Intel安装桥的中央,这样就可以拧紧CPU块。可以使用普通十字头螺丝刀进行此操作。

警示:冷头水泵需要9V-12V的电压才能正常运作,过低的电压可能会导致散热效能变差或是部分功能故障。





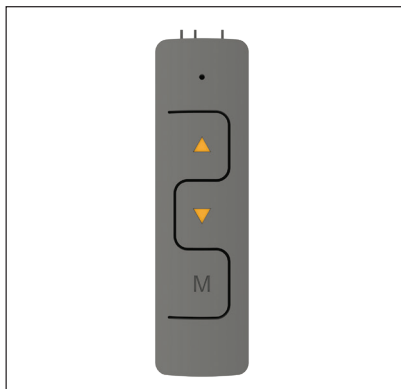
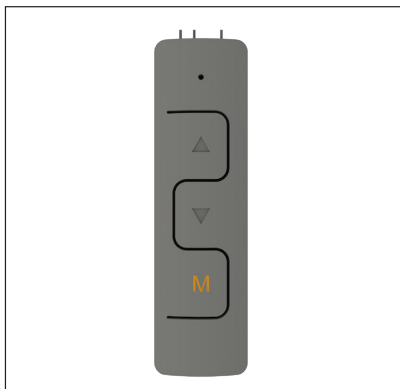
将RGB灯效与主板同步

Silent Loop 2 上的ARGB灯效可通过主板控制进行同步。设置前请先关机,接这将ARGB接头连接至主板上,连接后您的ARGB光效即可透過主板相容的软件进行灯效控制。

警示: ARGB控制器仅能安装至5V的ARGB接头上。

▲	下一个
▼	上一个
M	选择模式

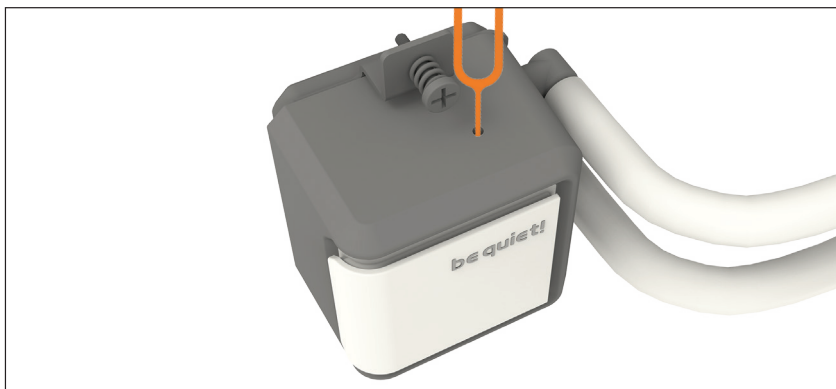
黄色	灯效模式
橘色	颜色
绿色	速度
蓝色	亮度
红色	特殊灯效



透过ARGB控制器控制RGB灯效

您也可透过ARGB控制器来设定ARGB灯效, 请将Silent Loop 2上的ARGB接头连接至ARGB控制器, 并

使用Silent Loop 2 专用的SATA接线(18)将ARGB控制器与您的电源连接。ARGB控制器上的LED灯珠能根据不同的模式分别发出不同的光色, 详细操作说明请参阅下列图表。



开/关 Logo上的灯效

将开/关工具组件安装至插槽内以自行设定开启、关闭be quiet! logo上的灯效

! **注意：**只能使用随附的冷却液瓶进行加注。非专门用于此产品的冷却剂可能会损坏设备。



重新填充水冷却液

系统运行大约2年后，需要加注冷却液。要这样做，请先从机箱上拆下散热器。加注口位于软管的另一端。打开它以及装有冷却液的瓶子。将瓶子旋转到加注口。抓住散热器，使加注口处于最上面，瓶子翻转过来。然后轻轻挤压瓶子。重复此操作，直到瓶子中不再出现气泡。

散热性能不足

- 请使用随附配件及设备, 按照说明书步骤安装CPU水冷头
- 请使用9-12V电压运作冷头水泵, 请勿使用低于9V的电压运作以免造成产品损坏。
- 你是否不知道该涂多少散热膏呢?事实上不用太多, 只需涂薄薄一层至CPU背面即可
- 当冷却液含量明显降低时, 建议填充冷却液以确保水冷保持最佳冷却表现, 正确的填充方式请参阅安装说明书
- 请确保风扇气流不被阻挡与限制以确保其最佳效能
- 安装时请检查是否让水冷排占有足够空间, 以便吸入充足空气并排出暖空气

产生更多噪音

- 请确认水冷液含量, 如含量过少可能产生额外噪音或损害本产品, 因此如有必要请直接加满。正确的水冷液填充方式可参阅安装说明。
- 务必将水冷排安装在机箱内的适当位置以避免产生不稳定气流造成额外震动, 安装时可参阅厂商建议事项

- 请避免使机壳内管线、电线接触风扇。运输过程可能会引发空气滞留于水冷帮浦的叶轮中, 欲解决请重复开启叶轮或加载循环

水冷排的表面涂漆

- Silent Loop 2水冷散热器采用全铝水冷排并且外附黑色涂层, 因此从某些角度可能会略微看到全铝材质本身的银色。使用的黑色涂层不会影响任何散热效能与表现。
- Silent Loop 2水冷散热器是专门替CPU处理器散热的产品, 若您试图自行打开除水冷填充物外的其他组件, 或修改其封闭散热器主体, 任何散热表现与产品功能受到影响, 均不归属于be quiet!的责任范围内, 此外提供的质保服务也将立即中止。若有维修的需求请咨询be quiet!授权的技术人员。
- 若您在使用本产品时遇到任何问题, 请与服务单位联系, 详细信息可至制造商信息页面 查阅

I. APPLICABILITY

This non-transferable warranty is applicable to newly purchased, previously unopened be quiet! products and is enforceable by only the original consumer purchaser. Proof of purchase is required for warranty service, so should be retained. be quiet! does not provide warranty registration services.

II. WARRANTY PERIOD

For eligible products, parts and labor are warranted for the applicable warranty period from the date of purchase. The applicable warranty period varies by product model, and is identified in your user documentation, on the product package, or as listed below. Should any of these warranty periods differ, the longest specified warranty period will apply. Replaced products will be warranted for the remainder of the original warranty period or thirty days, whichever is longer.

III. EXCLUSIONS

The following are not covered by the warranty:

1. Normal wear and tear.
2. Any product which has been modified without permission from be quiet!, or on which the serial number or warranty sticker has been defaced, modified, or removed.
3. Damage, deterioration or malfunction resulting from: Accident, abuse, misuse or improper use, neglect, connection to an improper voltage source, unauthorized product modification, or failure to follow instructions included with the product. Fire, water, lightning, or other acts of nature. Repair or attempted repair by anyone not authorized by be quiet!. Shipping or transport damage (claims must be made with the carrier). Any other cause which does not relate to a defect in materials or manufacturing workmanship.
4. Cartons, cases, batteries, cabinets, tapes, accessories or other consumables used with this product.

5. be quiet!, Inc. does not warrant that this product will meet your requirements. It is your responsibility to determine the suitability of this product for your purpose.
6. Removal or installation charges.
7. Shipping charges.
8. Any incidental charges.

IV. EXCLUSION OF DAMAGES

be quiet!'s sole obligation and liability under this warranty is limited to the repair or replacement of a defective product at its option. be quiet! shall not, in any event, be liable for any special, incidental, indirect, or consequential damages whatsoever, including but not limited to loss of profits, revenue, or data (whether direct or indirect), damages resulting from interruption of service and loss of business, or for liability in tort relating to this product or resulting from its use or possession, even if be quiet! has been advised previously of the possibility of such damages.

V. LIMITATIONS OF IMPLIED WARRANTIES

There are no other warranties, expressed or implied, including but not limited to those of merchantability or fitness for a particular purpose. The duration of implied warranties is limited to the warranty length specified in Paragraph II.

VI. LOCAL LAW AND YOUR WARRANTY

This warranty gives you specific legal rights. You may also have other rights granted under local law. These rights may vary.

VII. NO OTHER WARRANTY

No be quiet! employee, dealer, or other agent is authorized to make any modification, extension, or addition to this warranty.

VIII. TO OBTAIN TECHNICAL SUPPORT OR WARRANTY SERVICE

Please see your product owner's manual or visit the Online Support section at www.bequiet.com



bequiet.com